

OBSAH

ČÁST A

STR. 2

1. REGIONÁLNÍ POLITIKA ČESKÉ REPUBLIKY, LEGISLATIVNÍ RÁMEC, PROGRAMOVÉ DOKUMENTY (L. KOCMÁNKOVÁ)
2. NÁSTROJE REGIONÁLNÍ POLITIKY
 - 2.1 PROGRAMY PODPOR POMOCI REGIONŮM
 - 2.2 ZÁSADY REGIONÁLNÍ POLITIKY – ÚROVNĚ A TYPY PODPOROVANÝCH REGIONŮ
 - 2.2.1 SYSTÉM VYMEZENÍ REGIONŮ SE SOUSTŘEDĚNOU PODPOROU STÁTU
3. ANALÝZA PROGRAMŮ NA POMOC REGIONŮM SE SOUSTŘEDĚNOU POMOCÍ STÁTU (I. HEROVÁ)
 - 3.1 METODIKA PRÁCE
 - 3.2 ANALÝZA A SROVNÁNÍ POSKYTNUTÝCH PODPOR
 - 3.2.1 VYHLÁŠENÉ PROGRAMY PODPORY REGIONÁLNÍHO ROZVOJE V ROCE 2004
 - 3.2.2. VYHLÁŠENÉ PROGRAMY PODPORY REGIONÁLNÍHO ROZVOJE V ROCE 2005
 - 3.2.3. VYHLÁŠENÉ PROGRAMY PODPORY REGIONÁLNÍHO ROZVOJE V ROCE 2006
 - 3.2.4. VYHLÁŠENÉ PROGRAMY PODPORY REGIONÁLNÍHO ROZVOJE V ROCE 2007
4. ZÁVĚR ANALÝZY A SROVNÁNÍ POSKYTNUTÝCH PODPOR
LITERATURA
PŘÍLOHA 1: VYMEZENÍ REGIONŮ SE SOUSTŘEDĚNOU PODPOROU STÁTU NA OBDOBÍ LET 2007 – 2013
PŘÍLOHA 2: MAPA VYMEZENÍ REGIONŮ SE SOUSTŘEDĚNOU PODPOROU STÁTU NA OBDOBÍ LET 2007 – 2013

ČÁST B

STR.24

1. ANALÝZA UKAZATELŮ NA ÚROVNI KRAJŮ (PAVLÍKOVÁ, CHMELOVÁ, KOCMÁNKOVÁ)
2. ANALÝZA SITUACE ČR – VYBRANÉ INDIKÁTORY NA ÚROVNI KRAJŮ
 - 2.1 METODIKA PRÁCE
3. ANALÝZA VYBRANÝCH UKAZATELŮ ÚZEMÍ ČR NA ÚROVNI KRAJŮ JAKO INDIKÁTORŮ MOŽNÉHO DOPADU PŮSOBENÍ PROGRAMŮ NA PODPORU REGIONŮ SE SOUSTŘEDĚNOU PODPOROU STÁTU
 - 3.1 MAKROEKONOMICKÉ UKAZATELE
 - 3.2 OBYVATELSTVO
 - 3.3 TRH PRÁCE
 - 3.4 MALÉ A STŘEDNÍ PODNIKÁNÍ
 - 3.5 CESTOVNÍ RUCH
4. ZÁVĚR
LITERATURA

ČÁST C

STR.45

1. ORIENTAČNÍ DESKRIPTOR ÚSTECKÉHO KRAJE – ÚZEMÍ SPADJÍCÍHO MEZI REGIONY VYŽADUJÍCÍ SOUSTŘEDĚNOU PODPORU STÁTU NA CELÉM SVÉM ÚZEMÍ (P. MAŘÍKOVÁ)
2. MEZIOBECNÍ SPOLUPRÁCE – JAKO FAKTOR UTVÁŘENÍ SOCIÁLNÍHO KAPITÁLU
3. VENKOVSKÝ PROSTOR ÚSTECKÉHO KRAJE JAKO POTENCIÁL ZKOUMÁNÍ SOCIÁLNÍHO KAPITÁLU A LOKÁLNÍHO AKTÉRSTVÍ A MOŽNÝCH DOPADŮ ÚČINNOSTI PROGRAMŮ ZAMĚŘENÝCH NA REGIONY SE SOUSTŘEDĚNOU PODPOROU STÁTU
 - 3.1 ZEMĚDĚLSTVÍ – SPECIFICKÁ ČINNOST ODEHRÁVAJÍCÍ SE VE VENKOVSKÉM PROSTORU
4. OBYVATELSTVO
 - 4.1 VZDĚLANOSTNÍ STRUKTURA OBYVATELSTVA
5. TRH PRÁCE, EKONOMIKA, HOSPODÁŘSTVÍ
6. ZÁVĚR
LITERATURA

ČÁST A

1. REGIONÁLNÍ POLITIKA ČESKÉ REPUBLIKY, LEGISLATIVNÍ RÁMEC, PROGRAMOVÉ DOKUMENTY

Regionální politika se začala postupně vyvíjet a formovat od druhé poloviny 90. let 20. století. Dříve byly prováděny aktivity týkající se spíše snižování regionálních disparit, než národní regionální politiky jako takové.

Za počátek regionální politiky v ČR je možné považovat usnesení č. 759/1992 s názvem Zásady regionální hospodářské politiky vlády České republiky. Důležitějším dokumentem je však usnesení č. 235/1998 Zásady regionální politiky ČR, rušící ujednání předchozího dokumentu z roku 1992. Dokument je obecnější a komplexnější a rámcově stanovuje hlavní principy, cíle, programové dokumenty a nástroje regionální politiky.

V roce 2000 byl pak přijat Zákon č. 248/2000 Sb., o podpoře regionálního rozvoje. Spolu s dalšími zákony¹ tvoří základní legislativní a institucionální rámec regionální politiky v ČR. Paragraf 1 tohoto zákona vymezuje: „*Tento zákon stanoví podmínky pro poskytování podpory regionálnímu rozvoji s cílem vyváženého rozvoje státu nebo územního obvodu kraje, s tím související působnost správních úřadů, krajů a obcí a vytváří podmínky pro koordinaci a realizaci hospodářské a sociální soudržnosti*“² (Ševčíková 2007).

Sadu programových dokumentů pak tvoří Strategie regionálního rozvoje ČR zabývající se celým územím ČR, jednotlivé Regionální programy rozvoje určené pro regiony s tzv. soustředěnou podporou státu a Odvětvové programy. Důležitými dokumenty jsou dále Národní rozvojový plán a Národní strategický referenční rámec, které propojují fungování národní regionální politiky s EU. Regionální úroveň pak doplňují strategické rozvojové plány jednotlivých krajů.

2. NÁSTROJE REGIONÁLNÍ POLITIKY

Na nejobecnější úrovni je možné nástroje regionální politiky členit na rozvojové programy a na programové dokumenty (o kterých již byla zmínka výše a z hlediska zkoumané problematiky se jimi nebudeme dále zabývat). Finanční podpora na rozvojové programy může být realizována formou klasických pobídkových nástrojů jako jsou dotace (např. na nová pracovní místa, infrastrukturu, apod.), úvěry (ty mívají obvykle zvýhodněnou úvěrovou sazbu či dobu splatnosti) a návratné finanční výpomoci (ty jsou stanoveny § 7 Zákona č. 248/2000 Sb., který byl výše již uveden).

2.1 PROGRAMY PODPOR POMOCI REGIONŮM

V České republice je obecně systém programů podpory velmi komplikovaný obecně, a i na úrovni jednoho poskytovatele (např. ministerstva) je velmi obtížné se v něm orientovat. To ovšem přináší nemalé komplikace případným žadatelům (tj. lokálním aktérům) o tyto podpory (což sami lokální aktéři ve svých výpovědích potvrzují, viz. např. Kocmánková – Menšíková v článku publikovaném v časopise *Agricultural Economics* v roce 2008, který je jedním z výstupů projektu SOFARR pro rok 2008).

¹ Zákon č. 128/2000 Sb., o obcích, Zákon č. 129/2000 Sb., o krajích, Zákon č. 132/2000 Sb., o změně a zrušení některých zákonů souvisejících se zákonem o krajích, zákonem o obcích, zákonem o okresních úřadech a zákonem o hlavním městě Praze.

² Zákon definuje pojem „region“, uvádí demonstrační výčet oblastí, ve kterých je regionální rozvoj podporován, stanoví zaměření státní podpory regionálního rozvoje, definuje programové dokumenty vypracováváné na celostátní a krajské úrovni. Dále vymezuje působnost Ministerstva pro místní rozvoj (MMR), krajů a obcí při podpoře regionálního rozvoje. Definuje tzv. regiony soudržnosti, jejichž územní vymezení odpovídá územním statistickým jednotkám NUTS 2, a jejich orgány včetně určení jejich působnosti (www.euroskop.cz, cit. dne 20.8.2007). Tím zákon již propojuje národní i nadnárodní úroveň regionální politiky. Zákon také zohledňuje a zajišťuje základní principy regionální politiky společně pro evropskou regionální politiku (Ševčíková 2007).

Na cílenou podporu vymezených problémových území orientuje každoročně vyhlašované programy MMR³, ale oproti sektorovým ministerstvům (financujícím sektorové rozvojové programy) disponuje pro programy na podporu problémových území mnohem nižším rozpočtem, než je tomu u zmiňovaných sektorových ministerstev. Celkový vliv programů vyhlašovaných MMR ve smyslu jejich dopadů na území, pak nemůže mít příliš významný vliv. Je však nutné podotknout, že význam těchto programů lze „...vnímat nejen z pohledu alokace nebo reálné změny, kterou podníti, ale důležitě je již samo kritérium cílené pomoci...“ (Kutscherauer 2007).

Z hlediska podstaty zkoumané problematiky projektu SOFARR bude pozornost dále soustředěna výhradně na problematiku regionů se soustředěnou podporou státu.

2.2 ZÁSADY REGIONÁLNÍ POLITIKY – ÚROVNĚ A TYPY PODPOROVANÝCH REGIONŮ

Jedním z klíčových okamžiků regionální politiky české republiky byl mimo jiné i rok 1998. Vláda přijala svým usnesením Zásady regionální politiky (Usnesení vlády č. 235 ze dne 8. č. 1998 o zásadách regionální politiky vlády ČR). V zásadách jsou vymezeny jednak dvě úrovně regionální politiky, a to republiková (státní, selektivního charakteru, již měly zajišťovat příslušné orgány státní správy) a regionální (celoplošného charakteru, již měly, po svém ustanovení, zajišťovat příslušné orgány regionální samosprávy), a jednak dva základní typy podporovaných regionů (tzv. regionů se soustředěnou podporou státu). Těmi jsou strukturálně postižené regiony a hospodářsky slabé regiony.

2.2.1 Systém vymezení regionů se soustředěnou podporou státu

Regiony se soustředěnou podporou státu se v České republice vymezují na základě systému vymezení regionů se soustředěnou podporou státu. Vymezení bylo provedeno pro (současné) období 2007 – 2013 jednak na základě zákona č. 248/2000 Sb., jednak na základě usnesení vlády č. 560/2006⁴.

³ Pro jednotlivé roky obsahovala podpora regionálního rozvoje z národních zdrojů z MMR (tj. mimo programy spolufinancované ze zdrojů EU) následující regionální a odvětvové programy:

2004	Program podpory rozvoje území výrazně postižených redukcí nebo zánikem vojenských posádek Regionální programy podpory podnikání Programy podpory regionálního rozvoje Výzkum a jeho programy Program obnovy venkova
2005	Program podpory rozvoje území výrazně postižených redukcí nebo zánikem vojenských posádek Programy podpory regionálního rozvoje Výzkum a jeho programy Program obnovy venkova
2006	Obnova obecního a krajského majetku postiženého živelní nebo jinou pohromou Podprogram Podpora obnovy venkova Regionální program podpory rozvoje hospodářsky slabých a strukturálně postižených regionů Regionální program podpory obnovy a výstavby technické infrastruktury v bývalých vojenských újezdech Ralsko a Mladá Regionální program podpory rozvoje průmyslových podnikatelských subjektů na území NUTS 2 Severozápad a Moravskoslezsko a dalších regionech se soustředěnou podporou státu Regionální program podpory rozvoje severozápadních Čech a Moravskoslezského regionu
2007	Podpora rozvoje severozápadních Čech a Moravskoslezského regionu Podpora rozvoje průmyslových podnikatelských subjektů na území NUTS 2 Severozápad a Moravskoslezsko a dalších regionech se soustředěnou podporou státu Podpora bývalých vojenských areálů k obecnímu využití Podpora hospodářsky slabých a strukturálně postižených regionů Program obnovy venkova Obnova obecního a krajského majetku postiženého živelní nebo jinou pohromou
2008	Podpora úprav bývalých vojenských areálů k obecnímu využití Program obnovy venkova Obnova obecního a krajského majetku postiženého živelní nebo jinou pohromou Podpora rozvoje severozápadních Čech a Moravskoslezského regionu (dotační titul č. 3: Podpora obnovy a rozvoje města Terezín)

⁴ Na základě zmíněného usnesení byla schválena také Strategie regionálního rozvoje pro období 2007 – 2013.

Základní územní jednotkou pro vymezení regionů se soustředěnou podporou státu jsou okresy, ale pro případ regionů s vysoce nadprůměrnou nezaměstnaností se jedná také o tzv. ORP (tj. obce s rozšířenou působností). Základní ukazatele, o které se takovéto vymezení regionů opírá pak jsou:

- souhrnné hodnocení situace na trhu práce (nezaměstnanosti) zahrnující míru nezaměstnanosti, dlouhodobou nezaměstnanost a počet uchazečů na jedno volné pracovní místo,
- daňové příjmy na 1 obyvatele,
- počet podnikatelů na 1000 obyvatel,
- kupní síla obyvatel

Takto stavená baterie indikátorů pak určuje pořadí regionů, které se dále dělí na specifické typy regionů se soustředěnou podporou státu. Mezi strukturálně postižené regiony patří zejména regiony/okresy s vyšším podílem těžebního a těžkého průmyslu. Zbylé regiony/okresy pak spadají do typu hospodářsky slabé nebo s vysoce nadprůměrnou nezaměstnaností. Všechny takto určené regiony/okresy zahrnují 29,4% celkové rozlohy České republiky a 31,9% celkového počtu obyvatel České republiky⁵.

Tabulka1: Přehled klasifikace jednotlivých regionů se soustředěnou podporou státu

Podporovaný region	Charakter problémů	Zaměření podpory
Strukturálně postižené regiony	<ul style="list-style-type: none"> - hluboké strukturální změny a masivní růst nezaměstnanosti - nevhodná klasifikační struktura nabídkové strany na trhu práce - neadekvátní technická a podnikatelská infrastruktura 	<ul style="list-style-type: none"> - přilákání nových podnikatelských aktivit - oblasti vzdělávání, celoživotního učení, školení - do technické infrastruktury vyššího řádu (pro firmy v oblasti high-tech, výzkumu, vývoje technologií)
Hospodářsky slabé regiony	<ul style="list-style-type: none"> - nízká ekonomická výhodnost - nízké mzdy - slabá ekonomická aktivita - vysoká nezaměstnanost - nepříznivá geografická poloha a nerozvinutá technická infrastruktura 	<ul style="list-style-type: none"> - investice do vzdělání - rozvoj malého a středního podnikání - výstavbu technické infrastruktury, zejména dopravní, informační apod.
Regiony s vysoce nadprůměrnou nezaměstnaností	<ul style="list-style-type: none"> - kombinace obou výše uvedených typů 	<ul style="list-style-type: none"> - místní malé a střední podnikání a služby - technickou infrastrukturu - opatření k rozvoji venkova - základní sociální infrastrukturu - rozvoj měst

Zdroj: Zpracováno podle Strategie regionálního rozvoje a zákona č. 248/2000 Sb., o podpoře regionálního rozvoje (Kutscherauer 2007).

⁵ Strategie regionálního rozvoje, kapitola 5.6.3 Vymezení regionů se soustředěnou podporou státu.

3. ANALÝZA PROGRAMŮ NA POMOC REGIONŮM SE SOUSTŘEDĚNOU POMOCÍ STÁTU

3.1 METODIKA PRÁCE

Na základě dat dostupných z Ministerstva práce a sociálních věcí ČR v oddílu Regionální politika – Programy a dotace byla provedena analýza přístupu státní politiky k podpoře regionální politiky. Struktura i výše podpor se meziročně měnila, vyhlašované výzvy byly přizpůsobovány aktuálním podmínkám (např. událost živení pohromy, zvětšení nezaměstnanosti v konkrétním regionu, atd.). Tento proces se analýza snažila postihnout. Výše podpor schválených na jednotlivé programy byly zpracovány do přehledných tabulek pro rozbor zacílení finančních prostředků do regionů se soustředěnou podporou státu. V každém roce byl zkráceně vypsán cíl programu a nejdůležitější body zásad pro poskytování dotací ze státního rozpočtu z dotyčného programu (dále Zásady), aby byl postižen vývoj priorit rozvoje, byly zdůrazněny zejména změny v Zásadách. Dále byly vybrány extrémní částky, aby na ně mohla být zaměřena pozornost v dalším zkoumání tohoto projektu.

Meziroční srovnání dat z uvedeného zdroje bylo obtížné, protože nebyla jednotná metodika ve vykazování schválených podpor. V průběhu 4 let se měnila kritéria třídění těchto údajů.

3.2 ANALÝZA A SROVNÁNÍ POSKYTNUTÝCH PODPOR

3.2.1 Vyhlášené programy podpory regionálního rozvoje v roce 2004:

A. Průmyslových podnikatelských subjektů na území NUTS 2 Severozápad a Moravskoslezsko a dalších regionech se soustředěnou podporou státu

Cíl: snižování nezaměstnanosti v regionu, podpora inovativních projektů, zpracovaných na základě spolupráce s vědecko-výzkumnou základnou pro rozvoj progresivních odvětví s růstovým potenciálem, podpora zřizování nových pracovních míst zejména ve zpracovatelském průmyslu, zvýšení hospodářské výkonnosti regionu, zvýšení konkurenceschopnosti.

Příjemce podpory: podnikatelský subjekt

Maximální výše podpory činila 300 tis. Kč (inovativní projekty 400 tis. Kč) na jednoho nového zaměstnance, udržení pracovního místa alespoň 3 roky.

Bylo schváleno 28 projektů v celkové poskytnuté dotaci 134 400 tis. Kč. Projekty byly realizovány na území regionů Severozápad, Moravskoslezsko a Jihovýchod. Počet vytvořených pracovních míst byl celkem 1 011, z původně požadovaných dotačních finančních prostředků ve výši 278 386 tis. Kč byla schválena necelá polovina. Souhrn spolufinancování činil 1 482 308 tis. Kč, což bylo v souladu s vyhlášenými pravidly (maximálně 50 % celkových investičních nákladů projektu, nejvýše 20 mil. Kč).

V regionu soudržnosti Severozápad vzniklo 565 nových pracovních míst za podpory 64 650 tis. Kč v 14 podpořených akcích, v regionu Moravskoslezsko bylo třeba k vytvoření 209 pracovních míst podpory 39 150 tis. Kč v rámci 8 schválených projektů a v regionu Jihovýchod na 237 nových pracovních míst bylo vynaloženo 30 600 tis. Kč v 6 projektech.

Nejvyšší částka 11 760 tis. Kč byla schválena projektu Rozšíření flexibilní výroby pánské a dámské konfekce s uplatněním nových technologií. Příjemce Oděvní podnik, a.s. v Šumperku, kde vzniklo 66 pracovních míst. Nejvíce pracovních míst (142) vzniklo realizací projektu Závodu na výrobu keramických obkladů za sucha lisovaných příjemce dotace BSK Přestanov a.s. v Ústí nad Labem, tomuto podniku byla schválena podpora 7 mil.

Kč (původně žádal o 18 500 tis. Kč a spolufinancoval projekt částkou 839 782 tis. Kč). Sedm ze schválených projektů vytvořilo 15 pracovních míst, což bylo požadované minimum dle Zásad pro poskytování dotací.

B. Severozápadních Čech a Moravskoslezského regionu

Cíl: podpora rozvoje infrastruktury malého a středního podnikání, snížení nezaměstnanosti a podpora záměrů rozvoje na úseku cestovního ruchu v hospodářsky a strukturálně postižených oblastech severozápadních Čech a severní Moravy.

Příjemce podpory: obec

Maximální možná podpora: 70 % skutečně vynaložených nákladů, nejnižší částka: 100 tis. Kč.

V Zásadách byly vyhlášeny dotační tituly:

č. 1 - Investiční příprava průmyslových ploch a dalších objektů pro podnikání, revitalizace a oživení zastaralých a nevyužívaných průmyslových areálů.

č. 2 - Podpora investic pro rozvoj cestovního ruchu.

č. 3 - Příprava pilotních projektů pro Společný regionální operační program

Preferovány priority SRPOP: rozvoj dopravy, rozvoj informačních a komunikačních technologií, regenerace vybraných měst, infrastruktura pro rozvoj lidských zdrojů, podpora sociální integrace, posílení kapacity místních a regionálních aktérů při plánování a realizaci programů, služby pro cestovní ruch a infrastruktura cestovního ruchu.

Tabulka 2: Přehled schválených podpor dle dotačních titulů

č. položky	Program / oblast	dotační titul / počet projektů				částka tis. Kč	datum schválení
		1	2	3	POV		
1*	Severozápadní Čechy	6				34 590	8.4.2004
2	Severozápadní Čechy		20			66 816	8.4.2004
3	Moravskoslezsko	2				17 500	15.4.2004
4	Moravskoslezsko		24			147 103	15.4.2004
5	I. kolo - nadregionální ces. ruch			19		33 019	4.6.2004
6	II. kolo- lázně a kongres. Turistika			13		11 951	22.6.2004
7	III. kolo - příprava projektů SRPOP			59		32 045	20.7.2004
8	IV. Kolo - regionální ces. Ruch			70		44 487	12.11.2004
9	Příprava projektů SZ Čechy a Moravskosl. kraj			86	42	45 239	22.11.2004
10	Příprava projektů SZ Čechy a Moravskoslezský kraj (nadregionální cestovní ruch)			5	1	11 600	7.2.2005
	Celkem	8	44	249	42	443 228	

Zdroj: <http://www.mmr.cz/vybrane-projekty-7>, vlastní výpočty

* **Položka 1:** Akce schválené k poskytnutí dotace pro Severozápadní Čechy z dotačního titulu č. 1 – prostředky byly vynaloženy na akce jako např. rekonstrukce komunikací vedoucích k podnikatelským objektům, což odpovídá cíli - podpoře rozvoje infrastruktury malého a středního podnikání. Nejvyšší částka dotace 10 mil. Kč, byla schválena dvěma městům: Aši na stavební úpravy objektů bývalých ašských jatek II. etapa, hala A+B, šatny a sklady a Mostu na okružní křižovatka Budovatelů. Spoluúčast měst činila více než 50% celkových nákladů.

Položka 2: Akce schválené k poskytnutí dotace pro Severozápadní Čechy z dotačního titulu č. 2 - Nejvyšší částky 2 dotace každá ve výši 10 mil. Kč byly vynaloženy na projekty: Třída T.G.Masaryka - pěší zóna, Karlovy Vary a rekonstrukce čp.1, Kynšperk nad Ohří. Náplní ostatních projektů bylo např.: Baník Sokolov - stadion L.A.- Nástavba a stavební úpravy objektu šaten; Rekonstrukce ledové plochy – Litvínov; Rekonstrukce koupaliště Jirkov - Červený Hrádek; Hokejbalový stadion u sportovní haly, čp. 223 Meziboří; Informační centrum Březno-Nechranická přehrada; Vytvoření informačního a internetového centra s web stránkami města, atd. Převážně akce, které vedou k lepším příležitostem sportovních příležitostí a tím k větší atraktivitě území pro obyvatele i návštěvníky.

Položka 3: Schválené akce pro podporu rozvoje Moravskoslezského regionu z dotačního titulu č. 1 – obdržely 2 obce: Výstavba infrastruktury průmyslové zóny Bolatice - U hřiště (14 mil. Kč podpora, 9 480 tis. Kč spolufinancování), Průmyslová zóna Petroviče u Karviné - zpevněné plochy (3,5 mil. Kč, 2 134 tis. Kč spolufinancování).

Položka 4: Schválené akce pro podporu rozvoje Moravskoslezského regionu z dotačního titulu č. 2 – nejvyšší částkou 14 mil. Kč byly podpořeny akce: Lyžařský areál v Mostech u Jablunkova, Rekonstrukce Dolního náměstí – Opava, dále pak po 10 mil. Kč také akce: Rekonstrukce starého KD na sportovně-oddechové centrum, Rekonstrukce Mírového náměstí v Hlučíně, tedy opět sportovní zařízení a zlepšení veřejných prostor, kde se mohou obyvatelé scházet a pořádat kulturní akce.

Položka 5: Akce doporučené k poskytnutí dotace rozvoje SZ Čech a Moravskoslezského regionu - dotační titul č. 3 - Příprava projektů pro SRPOP - I. kolo (nadregionální cestovní ruch). Projekty jsou ze všech regionů NUTS 2 s výjimkou Prahy. Celkem největší částku (10 730 tis. Kč) získal Severozápad s nejvyšší položkou (4 mil. Kč) projekt Europrojekt Terezín-I.etapa.

Položka 6: Akce doporučené k poskytnutí dotace rozvoje SZ Čech a Moravskoslezského regionu - dotační titul č. 3 - Příprava projektů pro SROP - II. kolo (regionální cestovní ruch - Téma Lázně a Kongresová turistika). Nejčastěji zastoupené byly přípravy projektů na lázeňství (7 akcí v částce 5 624 tis. Kč), kdy příjemci dotace byly lázeňské organizace ve 4 regionech soudržnosti Severozápad: Bilina, Klášterec nad Ohří, Františkovy lázně, Střední Morava: Teplice nad Bečvou, Jeseník, Severovýchod Lázně Bohdaneč a Jihozápad Konstantinovy Lázně. Příprava projektů pro kongresovou turistiku byla podpořena částkou 2 742 tis. Kč ve 3 různých regionech soudržnosti (Jihovýchod – Mikulov, Severozápad – Loket a Střední Morava – Valašské Meziříčí), nadregionální cestovní ruch obdržel dotaci 3 585 tis. Kč také ve 3 regionech soudržnosti (Jihovýchod – Černá Hora, Střední Morava – Teplice nad Bečvou, Jihozápad – Třeboň)

Položka 7: Rozvoj SZ Čech a Moravskoslezského regionu - dotační titul č. 3 - Příprava projektů pro SROP – ve III. kole byla podpora schválena projektům do všech oprávněných regionů soudržnosti. Největší podporu si vyžádala příprava projektu na revitalizaci městského centra Ústí nad Labem - I. etapa (3 160 tis. Kč)

Položka 8: Rozvoj SZ Čech a Moravskoslezského regionu - dotační titul č. 3 - Příprava projektů pro SROP – ve IV. kole (regionální cestovní ruch) obdržely podporu projekty ze všech regionů soudržnosti, kromě Prahy. Projekty jsou seskupeny do tematických celků nazvaných: Kouzlo hradů, zámků a historických měst, Církevní památky, Aktivní dovolená při nepříznivém počasí, Zdravá a aktivní dovolená, Ostatní. Nejvyšší podpora byla schválena ve výši 3,2 mil. Kč pro Aktivizace rekreačního krajinného celku Krušné hory - příhraniční oblast Moldava - Bouříčák – Mikulov, dále pak 2 880 tis. Kč pro BONO PUBLICO (rekonstrukce domu na ubytovací a stravovací kapacitu s polyfunkčním zázemím a vybavením v oblasti cestovního ruchu).

Položka 9: Akce na přípravu projektové dokumentace projektů obcí a venkovských mikroregionů pro SROP. V dotačním titulu č. 3 obdrželo podporu 86 obcí. Nejvyšší schválené částky podpory – 1200 tis. Kč obdržely dvě obce Dlouhá Stráň AHARTA sportovní, rekreační, vzdělávací a informační areál v Moravskoslezském regionu a Pasohlávky v Jihomoravském kraji na Rozvoj lázeňské a rekreační zóny. Z Programu obnovy venkova obdrželo podporu 42 obcí. Nejvyšší dotovanou akcí byla podpora projektové dokumentace na Regionální integrovaný dopravní systém v příhraniční oblasti Královéhradeckého kraje, příjemce podpory Rychnov nad Kněžnou dostal 2 mil. Kč. Druhá nejvyšší podpora: 1200 tis. Kč obci Vítkov v Moravskoslezském kraji na Regenerace lokality Janské Koupele. Průměrná schválená podpora na všechny projekty byla 353 tis. Kč.

Položka 10: Akce - příprava projektů nadregionálního cestovního ruchu pro SROP. Mezi 5 projektů z dotačního titulu č. 3 bylo rozděleno celkem 10 674 tis. Kč, nejvyšší podporu 4 mil. Kč obdržela obec Jiřikov v Moravskoslezském kraji na přípravu projektu pro Rozvoj infrastruktury pro cestovní ruch v oblasti Historického parku Moravy a Slezska, druhá v pořadí dle výše podpory 1613 tis. Kč, příjemce obec Loučeň ve Středočeském kraji na projekt pro Zámek Loučeň – nová turistická destinace, projekt revitalizace souboru kulturních památek v zámeckém areálu pro využití v cestovním ruchu a kongresové turistiky. Jedna podpora v programu POV byla schválena pro region Orlicko – Třebovsko na přípravu projektové dokumentace akce Aktivní turistika na Orlicko – Třebovsku.

Nejvíce akcí bylo schváleno v dotačním titulu 3 – příprava pilotních projektů pro SROP, protože rok 2004 byl první rok členství ČR v EU a bylo třeba učinit všechny přípravné kroky k přístupu žadatelů ke strukturálním fondům EU.

C. Obnovy a výstavby technické infrastruktury v bývalých vojenských újezdech Ralsko a Mladá

Cíl: podpora výstavby a obnovy technické infrastruktury, zprovoznění privatizovaných objektů, rozšíření nabídky vhodných zainvestovaných pozemků, snížení nezaměstnanosti.

Příjemce podpory: obec (ne obcí zřízená právnická osoba), jejíž katastrální území nebo jeho část leží na území bývalých vojenských újezdů Ralsko a Mladá; investice musí být realizována na tomto území. Max. výše podpory byla 85% skutečně vynaložených nákladů v příslušném roce. Nejnižší poskytovaná dotace bude ve výši 100 000,- Kč.

Dotační titul – Výstavba nebo obnova technické infrastruktury (vodovod, kanalizace, plynovod, místní komunikace, veřejné osvětlení, orientační a informační systém.

Bylo podpořeno 8 projektů k poskytnutí dotace v celkové hodnotě 20,352 mil. Kč.

Příjemci schválené podpory byly: obec Benátky n. J. - 7 mil. Kč, Stráž p. Ralskem 6 430 tis. Kč na 2 projekty, Ralsko 294 tis. Kč na Autobusová čekárna-Hvězdov, Milovice celkem 6 414 tis. Kč na 3 projekty rekonstrukce komunikací a Nymburk 214 tis. Kč na rekonstrukce VO, parkoviště pro domy parc. v ul. Topolová.

D. Hospodářsky slabých a strukturálně postižených regionů

Cíl: podpora rozvoje infrastruktury pro malé a střední podnikání, snížení nezaměstnanosti, podpora záměrů na úseku cestovního ruchu a obnova území postižených živelní nebo jinou pohromou.

Příjemce podpory: obec (ne obcí zřízená právnická osoba), jejíž katastrální území leží v okrese Český Krumlov, Hodonín, Jeseník, Přerov, Rakovník, Svitavy, Šumperk, Tachov, Třebíč, Vyškov a Znojmo a obce postižené povodněmi z okresů uvedených v usnesení vlády č. 809 ze dne 21. srpna 2002. Podpora obcím byla poskytována na realizaci vybraných projektů až do výše 50 % (DT 3 80% výjimečně) skutečně vynaložených nákladů v příslušném roce.

Pro úspěšnost žádosti bylo hodnotitelskou komisí přihlíženo zejména k tomu, aby projekt napomáhal ke zlepšení podmínek pro příliv nových investic, vytvoření nových pracovních míst, byl významný pro postižený region, zlepšil životní podmínky obyvatel v obci, byl projevený zájem investorů o využití veřejných investic.

V Zásadách byly vyhlášeny dotační tituly:

č. 1 – Investiční příprava průmyslových ploch a dalších objektů pro podnikání, revitalizace a oživení zastaralých a nevyužívaných průmyslových areálů

č. 2 – Podpora investic pro rozvoj cestovního ruchu

č. 3 – Obnova a rekonstrukce území postižených živelní nebo jinou pohromou

V tomto programu bylo schváleno celkem 56 projektů k poskytnutí dotace v celkové hodnotě 59,863 mil. Kč. V dotačním titulu č. 1 byla schválena podpora 19 500 tis. Kč pro 13 projektů, v dotačním titulu č. 2 byla schválena podpora 39 138 tis. Kč pro 43 projektů. Podpora z dotačního titulu č. 1 byla schválena pro projekty v kraji Jihomoravském (6 projektů), Olomouckém (2), Pardubickém (1) a pro Vysočinu (4), nejvyšší položka 3 mil. Kč byla pro obec Rapotín v Olomouckém kraji na Průmyslová zóna Rapotín - Střelnice, výstavba oddílné kanalizace. V dotačním titulu č. 2 byly podpořeny projekty ze všech oprávněných krajů, 3 nejvyšší položky byly: 26,5 mil. Kč na stavební úpravy zámku Slavkov u Brna - rekonstrukce střechy a krovu v Jihomoravském kraji, 24 296 tis. Kč na dokončení parkoviště a cyklostezky - Lipno nad Vltavou v Jihočeském kraji a 19 780 tis. Kč na rekonstrukci přednádražního prostoru – I. etapa v Hodoníně.

Celkové náklady všech podpořených projektů činily 307 332 tis. Kč, které byly v obcích investovány z místních a národních zdrojů.

3.2.2. Vyhlášené programy podpory regionálního rozvoje v roce 2005:

A. Průmyslových podnikatelských subjektů na území NUTS 2 Severozápad a Moravskoslezsko a dalších regionech se soustředěnou podporou státu

Cíl: snižování nezaměstnanosti v regionu, podpora vzniku nových pracovních míst prostřednictvím podpory podnikatelských záměrů

Příjemce podpory: fyzická nebo právnická osoba s doložitelnou minimálně tříletou aktivní podnikatelskou historií v oboru, kterého se předložený podnikatelský záměr týká.

Maximální výše podpory 300 tis.Kč (vyj. 400 tis. Kč) na nového zaměstnance, udržení prac. místa alespoň 3 roky. Bylo schváleno 17 projektů v celkové poskytnuté dotaci 135 003 tis. Kč. Celkové náklady včetně spolufinancování byly téměř 328 mil. Kč což bylo v souladu s vyhlášenými pravidly (maximálně 50 % celkových investičních nákladů projektu, nejvýše 20mil.Kč). Projekty byly realizovány na území regionů soudržnosti Severozápad, Moravskoslezsko a Jihovýchod. Počet vytvořených pracovních míst byl 524, což byla polovina oproti roku 2004.

V regionu soudržnosti Severozápad vzniklo 228 nových pracovních míst za podpory 48 703tis.Kč v rámci uskutečněných 7 akcí, v regionu Moravskoslezsko bylo třeba k vytvoření 199 pracovních míst podpory 59 400 tis.Kč díky 6 podpořeným projektům a v regionu Jihovýchod na 97 nových pracovních míst bylo vynaloženo 26 900 tis.Kč podpory.

Nejvyšší částka 19 200 tis. Kč byla schválena projektu Modernizace výrobního zařízení mlýna Šenov v okrese Frýdek-Místek v regionu Moravskoslezsko, kde vzniklo realizací projektu 64 pracovních míst, dotace byla přesně 50% vynaložených nákladů. Nejvíc pracovních míst (100) vzniklo realizací projektu zahájení výrobní činnosti firmy Pfaff - KE - HA s.r.o. v Sokolově v regionu Severozápad, který získal podporu 10 298 tis. Kč. Šest schválených projektů vytvořilo 15 pracovních míst, což bylo požadované minimum dle Zásad pro poskytování dotací.

B. Severozápadních Čech a Moravskoslezského regionu

Cíl: podpora rozvoje infrastruktury malého a středního podnikání, snížení nezaměstnanosti a podpora záměrů rozvoje na úseku cestovního ruchu ve strukturálně postižených regionech a regionech s vysoce nadprůměrnou nezaměstnaností severozápadních Čech a severní Moravy, u dotačního titulu 3 i dalších regionů, jejichž projekty vyhovují pro čerpání dle Cíle 1 - SROP.

Příjemce podpory: obec, jejíž katastrální území leží v okresech Bruntál, Frýdek-Místek, Nový Jičín, Karviná a Ostrava-město v regionu NUTS 2 Moravskoslezsko a Děčín, Chomutov, Litoměřice, Louny, Most, Teplice, Ústí nad Labem a Sokolov v regionu NUTS 2 Severozápad. U dotačního titulu 3 - obec, jejíž katastrální území leží na území krajů Jihomoravského, Jihočeského, Pardubického, Královéhradeckého, Vysočina, Karlovarského, Libereckého, Olomouckého, Plzeňského, Středočeského, Moravskoslezského, Ústeckého a Zlínského.

Maximální možná podpora: 70 % skutečně vynaložených nákladů, nejnižší částka: 100 tis. Kč

V Zásadách byly vyhlášeny dotační tituly:

č. 1 - Investiční příprava průmyslových ploch a dalších objektů pro podnikání, revitalizace a oživení zastaralých a nevyužívaných průmyslových areálů.

č. 2 - Podpora investic pro rozvoj cestovního ruchu.

č. 3 - Příprava pilotních projektů pro Společný regionální operační program (SROP)

Připravovaný projekt se musí týkat těchto opatření nebo podopatření SROP: 2.1.2 Rozvoj dopravní obslužnosti v regionech, 2.2 Rozvoj informačních a komunikačních technologií v regionech, 3.1 Infrastruktura pro rozvoj lidských zdrojů v regionech, 4.2 Rozvoj infrastruktury pro cestovní ruch – projekty obcí

V dotačních titulech č. 1 a 2 v rámci Regionálního programu podpory rozvoje severozápadních Čech a Moravskoslezského regionu (dotační titul 1 a 2) - NUTS 2 Moravskoslezsko bylo schváleno celkem 87 projektů k celkové podpoře 271 641 tis. Kč.

Tabulka 3: Přehled schválených podpor na projekty v severozápadních Čechách -NUTS 2

Okres	Náklady v tis. Kč			Počet akcí
	Na rok 2005	Požadovaná dotace	Návrh dotace	
Děčín	21 433	14 958	13 608	7
Chomutov	42 682	29 765	25 814	7
Litoměřice	27 528	22 388	18 883	9
Louny	20 680	14 364	13 097	7
Most	39 087	27 360	24 153	7
Teplice	19 625	13 737	13 463	6
Ústí nad Labem	27 875	19 145	16 312	3
Sokolov	23 793	16 502	14 662	6
Celkem	222 703	158 219	139 992	52

Zdroj: <http://www.mmr.cz/severozapad> + vlastní výpočty

V rámci podpory rozvoje Moravskoslezského regionu (dotační titul 1 a 2) - NUTS 2 bylo schváleno 35 žádostí k poskytnutí dotace s výší navrhovaných dotací 131,649 mil. Kč.

V dotačním titulu č. 3 bylo schváleno 48 projektů k poskytnutí dotace v celkové hodnotě 43,956 mil. Kč. Z toho 14 projektů obcí v rámci Regionálního programu podpory rozvoje severozápadních Čech a Moravskoslezského regionu (dotační titul 3) a 34 projektů venkovských mikroregionů v rámci Podpory obnovy venkova.

Tabulka 4: Přehled schválených podpor z dotačního titulu 3 a Programu obnovy venkova dle krajů

Kraj	DT 3		POV	
	počet	mil. Kč	počet	mil. Kč
Pardubický			1	0,091
Jihočeský	1	0,070	1	0,060
Jihomoravský	2	0,966	4	1,145
Karlovarský			1	0,245
Královéhradecký			1	0,105
Liberecký	1	0,140	2	15,619
Moravskoslezský	1	0,280	4	2,150
Olomoucký	3	0,565	5	0,505
Plzeňský	1	0,105	2	0,245
Středočeský	2	1,374	4	1,389
Ústecký	3	0,608	5	0,944
Vysočina			3	16,460
Zlínský			1	0,890
Celkem	14	4,108	34	39,848

Zdroj: <http://www.mmr.cz/priprava-projektu-pro-srop>.

V tomto dotačním titulu největší podpora byla schválena v Programu obnovy venkova pro žadatele Sdružení obcí Podještědí na akci Bono Publico Čechy v Libereckém kraji (15,5 mil. Kč) a pro Mikroregion HORÁCKO na akci Bono Publico Morava v kraji Vysočina.

C. Obnova a výstavby technické infrastruktury v bývalých vojenských újezdech Ralsko a Mladá

Cíl: podpora výstavby a obnovy technické infrastruktury, zprovoznění privatizovaných objektů, rozšíření nabídky vhodných zainvestovaných pozemků, snížení nezaměstnanosti.

Příjemce podpory: obec (ne obcí zřízená právnická osoba), jejíž katastrální území nebo jeho část leží na území bývalých vojenských újezdů Ralsko a Mladá; investice musí být realizována na tomto území. Maximální výše podpory byla 85% skutečně vynaložených nákladů v příslušném roce. Nejnižší poskytovaná dotace bude ve výši 100 000,- Kč.

Dotační titul – Výstavba nebo obnova technické infrastruktury (vodovod, kanalizace, plynovod, místní komunikace, veřejné osvětlení, orientační a informační systém.

Bylo podpořeno 7 projektů v celkové hodnotě 22 249 tis. Kč. Tři z nich se vztahovaly k bývalému voj. Újezdu Ralsko v okrese Česká Lípa a byly podpořeny částkou 12 688 tis. Kč, která reprezentovala 85 % potřebných nákladů. Čtyři projekty ve Středočeském kraji byly podpořeny dohromady částkou 9 561 tis. Kč, dva v okrese Mladá Boleslav (5 758 tis. Kč) a dva v okrese Nymburk (3 803 tis. Kč).

D. Hospodářsky slabých a strukturálně postižených regionů

Cíl: podpora rozvoje infrastruktury pro malé a střední podnikání, snížení nezaměstnanosti, podpora záměrů na úseku cestovního ruchu a obnova území postižených živelní nebo jinou pohromou.

Příjemcem podpory je obec (ne obcí zřízená právnická osoba), jejíž katastrální území leží v okresech Český Krumlov, Hodonín, Jeseník, Přerov, Rakovník, Svitavy, Šumperk, Tachov, Třebíč, Vyškov a Znojmo a obce postižené povodněmi z okresů uvedených v usnesení vlády č. 809 ze dne 21. srpna 2002. Podpora obcím byla poskytována na realizaci vybraných projektů až do výše 50 % (80% u DT 3 se schválením) skutečně vynaložených nákladů v příslušném roce.

Pro úspěšnost žádosti bylo hodnotitelskou komisí přihlíženo zejména k tomu, aby projekt napomáhal ke zlepšení podmínek pro příliv nových investic, vytvoření nových pracovních míst, byl významný pro postižený region, zlepšil životní podmínky obyvatel v obci, byl projevený zájem investorů o využití veřejných investic.

V Zásadách byly vyhlášeny DT jako v roce 2004, avšak rozdělení přiznaných podpor podle nich není k dispozici.

V tomto programu bylo schváleno celkem 92 projektů k poskytnutí dotace v celkové hodnotě 110,988 mil. Kč. Částka i počet projektů dvakrát převyšuje podpory poskytnuté v tomto programu v roce 2004.

Tabulka 5: Poskytnuté podpory dle krajů

Kraj	Podpora v tis. Kč	Počet projektů
Jihočeský	4 016	12
Jihomoravský	31 581	28
Olomoucký	25 372	26
Pardubický	12 503	7
Plzeňský	7 204	6
Středočeský	3 385	7
Vysočina	26 927	6
Celkem	110 988	92

Zdroj: <http://www.mmr.cz/seznam-priznanych-zadosti> + vlastní výpočty

Průměrně bylo přiděleno na jeden projekt 2 387 tis. Kč. Nejvyšší částkou 10,5 mil Kč byla podpořena akce v kraji Vysočina Podnikatelský a výzkumný inkubátor v Třebíči, dále 9 mil. Kč Stavební úpravy bývalých objektů Královopolské strojírný Moravské Budějovice pro podnikání v okrese Třebíč a částkou 7,6 mil. Kč Stavební úpravy zámku Slavkov u Brna-rekonstrukce střechy a krovu v okrese Vyškov.

Celkové náklady všech podpořených projektů činily 297 659 tis. Kč, které byly v obcích investovány z místních a národních zdrojů.

3.2.3. Vyhlášené programy podpory regionálního rozvoje v roce 2006:

A. Průmyslových podnikatelských subjektů na území NUTS 2 Severozápad a Moravskoslezsko a dalších regionech se soustředěnou podporou státu

Cíl: snižování nezaměstnanosti v regionu, podpora vzniku nových pracovních míst prostřednictvím podpory podnikatelských záměrů.

Příjemce podpory: fyzická nebo právnická osoba s doložitelnou minimálně tříletou aktivní podnikatelskou historií v oboru, kterého se předložený podnikatelský záměr týká.

Maximální výše podpory mohla činit 300 tis. Kč (vyjimečně 400 tis. Kč) na nového zaměstnance, udržení prac. místa alespoň 3 roky.

Bylo schváleno 11 projektů v celkové poskytnuté dotaci 81 325 tis. Kč, což je o 6 akcí méně a o finančně o jednu třetinu méně než v roce 2005. Celkové náklady včetně spolufinancování byly více než 177 mil.. Kč což bylo v souladu s vyhlášenými. Projekty byly realizovány na území regionů soudržnosti Severozápad, Moravskoslezsko a Jihovýchod. Počet plánovaných nově vytvořených pracovních míst byl 185 v roce 2006 a 93 v roce 2007, celkově tedy 278 což byla polovina oproti roku 2005 a čtvrtina proti roku 2004.

V regionu soudržnosti Severozápad vzniklo 94 nových pracovních míst za podpory 26 755 tis. Kč v rámci uskutečněných 3 podnikatelských záměrů, v regionu Moravskoslezsko bylo třeba k vytvoření 119 pracovních míst podpory 350330 tis. Kč díky 4 podpořeným projektům a v regionu Jihovýchod na 65 nových pracovních míst bylo vynaloženo 19 240 tis. Kč podpory ve 4 akcích.

Nejvyšší částka 19 800 tis. Kč byla schválena projektu Modernizace strojového parku firmy Smart trading copany s. r. o. v okrese Ostrava v regionu Moravskoslezsko, kde vzniklo realizací projektu 36 pracovních míst v roce 2006 a 30 míst v roce 2007, to bylo nejvíc ze všech podpořených projektů. Druhá nejvyšší částka bylo 11,2 mil. Kč pro výrobní firmu Wieland Electric s.r.o.v okrese Sokolov v regionu Severozápad na převod výroby

elektrotechnických a elektronických součástí a kabelové konfekce a vznik celkem 40 nových pracovních míst. Ostatní projekty byly podpořeny v průměru částkou 5 591 tis. Kč. Pět schválených projektů vytvořilo 15 pracovních míst, což bylo požadované minimum dle Zásad pro poskytování dotací.

B. Severozápadních Čech a Moravskoslezského regionu

Cíl: ekonomický rozvoj a snížení nezaměstnanosti na vybraných územích regionů NUTS 2 Severozápad a Moravskoslezsko.

Příjemce podpory: obec (ne obcí zřízená právnická osoba), jejíž katastrální území leží v okresech vymezených usnesením vlády na území regionu NUTS 2 Severozápad (Děčín, Chomutov, Litoměřice, Louny, Most, Teplice, Ústí nad Labem a Sokolov) a Moravskoslezsko (Bruntál, Frýdek-Místek, Nový Jičín, Karviná a Ostrava-město).

Maximální možná podpora: 70 % skutečně vynaložených nákladů, nejnižší částka: 100 tis. Kč

V Zásadách byly vyhlášeny dotační tituly:

č. 1 – Investiční příprava průmyslových ploch a dalších objektů pro podnikání, revitalizace a oživení zastaralých a nevyužívaných průmyslových areálů.

č. 2 – Podpora investic pro rozvoj cestovního ruchu.

č. 3 – Příprava projektů pro programy EU vyhlášené v letech 2007 až 2013 v rámci strukturálních intervencí (operační programy, iniciativy Společenství)

Pokud bylo v letech 2004 nebo 2005 obcím vydáno Rozhodnutí o účasti státního rozpočtu na financování akce – přípravy projektu pro Společný regionální operační program (dále jen „SROP“) a žádost o dotaci na realizaci projektu ve SROP nebylo možno podat z důvodu vyčerpaných prostředků daného opatření SROP, mohl žadatel požádat znovu o tutéž dotaci v rámci vyhlášené výzvy pro tento dotační titul a následně podat žádost o dotaci na realizaci akce v rámci strukturálních intervencí (operační programy, Iniciativy Společenství) v letech 2007 až 2013.

č. 4 – podpora realizace akcí pro revitalizaci regionu NUTS 2 Severozápad

č. 5 – část zaměřená na podporu přípravy projektů a realizace akcí na obnovu a rozvoj města Terezína

V tomto programu bylo pro region soudržnosti Severozápad schváleno 160 projektů, celková podpora činila 860 168 tis. Kč. Projekty byly ve 2 krajích: v Karlovarském bylo podpořeno 19 akcí v celkové částce 114 235 tis. Kč. 141 projektů v Ústeckém kraji bylo podpořeno celkovou částkou 745 933 tis. Kč. Průměrně na 1 projekt připadla částka dotace 5 376 tis. Kč, nejvyšší částkou 135 680 tis. Kč byla podpořena obnova koupaliště Děčín – pod zámekem v Ústeckém kraji. Jednalo se skutečně o extrémní částku, protože druhá nejvyšší přidělená částka je 21 024 tis. Kč na stavební úpravy před nádražím ČD v Mostě.

V regionu soudržnosti Moravskoslezsko bylo podpořeno 46 projektů v celkové částce 268 295 tis. Kč. Z toho 4 projekty byly v dotačním titulu č. 1, ostatní č. 2.

Tabulka 6: Podpořené projekty v Moravskoslezsku

Okres	Náklady celkem v tis. Kč	Podpora v tis. Kč	Počet akcí
Bruntál	66 819	46 762	11
Frýdek-Místek	126 392	88 356	17
Karviná	60 797	39 214	5
Nový Jičín	94 874	68 884	10
Ostrava-město	35 828	25 079	3
Celkem	384 710	268 295	46

Zdroj: www.mmr.cz/1-regionalni-program-podpory-rozvoje-severozapadnich-cech-a-moravskoslezskeho-regionu + vlastní výpočty.

Maximální částka podpory 24 977 tis. Kč byla schválena pro akci TuristCentrum Dvorce v okrese Bruntál. Průměrná částka dotace činila 5832 tis. Kč na jeden projekt.

Z tohoto programu se v roce 2006 vyčlenil Program na obnovu venkova, který je hodnocen v tomto textu pod položkou 5.

C. Obnovy a výstavby technické infrastruktury v bývalých vojenských újezdech Ralsko a Mladá

Cíl: podpora výstavby a obnovy technické infrastruktury, zprovoznění privatizovaných objektů, rozšíření nabídky vhodných zainvestovaných pozemků, snížení nezaměstnanosti.

Příjemce podpory: obec (ne obcí zřízená právnická osoba), jejíž katastrální území nebo jeho část leží na území bývalých vojenských újezdů Ralsko a Mladá; investice musí být realizována na tomto území. Maximální výše podpory byla 85% skutečně vynaložených nákladů v příslušném roce. Nejnižší poskytovaná dotace bude ve výši 100 000,- Kč.

Dotační titul – Výstavba nebo obnova technické infrastruktury (vodovod, kanalizace, plynovod, místní komunikace, veřejné osvětlení, orientační a informační systém, adt.).

Bylo podpořeno 16 projektů v celkové hodnotě 100 284 tis. Kč. Na rekonstrukci bývalého voj. újezdu Ralsko v okrese Česká Lípa bylo vynaloženo 43 841 tis. Kč v 6 projektech, na rekonstrukci voj. újezdu Bělá pod Bezdězem v okrese Mladá Boleslav bylo vynaloženo 50 358 tis. Kč v šesti akcích a na rekonstrukce obce Milovice v okrese Nymburk 6 085 tis. Kč na 5 akcí.

D. Hospodářsky slabých a strukturálně postižených regionů

Cíl: podpora rozvoje infrastruktury pro malé a střední podnikání, snížení nezaměstnanosti, podpora záměrů na úseku cestovního ruchu a obnova území postižených živelní nebo jinou pohromou.

Příjemcem podpory je obec (ne obcí zřízená právnická osoba), jejíž katastrální území leží v okresech Český Krumlov, Hodonín, Jeseník, Přerov, Rakovník, Svitavy, Šumperk, Tachov, Třebíč, Vyškov a Znojmo. Podpora obcím byla poskytována na realizaci vybraných projektů až do výše 50 % (DT 3 80% výjimečně) skutečně vynaložených nákladů v příslušném roce.

Pro úspěšnost žádosti bylo hodnotitelskou komisí přihlíženo zejména k tomu, aby projekt napomáhal ke zlepšení podmínek pro příliv nových investic, vytvoření nových pracovních míst, byl významný pro postižený region, zlepšil životních podmínky obyvatel v obci, byl projevený zájem investorů o využití veřejných investic

V Zásadách byly vyhlášeny dotační tituly:

č. 1 – Investiční příprava průmyslových ploch a dalších objektů pro podnikání, revitalizace a oživení zastaralých a nevyužívaných průmyslových areálů

č. 2 – Podpora investic pro rozvoj cestovního ruchu

č. 3 – Obnova a rekonstrukce území postižených živelní nebo jinou pohromou

V tomto programu bylo schváleno celkem 80 projektů k poskytnutí dotace v celkové hodnotě 112,072 mil. Kč, průměrně tedy 1,4 mil. Kč na jeden projekt. Částka i počet projektů je zhruba stejné jako v roce 2005. V dotačním titulu č. 1 bylo podpořeno 10 projektů v částce 21 497 tis. Kč, ostatní projekty byly podpořeny z dotačního titulu 2.

Tabulka 7: Poskytnuté podpory dle krajů

Kraj	Podpora v tis. Kč	počet projektů
Jihočeský	11 049	8
Jihomoravský	37 880	19
Olomoucký	23 463	18

Pardubický	13 104	11
Plzeňský	9 445	3
Středočeský	8 959	13
Vysočina	8 172	8
Celkem	112 072	80

Zdroj: <http://old.mmr.cz/upload/files/HSSP.xls>+ vlastní výpočty.

Nejvyšší částkou 6,080 mil Kč byla podpořena akce v Plzeňském kraji rekonstrukce ul. Benešova ve Stříbře - pěší zóna včetně navazujících ulic, dále 5,505 mil. Kč obnova zámecké zahrady ve Vyškově v Jihomoravském kraji a stejnou částkou 5,505 mil. Kč rekonstrukce bývalého pivovaru a přeměna na turistický komplex v Českém Krumlově v Jihočeském kraji.

Celkové náklady všech podpořených projektů činily 277 849 tis. Kč, které byly v obcích investovány z místních a národních zdrojů.

E. Podpora obnovy venkova

Cíl: hospodářský rozvoj obcí, stavební obnovu obytných a hospodářských objektů, obnovu a výstavbu občanské vybavenosti, technické infrastruktury a péči o krajinu. Předpokládá participaci obyvatel venkova, občanských spolků a sdružení při obnově své obce v souladu s místními tradicemi. POV věcně navazuje na Program obnovy vesnice projednaný vládou České republiky dne 29. května 1991 a usnesení vlády České republiky ze dne 11. listopadu 1998 č. 730, kterým byl novelizován Program obnovy venkova.

Příjemce podpory: obec nebo svazek obcí

V Zásadách byly vyhlášeny dotační tituly:

č. 1 Obnova a údržba venkovské zástavby a občanské vybavenosti (radnice, školy, mateřské školy, tělovýchovná zařízení, kulturní zařízení, zdravotnická zařízení, atd.)

č. 2 Komplexní úprava veřejných prostranství

č. 3 Obnova a zřizování veřejné zeleně

č. 4 Rekonstrukce místních komunikací, výstavba cyklistických a pěších stezek, rekonstrukce a výstavba veřejného osvětlení

č. 6 Projekty obcí na vzdělávání a poradenství v oblasti rozvoje venkova a obnovy vesnice

č. 7 Integrované projekty venkovských mikroregionů

Ve všech dotačních titulech je nutná různá míra spolufinancování, akce nejsou dotovány 100%.

Tabulka 8: Přehled přidělených podpor dle dotačních titulů

Dotační titul	Dotace v tis. Kč	Počet
1	44 448	191
2	3 326	10
3	2 304	15
4	13 247	24
6	5 765	14
7	62 766	63
Celkem	131 856	317

Zdroj: <http://old.mmr.cz/upload/files/+> vlastní výpočty.

Nejvyšší částka podpor (62 766 tis. Kč) byla přidělena na dotační titul 7, který svým zaměřením podporuje obnovu občanské vybavenosti a technické infrastruktury s aktivní politikou zaměstnanosti. O dotaci mohly žádat

svazky obcí nebo obec, která tvoří venkovský mikroregion s nejméně 10 územně oddělenými sídly, v každém žije alespoň 10 trvale bydlících obyvatel (alespoň 300 lidí). Nejvyšší přidělená částka v tomto dotačním titulu 7 byla 4 534 tis. Kč obci Pečky ve Středočeském kraji na projekt Leader dělá lidry –Podlipansko. Nejvyšší částka podpory (5 600 tis. Kč) v POV vůbec v DT 4 obdržela obec Lukavice v Královéhradeckém kraji v okrese Rychnov nad Kněžnou na obnovu místních komunikací po povodni.

Tabulka 9: Přehled přidělených podpor dle krajů

Kraj	Dotace v tis. Kč	Počet
Středočeský	19 868	32
Jihočeský	15 415	49
Plzeňský	8 507	20
Karlovarský	3 766	11
Ústecký	7 092	26
Liberecký	6 296	23
Královéhradecký	10 037	17
Pardubický	8 229	30
Vysočina	15 168	38
Jihomoravský	7 784	16
Olomoucký	8 294	23
Zlínský	11 817	22
Moravskoslezský	9 583	10
Celkem	131 856	317

Zdroj: <http://old.mmr.cz/upload/files+ vlastní výpočty>

Průměrně byly přidělovány podpory v částce 416 tis. Kč, největší počet projektů bylo podpořeno v Jihočeském kraji a největší částka v kraji Středočeském.

F. Obnova obecního a krajského majetku postíženého živelní nebo jinou pohromou

Schváleno ve 1 012 podpor v 34 rozhodnutích ministra, byla přidělena celková částka 1 312 tis. Kč

3.2.4. Vyhlášené programy podpory regionálního rozvoje v roce 2007:

A. Průmyslových podnikatelských subjektů na území NUTS 2 Severozápad a Moravskoslezsko a dalších regionech se soustředěnou podporou státu

Cíl: vytvořením podmínek pro zřízení nových pracovních míst snížit nezaměstnanost v regionech se soustředěnou podporou státu a zvýšit tak jejich hospodářskou výkonnost.

Příjemce podpory: fyzická nebo právnická osoba s doložitelnou minimálně tříletou aktivní podnikatelskou historií v oboru, kterého se předložený podnikatelský záměr týká.

Maximální výše podpory mohla činit 300 tis. Kč (vyjimečně 400 tis. Kč) na nového zaměstnance, udržení prac. místa alespoň 3 roky.

Bylo schváleno 12 projektů v celkové poskytnuté dotaci 85 359 tis. Kč, přibližně stejně jako v roce 2006. Celkové náklady včetně spolufinancování byly více než 227 mil.. Kč což bylo v souladu s vyhlášenými. Projekty byly realizovány na území regionů soudržnosti Severozápad, Moravskoslezsko a Jihovýchod. Počet plánovaných nově vytvořených pracovních míst ani region, ve kterém byly projekty realizovány není ve zdroji uveden. (<http://www.mmr.cz/2-podpora-rozvoje-prumyslovych-podnikatelskych-subjektu-na-uzemi-nuts-2-severozapad-a-moravskoslezsko-a-dalsich-regionech-se-soustredenu-podporou-statu>).

Nejvyšší částka 20mil. Kč byla schválena projektu Vyskladnění výroby a montáže ručních sekaček trávy pro firmu STEELTEC CZ, s.r.o. v Třinci okres Frýdek-Místek. Pět žádostí o podporu v celkové výši 60,5 mil. Kč z původních 17 bylo zamítnuto.

B. Severozápadních Čech a Moravskoslezského regionu

Cíl: rozvoj infrastruktury podporující podnikání, snížení nezaměstnanosti, rozvoj v oblasti cestovního ruchu v oblastech se soustředěnou podporou státu na území severozápadních Čech a Moravskoslezského regionu a obnovy rozvoje města Terežína.

Příjemce podpory: obec (nikoli např. obcí zřízená právnická osoba), jejíž katastrální území leží v regionu NUTS 2 Moravskoslezsko v okresech Bruntál, Frýdek-Místek, Nový Jičín, Karviná, Opava a Ostrava-město a v regionu NUTS 2 Severozápad v okresech Děčín, Chomutov, Litoměřice, Louny, Most, Teplice, Ústí nad Labem a Sokolov a ve správním obvodu obce s rozšířenou působností Ostrov.

Maximální možná podpora: 70 % skutečně vynaložených nákladů, nejnižší částka: 100 tis. Kč

V Zásadách byly vyhlášeny dotační tituly:

č. 1 - Investiční příprava průmyslových ploch a dalších objektů pro podnikání, revitalizace a oživení zastaralých a nevyužívaných průmyslových areálů.

č. 2 - Podpora investic pro rozvoj cestovního ruchu.

č. 3 – Podpora obnovy a rozvoje města Terežína

V tomto programu bylo pro region soudržnosti Severozápad schváleno 70 projektů (asi polovina 2006), celková podpora činila 160 mil. Kč (jedna pětiny roku 2006). Projekty byly ve 2 krajích: v Karlovarském bylo podpořeno 11 akcí v celkové částce necelých 24 mil.. Kč. 59 projektů v Ústeckém kraji bylo podpořeno celkovou částkou 136 mil.. Kč. Průměrně na 1 projekt připadla částka dotace 286 tis. Kč, nejvyšší částkou 9 099 tis. Kč byla podpořena akce Rekonstrukce dopravní infrastruktury pro rozvoj podnikání v Libčevsi v okrese Louny v Ústeckém kraji. V regionu soudržnosti Moravskoslezsko bylo podpořeno 51 projektů v celkové částce 111 936 tis. Kč. Z toho 7 projekty byly v dotačním titulu č. 1, ostatní č. 2.

Tabulka 10: Podpořené projekty v Moravskoslezsku

Okres	Náklady celkem v tis. Kč	Podpora v tis. Kč	Počet akcí
Bruntál	37 165	25 599	12
Frýdek-Místek	33 102	23 165	10
Karviná	9 256	6 479	2
Nový Jičín	28 132	19 194	8
Opava	49 362	34 592	17
Ostrava-město	4 155	2 908	2
Celkem	161 172	111 936	51

Zdroj:www.mmr.cz/1-regionalni-program-podpory-rozvoje-severozapadnich-cech-a-moravskoslezskeho-regionu + vlastní výpočty

Maximální částka podpory 16 123 tis. Kč byla schválena pro akci Stavební úpravy MK Zahradní ul., Bruntál - I. etapa Bruntál. Průměrná částka dotace činila 2 195 tis. Kč na jeden projekt.

C. Podpora úprav bývalých vojenských areálů k obecnímu využití

Cíl: úpravy a přestavby majetku k dalšímu využití pro rozvoj obcí, kterým byly předány bývalé vojenské areály.

Příjemce podpory: obec, na jejímž územním obvodu došlo v období od ustavení obecních zastupitelstev v roce 1990 k rušení vojenských posádek nebo zařízení, a které převzaly příslušný vojenský majetek do svého vlastnictví.

Dotační titul č.1 je přístupný i svazku obcí Maximální výše podpory byla 85% skutečně vynaložených nákladů v příslušném roce. Nejnižší poskytovaná dotace bude ve výši 100 000,- Kč.

Dotační titul – č.1 - na úpravy budov a ploch k novému využití pro poskytování služeb ve veřejném zájmu nebo k dalšímu podnikatelskému využití,

č. 2 – na pořízení územně plánovací dokumentace nebo aktualizaci rozpracované územně plánovací dokumentace.

Bylo podpořeno 37 projektů v celkové hodnotě 137 688 tis. Kč. V DT 1 bylo podpořeno 28 projektů v celkové částce 131 590 tis. Kč, v DT 2 získalo podporu 9 akcí v celkové částce 6 098 tis. Kč. I když v roce 2007 tento program nebyl vyčleněn jako v minulosti pro bývalé vojenské újezdy Ralsko a Mladá, na rekonstrukci bývalého voj. újezdu Ralsko v okrese Česká Lípa byla vynaložena nejvyšší částka podpory 18 942 tis. Kč ve 2 projektech. Dále pak podporu obdrželo dalších 24 obcí, průměrná částka 3 721 tis. Kč..

D. Hospodářsky slabých a strukturálně postižených regionů

Cíl: rozvoj infrastruktury podporující podnikání, snížení nezaměstnanosti, rozvoj v oblasti cestovního ruchu v oblastech se soustředěnou podporou státu

Podporované okresy: Český Krumlov a Tachov v regionu NUTS 2 – Jihozápad, Třebíč, Hodonín, Vyškov a Znojmo v regionu NUTS 2 – Jihovýchod, Jeseník, Přerov, Šumperk v regionu NUTS 2 - Střední Morava, Rakovník v regionu NUTS 2 - Střední Čechy, Svitavy v regionu NUTS 2 – Severovýchod.

Hodnotitelská komise přihlíží zejména k: míře nezaměstnanosti za rok 2006, lokalizaci akce – počet obyvatel obce, typu akce, výši požadované dotace, vliv akce na zlepšení životních podmínek obyvatel v obci, regionální význam akce – konkrétní přínos pro region, vliv akce na zlepšení podmínek pro příliv nových investic, udržitelnost akce.

Podporované správní obvody s rozšířenou působností: Ostrov v regionu NUTS 2 – Severozápad, Bystřice nad Pernštejnem, Bučovice, Mikulov v regionu NUTS 2 – Jihovýchod, Šternberk, Uničov, Kroměříž, Rožnov pod Radhoštěm, Valašské Klobouky v regionu NUTS 2 - Střední Morava.

Podpora obcím byla poskytována na realizaci vybraných projektů až do výše 50 % (DT 3 80%, případně 100% výjimečně) skutečně vynaložených nákladů v příslušném roce.

V Zásadách byly vyhlášeny dotační tituly:

č. 1 - Investiční příprava průmyslových ploch a dalších objektů pro podnikání, revitalizace a oživení zastaralých a nevyužívaných průmyslových areálů, výstavba , rozšíření a rekonstrukce související obecní infrastruktury

č. 2 - Podpora investic pro rozvoj cestovního ruchu

V tomto programu bylo schváleno celkem 84 projektů k poskytnutí dotace v celkové hodnotě 77,525 mil. Kč, průměrně 923 tis. Kč, což je méně než v roce 2006. V dotačním titulu č. 1 bylo podpořeno 21 projektů v částce 19 415 tis. Kč.

Tabulka 11: Poskytnuté podpory dle okresů

Okres	dotace Kč	Počet obcí - příjemců
Znojmo	15 188 143	14
Zlín	946 016	1
Vyškov	1 711 900	3
Vsetín	2 120 000	3
Ústí nad Orlicí	5 540 631	3
Třebíč	7 516 960	10
Tachov	6 221 663	9

Šumperk	2 169 181	2
Svitavy	6 471 143	6
Rakovník	8 331 914	13
Přerov	4 688 459	5
Olomouc	359 019	1
Jeseník	9 175 000	4
Hodonín	3 778 150	7
Český Krumlov	3 306 540	3
Celkem	77 524 719	84

Zdroj: <http://old.mmr.cz/upload/files/HSSP.xls>+ vlastní výpočty

Nejvyšší částkou 4,994 mil Kč byla podpořena akce Stavba parkoviště a opěrné zdi pro tělocvičnu v Bernarticích v okrese Jeseník, dále 4,822 mil. Kč přírodní koupaliště v obci Bantice v okrese Znojmo a 2,831 mil. Kč ATC v Černé v Pošumaví - Rekonstrukce vstupního objektu s občerstvením a lokálním infocentrem v okrese Český Krumlov v Jihočeském kraji.

Celkové náklady všech podpořených projektů činily 122 984 tis. Kč, které byly v obcích investovány z místních a národních zdrojů.

E. Podpora obnovy venkova

Cíl: podpořit obnovu venkova v souladu s usnesením vlády České republiky ze dne 11. listopadu 1998 č. 730.

Příjemce podpory: obec nebo svazek obcí

Program obnovy venkova zásadně předpokládá participaci obyvatel venkova, občanských spolků a sdružení při obnově jejich obce v souladu s místními tradicemi.

V Zásadách byly vyhlášeny dotační tituly:

č. 1 Podpora vítězů soutěže Vesnice roku 2006 (příjemce obec, která získala ocenění modrou, zelenou, bílou nebo zlatou stuhou v krajském kole soutěže Vesnice roku 2006 nebo se umístila na 1. - 3. místě v celostátním kole této soutěže).

č. 2 Podpora zapojení dětí a mládeže do komunitního života v obci (příjemce obec do 3000 obyvatel nebo svazek obcí , který je registrován v souladu se zákonem o obcích, a to pouze v případě, že akce zasahuje do katastrálního území více obcí).

č. 3 Podpora spolupráce obcí na obnově a rozvoji venkova (příjemce obec do 3000 obyvatel nebo svazek obcí , který je registrován v souladu se zákonem o obcích).

Povinná spoluúčast účastníka programu na krytí nákladů realizace akce může být tvořena dodávkou vlastních materiálů a dobrovolnou prací občanů obce. Ve všech dotačních titulech je nutná různá míra spolufinancování, akce nejsou dotovány 100%.

Dotace za umístění v soutěži Vesnice roku v DT 1 byly rozděleny do 49 obcí na 56 projektů v částce 21 620 tis. Kč.

Nejvyšší částka podpor (62 766 tis. Kč) byla přidělena na dotační titul 7, který svým zaměřením podporuje obnovu občanské vybavenosti a technické infrastruktury s aktivní politikou zaměstnanosti. O dotaci mohly žádat svazky obcí nebo obec, která tvoří venkovský mikroregion s nejméně 10 územně oddělenými sídly, v každém žije alespoň 10 trvale bydlících obyvatel (alespoň 300 lidí). Nejvyšší přidělená částka v tomto dotačním titulu 7 byla 4 534 tis. Kč obci Pečky ve Středočeském kraji na projekt Leader dělá lídry – Podlipansko. Nejvyšší částka podpory (5 600 tis. Kč) v POV vůbec v DT 4 obdržela obec Lukavice v Královéhradeckém kraji v okrese Rychnov nad Kněžnou na obnovu místních komunikací po povodni.

Tabulka 12: DT 2 - Přehled přidělených podpor dle krajů

Kraj	Dotace v Kč	Počet
Jihomoravský	3 682 954	17
Karlovarský	1 270 000	4
Královéhradecký	2 400 329	10
Liberecký	1 095 000	6
Moravskoslezský	1 646 923	5
Olomoucký	4 323 900	18
Pardubický	1 492 580	5
Plzeňský	4 578 000	18
Středočeský	14 065 411	59
Ústecký	3 198 924	13
Vysočina	5 244 065	24
Zlínský	3 444 379	11
Jihočeský	5 011 630	26
Celkem	51 454 095	216

Zdroj: www.mmr.cz + vlastní výpočty

Průměrně byly v DT 2 přidělovány podpory v částce 238 tis. Kč, největší počet projektů (59) i částka (14 mil. Kč) byla vynaložena v kraji Středočeském. Nejvyšší částka 400 tis. Kč byla přidělena 57 projektům, často na rekonstrukci dětských hřišť. Horní limit možné dotace na jednu akci činil 500 tis. Kč, tato částka nebyla přidělena žádnému z podpořených projektů.

Tabulka 13: DT 3 - Přehled přidělených podpor dle krajů

Kraj	Dotace v Kč	Počet
Jihomoravský	70 000	1
Karlovarský	60 000	1
Královéhradecký	270 000	3
Liberecký	-	0
Moravskoslezský	271 000	2
Olomoucký	-	0
Pardubický	-	0
Plzeňský	210 000	2
Středočeský	618 000	4
Ústecký	70 000	1
Vysočina	683 000	4
Zlínský	1 305 000	3
Jihočeský	415 000	3
Celkem	3 972 000	24

Zdroj: www.mmr.cz + vlastní výpočty

Nejvyšší částkou z DT3 byl podpořen projekt Spolupráce krajských vítězných obcí na propagaci soutěže Vesnice roku v POV s cílem udržet a rozvíjet lidové tradice a společenský život v obci Liptál ve Zlínském kraji. Celkově bylo na POV ve všech 3 dotačních titulech přiděleno (77 mil Kč), což je méně dotací než v roce 2006 (132 mil. Kč).

F. Obnova obecního a krajského majetku poškozeného živelní nebo jinou pohromou

Cíl: Program je určen na rekonstrukci nebo opravu majetku obce nebo svazku obcí poškozeného živelní nebo jinou pohromou, popř. na pořízení nového majetku plnicího tutěž funkci, kterou plnil majetek pohromou zničený (jde zejména o mosty, místní komunikace, veřejná prostranství, obecní stavby a zařízení včetně staveb a zařízení preventivní infrastruktury). Program není určen na podporu obnovy bytového fondu ve vlastnictví obcí.

Příjemce podpory: Obcím se poskytuje podpora ve formě investiční i neinvestiční účelové dotace na realizaci vybraných akcí až do výše 100 % skutečně vynaložených přímých nákladů akce. Krajům bude státní podpora

poskytována jako systémová investiční i neinvestiční dotace na realizaci vybraných akcí až do výše 50 % skutečně vynaložených přímých nákladů akce.

Schváleno ve 395 podpor v 13 rozhodnutích ministra, byla přidělena celková částka 629 491 tis. Kč.

4. ZÁVĚR ANALÝZY A SROVNÁNÍ POSKYTNUTÝCH PODPOR

Tabulka 14: Podpory v jednotlivých letech 2004-2007

	2004		2005		2006		2007	
	částka v tis. Kč	počet podpor	částka v tis. Kč	počet podpor	částka v tis. Kč	počet podpor	částka v tis. Kč	počet podpor
PPS	134 400	28	135 003	17	81 325	11	85 359	12
SZ+MS	443 228	343	447 246	135	1 128 463	206	271 927	121
VÚ	20 352	8	22 249	7	100 284	16	137 688	37
HSSPR	59 863	56	110 988	92	112 072	80	77 525	84
POV					131 856	317	55 426	240
ŽP					1 313	1 012	629 491	395
Celkem	657 843	435	715 486	251	1 555 313	1 642	1 257 416	889

Zdroj: vlastní výpočty

PPS – Regionální program podpory rozvoje průmyslových podnikatelských subjektů na území NUTS2 Severozápad, Moravskoslezsko a dalších regionech

SZ+MS - Regionální program podpory rozvoje severozápadních Čech a Moravskoslezského regionu

VÚ - Regionální program obnovy a výstavby technické infrastruktury v bývalých vojenských újezdech

HSSPR - Regionální program podpory rozvoje hospodářsky slabých a strukturálně postižených regionů

POV - Podprogram Podpora obnovy venkova

ŽP – Program pro obnovu obecního a krajského majetku postiženého živelní nebo jinou pohromou

Částka podpor projektů do rozvoje regionů v průběhu let 2004 – 2007 vzrostla dvojnásobně, také počet projektů vzrostl dvakrát. Může být sledována změna priorit. Z počátečního důrazu na podporu rozvoje podnikatelských subjektů a s tím spojené tvorby pracovních míst v tomto odvětví se prostředky přesunuly do podpory obcí, což zřejmě pomáhá vytvářet pracovní místa ve stavebnictví a ve službách. S tímto trendem také souvisí vydělení Programu obnovy venkova z Programu podpory Severozápadních Čech a Moravskoslezského regionu. V rámci rovnoměrného rozvoje všech regionů bylo nutno podporovat projekty také v jiných regionech soudržnosti. Prostřednictvím POV se tak děje hlavně tam, kde jsou občané ochotni aktivně spolupracovat.

S většími pravomocemi, které získaly krajské úřady a obce, získaly také povinnost starat se o jim svěřený majetek. Napomáhá v tom Program pro obnovu obecního a krajského majetku postiženého živelní nebo jinou pohromou, který byl vyčleněn z Programu regionální podpory rozvoje hospodářsky slabých a strukturálně postižených regionů, neboť bylo nutno po živelních pohromách podpořit obnovu poškozeného majetku i v ostatních regionech.

Program na podporu obnovy bývalých vojenských újezdů Ralsko a Mladá byl také otevřen všem obcím, kterým přešel do vlastnictví bývalý vojenský nemovitý majetek a je nutné ho rekonstruovat a začlenit do života obcí.

Literatura

Konzultační dokument venkov. MMR. Praha 1998.

Program rozvoje venkova ČR na období 2007-2013. MZe. Praha 2007.

Strategie regionálního rozvoje České republiky. MMR. Praha 2006.

Ševčíková, A.: Vliv regionální politiky EU v Česku a Německu na rozvoj venkovských obcí (případová srovnávací studie).

Teoretická část disertační práce. 2007.

Ministerstvo pro místní rozvoj, www.mmr.cz

Příloha 1:

Vymezení regionů se soustředěnou podporou státu na období let 2007 – 2013

Rozloha a obyvatelstvo regionů vyžadujících specifickou podporu**I. Strukturálně postižené regiony**

okres	obyvatelstvo	v %	rozloha (ha)	v %
1. Most	116 685	1,1	46 715	0,6
2. Karviná	275 834	2,7	34 723	0,4
3. Chomutov	125 104	1,2	93 534	1,2
4. Teplice	127 627	1,2	46 923	0,6
5. Ostrava-město	311 402	3,0	21 422	0,3
6. Frýdek-Místek	226 998	2,2	127 274	1,6
7. Nový Jičín	159 212	1,6	91 772	1,2
8. Sokolov	93 320	0,9	75 360	1,0
Celkem	1 436 182	14,1	537 723	6,8
Česká republika	10 220 577	100,0	7 886 838	100,0

II. Hospodářsky slabé regiony

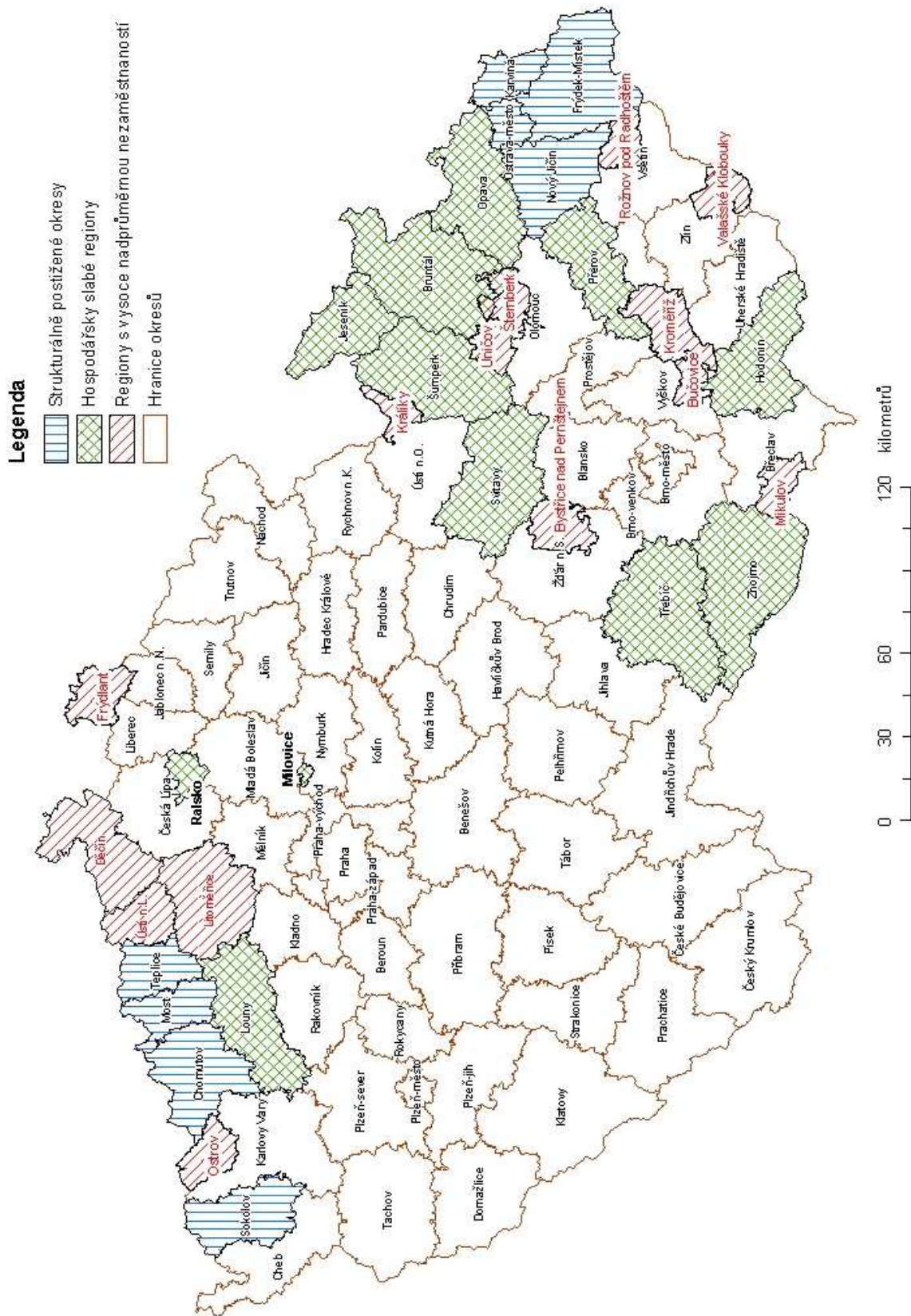
okres	obyvatelstvo	v %	rozloha (ha)	v %
1. Znojmo	114 218	1,1	163 709	2,1
2. Třebíč	116 840	1,1	151 880	1,9
3. Přerov	134 181	1,3	84 474	1,1
4. Svitavy	101 940	1,0	133 467	1,7
5. Šumperk	125 268	1,2	131 557	1,7
6. Hodonín	157 750	1,5	108 637	1,4
7. Jeseník	42 014	0,4	71 897	0,9
8. Bruntál	103 678	1,0	165 705	2,1
9. Opava	180 430	1,8	112 609	1,4
10. Louny	85 958	0,8	111 775	1,4
11. Ralsko	1 786	0,0	17 023	0,2
12. Milovice -Mladá	5 461	0,1	2 831	0,0
Celkem	1 169 524	11,4	1 255 564	15,9
Česká republika	10 220 577	100,0	7 886 838	100,0

III. Regiony s vysoce nadprůměrnou nezaměstnaností

okres	obyvatelstvo	v %	rozloha (ha)	v %
1. Děčín	133 778	1,3	90 886	1,2
2. Litoměřice	115 252	1,1	103 211	1,3
3. Ústí nad Labem	117 729	1,2	40 445	0,5
ORP	obyvatelstvo	v %	rozloha (ha)	v %
1. Ostrov	28 363	0,3	31 862	0,4
2. Frýdlant	24 285	0,2	35 200	0,4
3. Králíky	9 500	0,1	15 971	0,2
4. Bystřice n. Pernš.	21 148	0,2	34 756	0,4
5. Bučovice	15 756	0,2	17 054	0,2
6. Mikulov	19 888	0,2	24 474	0,3
7. Šternberk	23 761	0,2	29 862	0,4
8. Uničov	23 096	0,2	20 720	0,3
9. Kroměříž	70 176	0,7	50 016	0,6
10. Rožnov p. Radh.	35 625	0,3	23 929	0,3
11. Valašské Klobouky	24 125	0,2	25 872	0,3
celkem	662 482	6,5	544 258	6,9
Celkem I+II+III	3 268 188	32,0	2 337 545	29,6
Česká republika	10 220 577,00	100,0	7 886 838	100,0

Zdroj: Strategie regionálního rozvoje na období 2007 – 2013.

Vymezení regionů se soustředěnou podporou státu



Zdroj: Strategie regionálního rozvoje na období 2007 – 2013.

ČÁST B

1. ANALÝZA UKAZATELŮ NA ÚROVNI KRAJŮ

Následující analýzy jsou podkladovým materiálem vymezení modelového území pro případové studie, které poslouží pro detailní studium sociálního kapitálu jako faktoru ovlivňujícího existenci regionálních disparit. Na základě informací o základních rysech regionálních disparit v úrovni sociálního a lidského kapitálu a ekonomického rozvoje v České republice, které byly získány v předchozích fázích projektu, bylo nutné, aby tým expertů vybral jedno modelové území (oproti původně plánovaným třem územím, z důvodů zkrácení žádané a finanční dotace ze strany zadavatele projektu). Toto území, a zpočátku tým uvažoval o území Ústeckého, Libereckého či kraje Vysočina, bude reprezentovat území s vhodnými parametry pokud jde o studium sociálního kapitálu a ekonomického rozvoje. Níže uvedené analýzy sloužily jako jeden z podkladových materiálů výběru konkrétního území splnění dílčího cíle DC005. Ve vybrané lokalitě budou v následujících letech projektu SOFARR realizovány, prostřednictvím zpracování dílčích cílů DC006, DC007 a DC008, plánované případové studie.

2. ANALÝZA SITUACE ČR – VYBRANÉ INDIKÁTORY NA ÚROVNI KRAJŮ

2.1 METODIKA PRÁCE

Pro následnou analýzu byla použita data a údaje, které o regionech (krajích, okresech) soustředil a zpracoval za jednotlivé sledované roky Český statistický úřad. Jedná se o pravidelná sledování na celorepublikové úrovni. Použité vstupní datové zdroje měly u jednotlivých ukazatelů různou strukturu a členění, proto byla pro možnost vzájemné porovnatelnosti a vyhodnocení zvolena krajská úroveň. V provedených analýzách celého území ČR, byl důraz kladen (s ohledem na vymezení tématického zaměření aktivity A0809 – Rekapitulace programů na pomoc vybraným regionům) zejména na ty regiony (kraje), kde jsou zastoupeny okresy a ORP⁶ se soustředěnou podporou státu. Šlo o následující kraje: *Karlovarský, Ústecký, Liberecký, Pardubický, Vysočina, Jihomoravský, Olomoucký, Zlínský Moravskoslezský*.

Tým řešitelů zvažoval, na které období (či konkrétní roky) a které indikátory se bude analýza soustřeďovat především. Co se týká období, byly dostupné materiály z Českého statistického úřadu podrobeny detailnímu zkoumání. Tým se chtěl pro analýzy soustředit především na údaje z let 2000, 2004 a 2007. Důvodem pro volbu právě těchto roků bylo (v souvislosti se zkoumanými programy, vyhlášenými pro území se soustředěnou podporou státu) buď začínající nebo končící významné období⁷ z hlediska regionální politiky, souvisejících s vyhlášením zmíněných programů na podporu regionů se soustředěnou podporou státu.

Původní záměr týmu, soustředit se především na dostupné údaje z let 2000, 2004 a 2007 však nebylo možné dodržet, neboť za některá území nebyly relevantní údaje na úrovni krajů dostupné. Proto byly pro následující analýzy zvoleny roky 2002, 2004 a 2006 neboť u těchto roků se podařilo z dostupných materiálů získat potřebné údaje za všechny příslušné roky. U některých ukazatelů, u nichž bylo možno z dostupných materiálů získat

⁶ ORP – obec s rozšířenou působností.

⁷ Rok 2000 byl volen jako výchozí z hlediska možné sledovatelnosti dopadů programů vyhlášených MMR pro regiony se soustředěnou podporou státu.

Rok 2004 byl vybrán jako počátek uceleného plánovacího období let 2004-2006.

Rok 2007 by poskytoval údaje za indikátory předchozí končící plánovací období 2004-2006.

nepřerušené časové řady, bylo pracováno s těmito řadami jako celkem a analýzy pak zaměřují pozornost především na výše uvedené a zvolené roky.

Sestavit výběr ukazatelů a indikátorů (případných dopadů realizovaných programů na jednotlivá území) nebylo snadné a tým řešitelů vedl o těchto indikátorech dlouhá jednání a diskuse. Při volbě baterie indikátorů členové týmu zohlednili i dosavadní zkušenosti z přístupu k této problematice a diskuse, které byly vedeny v rámci odborných seminářů s odborníky v této oblasti. Členové řešitelského týmu se ke zkoumané oblasti zúčastnili i jednání s organizací zadavatele projektu. Po tomto jednání byly nastíněny okruhy, kterých by se měla analýza území (v souvislosti s dopady programů na území se soustředěnou podporou státu) týkat především. Řešitelský tým se shodl na oblastech, z nichž pak byly stanoveny odpovídající indikátory, korespondující s cíli programů se soustředěnou podporou státu a s analýzami, které tým k této problematice provedl. Jednalo se jednak o analýzy programů se soustředěnou podporou státu, která je součástí výstupů pro dílčí cíl DC002 a k němu příslušných aktivit (zejména jde o aktivitu A0809) a jednak o analýzy, provedené řešiteli ostatních zapojených pracovišť. Zřetel pak byl kladen také na výstupy dílčích cílů, tj. DC001 a DC003 a příslušných aktivit, týkajících se identifikace sociálního a lidského kapitálu).

Řešitelský tým stanovil, že odpovídající indikátory budou vybírány z oblastí makroekonomických ukazatelů, obyvatelstva, trhu práce, průmyslu, stavebnictví a cestovního ruchu. Vybrané ukazatele pak byly následující:

Tabulka 1: Přehled ukazatelů sekundární analýzy

Makroekonomické ukazatele	<ul style="list-style-type: none"> - HDP na obyvatele - disponibilní důchod - průměrná mzda v kraji v daném roce
Obyvatelstvo	<ul style="list-style-type: none"> - přistěhovaní - vystěhovaní - přírůstek stěhováním
Trh práce	<ul style="list-style-type: none"> - průměrný evidenční počet zaměstnanců - průměrný evidenční počet zaměstnanců podle odvětví - registrovaní uchazeči o zaměstnání - registrovaná volná pracovní místa - ekonomicky aktivní populace 15+ - obecná míra nezaměstnanosti (podle pohlaví) - zaměstnání v NH podle odvětví - obyvatelstvo 15+ s VŠ vzděláním - registrované ekonomické subjekty podle počtu zaměstnanců - aktivní registrované ekonomické subjekty podle vybraných právních norem
Průmysl	<ul style="list-style-type: none"> - průměrný počet podnikatelských subjektů v průmyslu
Stavebnictví	<ul style="list-style-type: none"> - zahájené byty - rozestavěné byty - dokončené byty
Cestovní ruch	<ul style="list-style-type: none"> - hromadná ubytovací zařízení - počet lůžek v hromadných ubytovacích zařízeních - hosté v hromadných ubytovacích zařízeních - čisté využití lůžek v hromadných ubytovacích zařízeních

Zdroj: vlastní zpracování

Řešitelé provedli sekundární analýzu dat za jednotlivé ukazatele a komparovali je s možnými dopady programů na regiony se soustředěnou podporou státu. Výsledky analýzy u některých vybraných indikátorů uvedených v tabulce č. 1 ukázaly, že na úrovni krajů není možné dostatečně prokázat přímou spojitost mezi působením programů a vývojem daného indikátorů. Z tohoto důvodu bylo přikročeno k redukci původní sady indikátorů, na takové, u kterých řešitelský tým očekával intenzivnější projevy dopadů programů na podporu regionů se soustředěnou podporou státu.

Sada ukazatelů byla týmem řešitelů redukována následujícím způsobem:

Tabulka 2: Přehled klasifikace jednotlivých regionů se soustředěnou podporou státu

Makroekonomické ukazatele	- HDP na obyvatele - disponibilní důchod
Obyvatelstvo	- přistěhovalí - vystěhovalí - přírůstek stěhováním
Trh práce	- průměrný evidenční počet zaměstnanců - průměrný evidenční počet zaměstnanců podle odvětví - registrovaní uchazeči o zaměstnání - registrovaná volná pracovní místa - obecná míra nezaměstnanosti (podle pohlaví) - zaměstnání v NH podle odvětví - registrované ekonomické subjekty podle počtu zaměstnanců - aktivní registrované ekonomické subjekty podle vybraných právních norem
Cestovní ruch	- hromadná ubytovací zařízení - počet lůžek v hromadných ubytovacích zařízeních - hosté v hromadných ubytovacích zařízeních - čisté využití lůžek v hromadných ubytovacích zařízeních

Zdroj: vlastní zpracování

3. ANALÝZA VYBRANÝCH UKAZATELŮ ÚZEMÍ ČR NA ÚROVNI KRAJŮ JAKO INDIKÁTORŮ MOŽNÉHO DOPADU PŮSOBENÍ PROGRAMŮ NA PODPORU REGIONŮ SE SOUSTŘEDĚNOU PODPOROU STÁTU

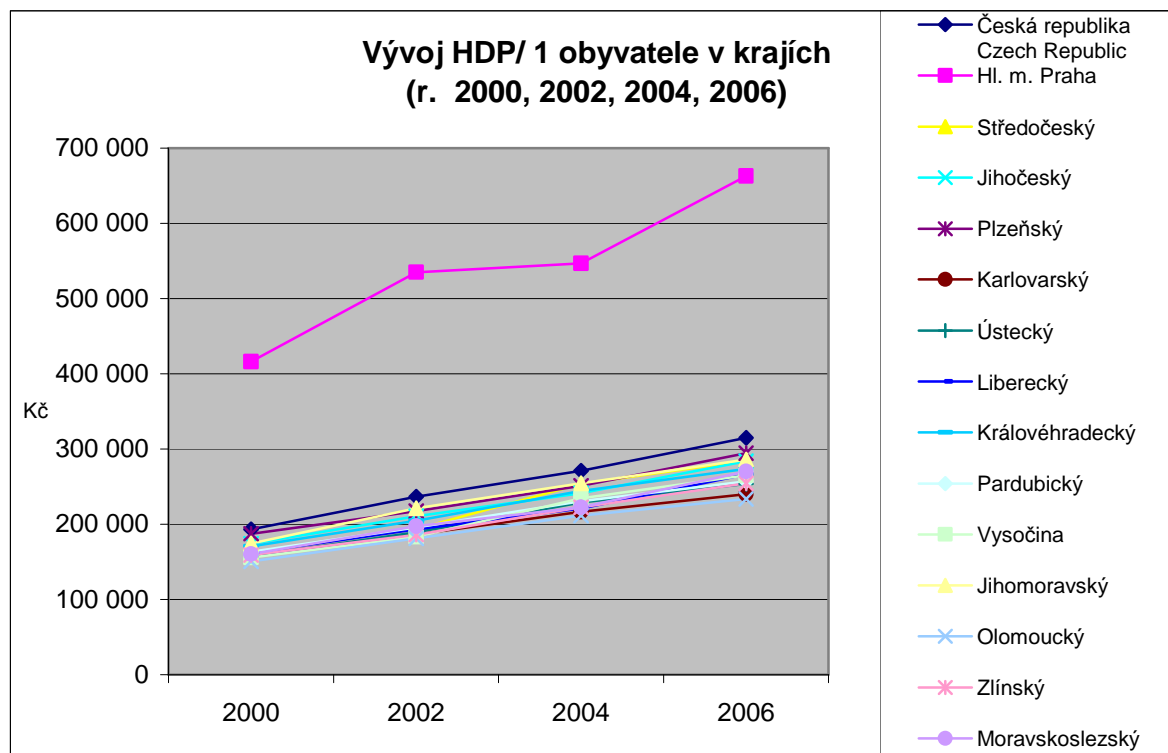
3.1 MAKROEKONOMICKÉ UKAZATELE

HDP na 1 obyvatele

Mezi indikátory ve skupině makroekonomických ukazatelů, které jsme zvolili pro sledování vývoje hospodářské úrovně regionů (krajů) se soustředěnou podporou státu bylo HDP na 1 obyvatele, vyjádřené v korunách.

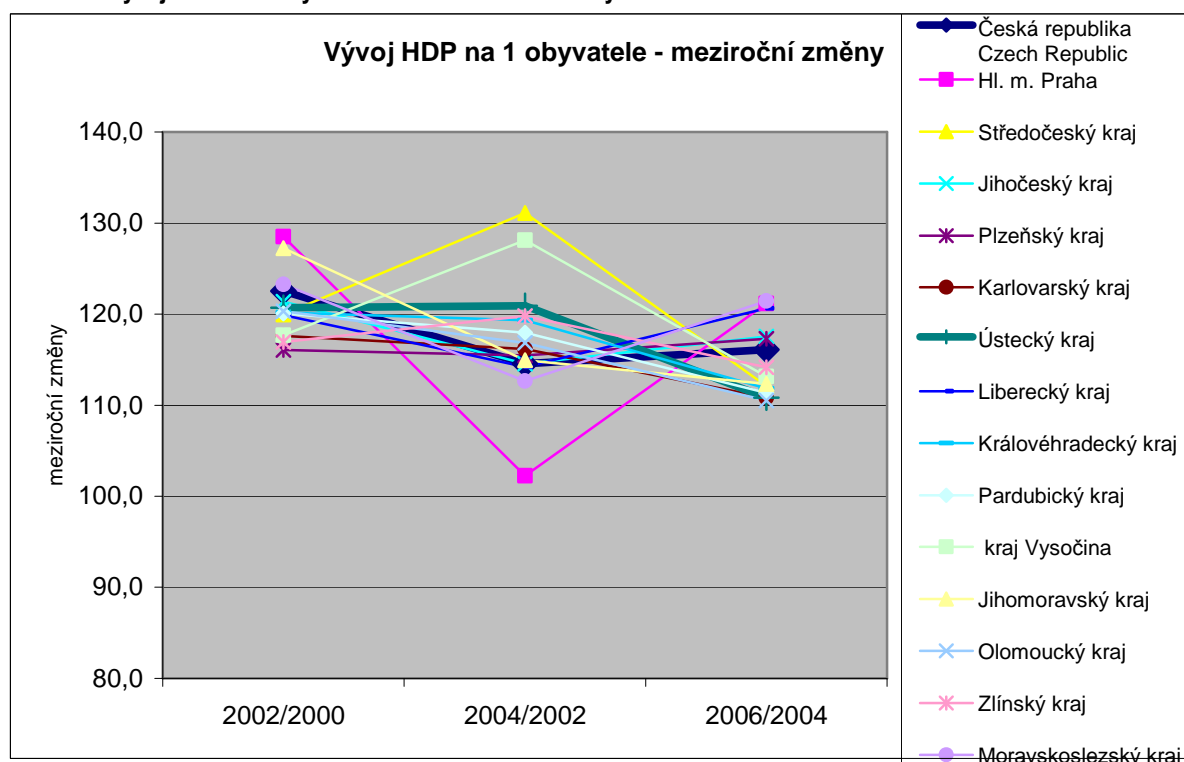
Ve sledovaném období let 2000, 2002, 2004, 2006 úroveň HDP/1 obyvatele ve všech sledovaných krajích rostla, což odpovídalo celorepublikovému trendu růstu HDP.

Graf č. 1: Vývoj HDP na 1 obyvatel v Kč



Zdroj: data ČSÚ za kraje, www.czso.cz

Graf č. 2: Vývoj HDP na 1 obyvatel v Kč – meziroční změny

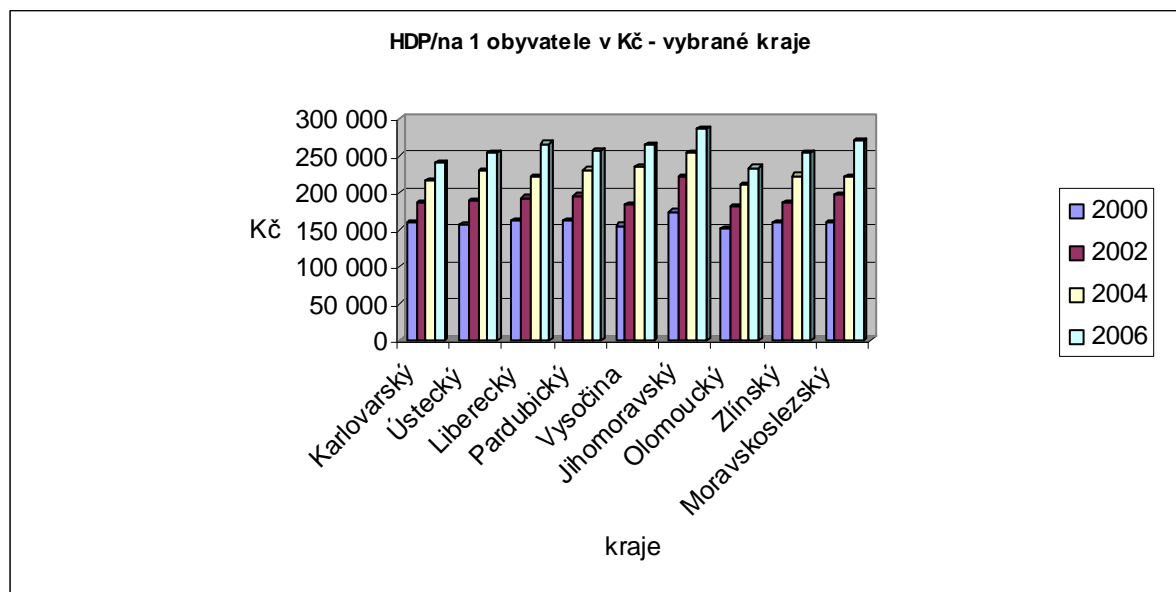


Zdroj: data ČSÚ za kraje, www.czso.cz

Mezi roky 2000 a 2002 zaznamenal největší nárůst HDP na 1 obyvatele Jihomoravský kraj, a to o 27,2 p. b.; druhý v pořadí s 23,3 p. b. následoval kraj Moravskoslezský. Dále pak růst okolo 20 p. b. měli kraje Ústecký (20,7 p. b.), Olomoucký (20,3 p. b.) a Pardubický (20,1 p. b.). Naopak nejmenší přírůstek vykázal Zlínský kraj, pouze 16,9 p. b. V následujícím období (r. 2002-2004) probíhal vývoj nerovnoměrně, kdy u 6 krajů z celkem

sledovaných 9 došlo k poklesu přírůstku HDP. Největší pokles vykázali ty kraje, které v předchozím období měly největší nárůst u tohoto ukazatele, a to Jihomoravský (-12,3 p. b.) a Moravskoslezský kraj (- 10,6 p. b.). Nejlépe na tom byl kraj Vysočina, kde přírůstek přesáhl 10 p. b. V posledním sledovaném období 2004-2006 se pokles HDP na 1 obyvatele u krajů ještě prohloubil (propad zaznamenalo již 8 krajů). Nejhuře na tom byl kraj Vysočina, který přestože v předchozích letech měl výrazný nárůst, tak v tomto období hodnota HDP poklesla o 15 p. b., což je největší pokles mezi všemi kraji. Další v pořadí byl s poklesem 10 p. b. Ústecký kraj. Po předchozím dramatickém poklesu zaznamenal v tomto období největší nárůst Moravskoslezský kraj, a to o 8,8 p. b. Podrobný vývoj tohoto ukazatele v jednotlivých krajích ukazuje následující graf.

Graf č. 3: Vývoj HDP na 1 obyvatele v Kč ve sledovaných krajích



Zdroj: data ČSÚ za kraje, www.czso.cz

Vykazovaný hrubý domácí produkt na 1 obyvatele patří mezi makroekonomické ukazatele. Jeho vývoj je ovlivňován především stavem a vývojem celkové hospodářské situace v České republice. Rozbor dat tohoto ukazatele na krajské úrovni neumožňuje dostatečně relevantně prokázat souvislost mezi růstem či poklesem HDP ve sledovaných krajích a působností programů pro regiony se soustředěnou podporou státu.

Disponibilní důchod domácností

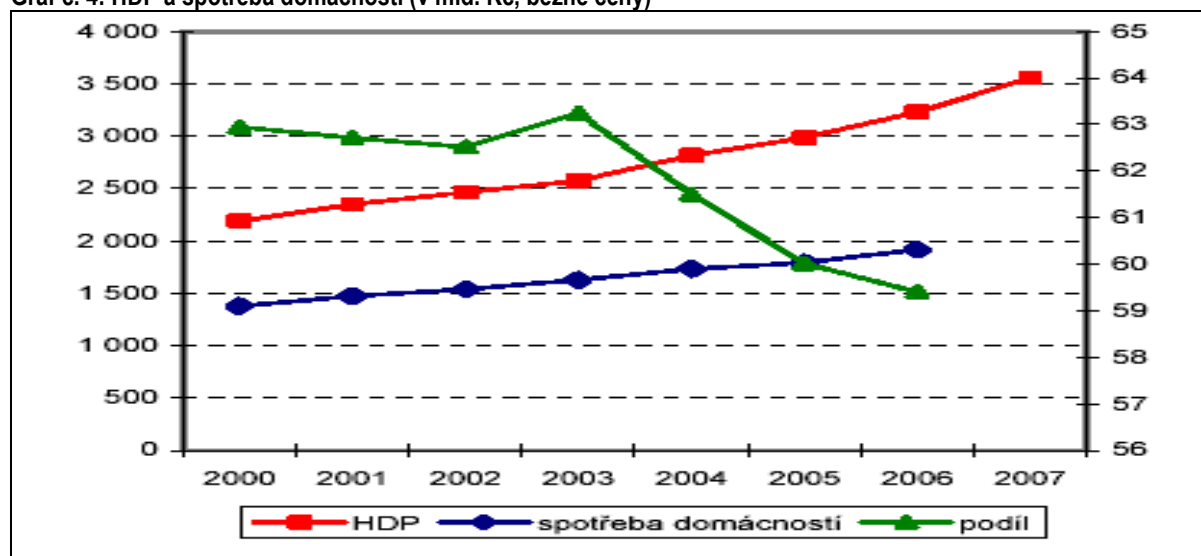
S předchozím sledovaným ukazatelem je úzce provázán i indikátor disponibilního důchodu domácností, kdy se sleduje podíl disponibilního důchodu domácností na HDP.

Role domácností v ekonomice je významná především tím, že svými výdaji podporují ekonomický růst. Přitom záleží nejen na tempech růstu jejich spotřeby, ale i na tom, jak velký díl představují tyto výdaje na hrubém domácím produktu. V ČR byl tento poměr zhruba 60 % (údaj r. 2005). Změna chování spotřebitelů ve smyslu útlumu či posílení jejich poptávky po zboží a službách má významný vliv na ekonomický růst země. Domácnosti však v ekonomice nefungují pouze jako spotřebitelé. Participují na trhu práce a jsou příjemci pracovních příjmů. Dále mohou podnikat prostřednictvím malých firem, často rodinných, které vlastní jako fyzické osoby. V neposlední řadě jsou domácnosti také zdrojem úspor pro financování investic do fixních aktiv.⁸

⁸ Zdroj: Změny v sektoru domácností ČR – úspory a zadluženost v období 1995-2005, souborné informace, 2005, www.czso.cz.

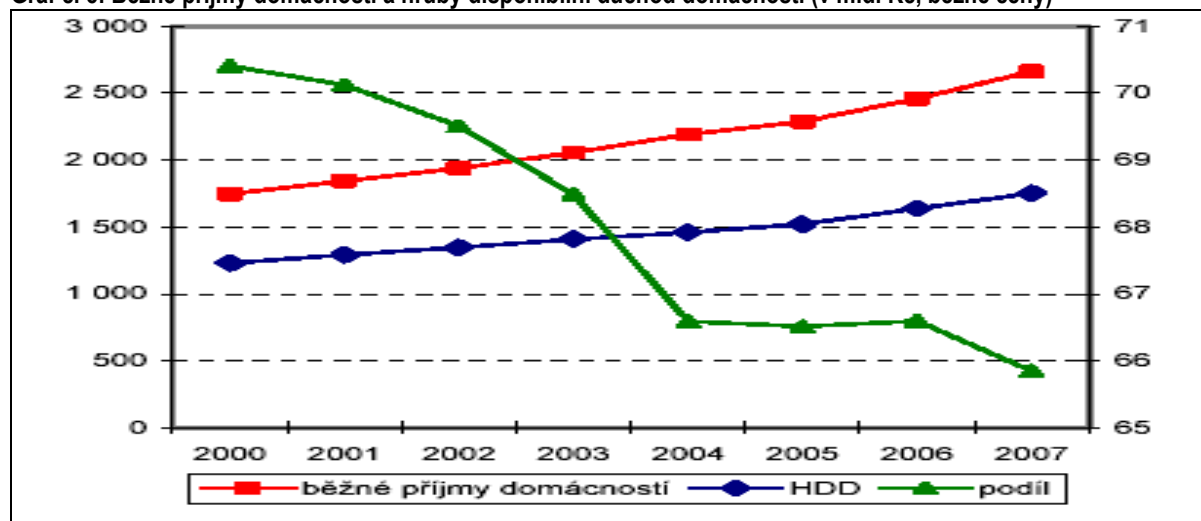
Příznivý ekonomický vývoj po roce 2000 a zrychlení růstu v posledních třech letech se projevilo i v růstu spotřeby domácností⁹; rostla však pomaleji, její podíl na HDP v běžných cenách se snižoval. Ostatní položky, tvorba hrubého kapitálu, výdaje vlády na kolektivní spotřebu a vývoz rostly v souhrnu rychleji.

Graf č. 4: HDP a spotřeba domácností (v mld. Kč, běžné ceny)



Zdroj: ČSÚ

Graf č. 5: Běžné příjmy domácností a hrubý disponibilní důchod domácností (v mld. Kč, běžné ceny)



Zdroj: ČSÚ

Běžné (hrubé) příjmy domácností, které jsou východiskem k výdajům domácností, rostly rychleji než HDP. Např. v roce 2007 vypadala jejich aktuální struktura takto: 55 % běžných příjmů tvořily náhrady zaměstnancům (mzdy vč. sociálního příspěvku zaměstnavatelů). Hrubý provozní přebytek (tzn. vč. odpisů), který je příjmem živnostníků, a důchody z vlastnictví společně činily 24 %. Sociální dávky (bez naturálních) pak představovaly 17 % z běžných příjmů domácností. Růst hrubého disponibilního důchodu domácností (čistých peněžních příjmů domácností, po odvodu daní z příjmu a jmění a příspěvků na pojištění) byl ovšem již pomalejší než růst HDP (v běžných cenách). A domácnosti doháněly svoji spotřebu poklesem míry hrubých úspor, takže výdaje

⁹ Součet peněžních výdajů domácností na konečnou spotřebu a naturálních sociálních transferů (bezplatných služeb). Takto definovaná spotřeba je uvedena v grafu č. 4.

domácností na běžnou spotřebu rostly rychleji než jejich HDD. Kromě toho se zvyšovalo přerozdělování uvnitř sektoru, neboť rychle rostlo zadlužení části domácností¹⁰.

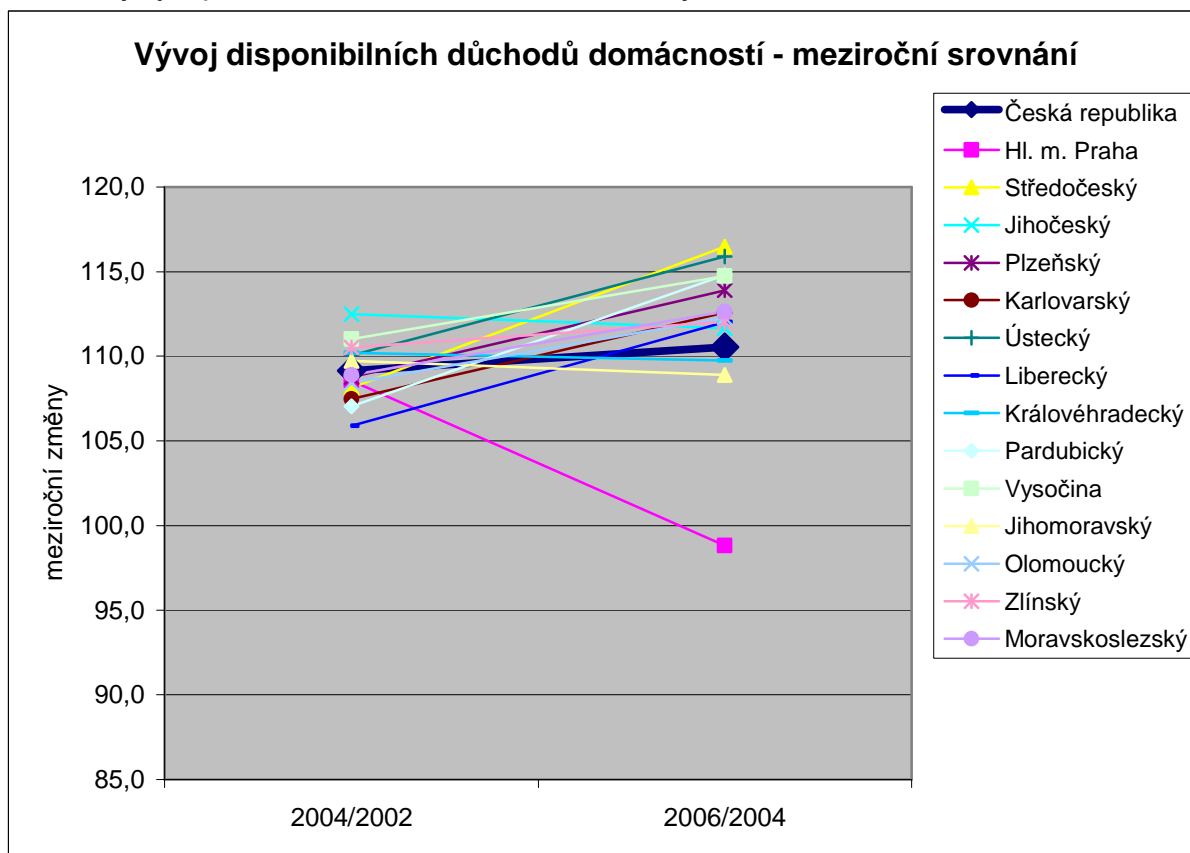
Vývoj ukazatele disponibilní důchod domácností v jednotlivých letech a v přehledu meziročních změn dokládají níže uvedená tabulka a graf.

Tabulka č. 3: Vývoj disponibilního důchodu domácností v krajích za r. 2002, 2004 a 2006

Kraje	Disponibilní důchod celkem v Kč na 1 obyvatele		
	Rok 2002	Rok 2004	Rok 2006
Česká republika	124 674	136 078	150 429
Hl. m. Praha	190 961	207 284	204 845
Středočeský	126 623	136 938	159 516
Jihočeský	116 250	130 758	145 990
Plzeňský	121 835	132 500	150 920
Karlovarský	110 396	118 654	133 574
Ústecký	104 745	115 269	133 598
Liberecký	117 393	124 300	139 236
Královéhradecký	120 740	133 063	146 033
Pardubický	115 428	123 557	141 859
Vysočina	112 158	124 511	142 876
Jihomoravský	120 976	132 738	144 537
Olomoucký	111 919	121 344	136 240
Zlínský	114 620	126 679	141 908
Moravskoslezský	111 360	121 257	136 584

Zdroj: Data ČSÚ, vlastní výpočty

Graf č. 6: Vývoj disponibilních důchodů domácností v Kč na 1 obyvatele



Zdroj: data ČSÚ za kraje, www.czso.cz

¹⁰ Zdroj: Tendence a faktory makroekonomického vývoje 2007. Souborná informace ČSÚ, odbor informačních služeb, Praha 2008.

U tohoto ukazatele ve sledovaných letech (až do r. 2007) docházelo na celorepublikové úrovni k trvalému růstu. V r. 2002 činil disponibilní důchod domácností celkem na 1 obyvatele 124 674 Kč, v r. 2006 to bylo již 150 429 Kč a v roce 2007 došlo k nárůstu o dalších 16 096 Kč.

Z uvedených meziročních srovnáních v rozmezí let 2002 až 2006 je patrné, že nejvýraznější pokles tohoto ukazatele zaznamenalo Hlavní město Praha (o -9,7 p. b.), dále následovaly s velmi malými poklesy 3 kraje (Jihočeský a Jihomoravský -0,8 p. b., Královeshradecký -0,5 p. b.). Ostatní zbylé kraje vykázaly kladný přírůstek, nejlépe na tom byl s nárůstem o 8,3 p. b. Středočeský kraj.

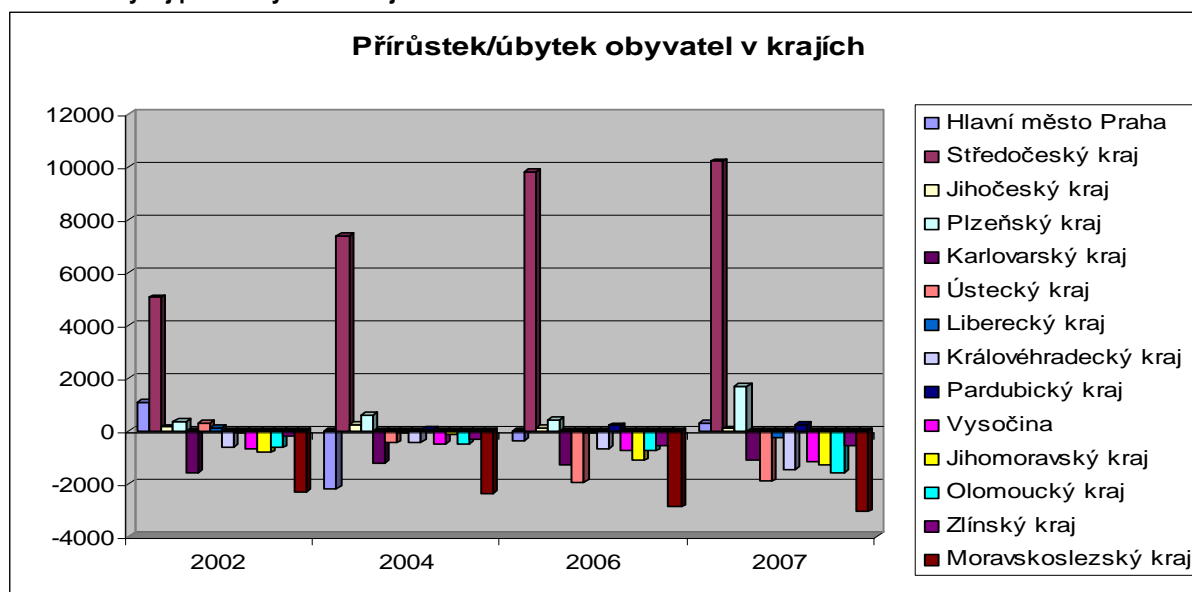
Ze sledovaných 9 krajů, na které jsme se při rozboru zaměřili, s ohledem na jejich zařazení mezi regiony se soustředěnou podporou státu (seznam uvedených krajů viz výše) měla převážná většina (8 krajů) kladný přírůstek disponibilního důchodu domácností (v rozsahu od 1,5 p. b. u Zlínského kraje do 7,8 p. b. u Pardubického kraje). Záporný přírůstek měl pouze Jihomoravský kraj (v přehledu viz výše).

Stejně jako v případě předchozího ukazatele i u disponibilního důchodu domácností můžeme konstatovat, že jeho vývoj závisí na vývoji celkové hospodářské a sociální situace v České republice. I zde údaje na úrovni jednotlivých krajů neposkytují dostatečné datové informace o dopadech a působnosti programů pro regiony se soustředěnou podporou státu.

3.2 OBYVATELSTVO

Dalším ze sledovaných ukazatelů, které jsme analyzovali byl stav a pohyb obyvatel v krajích. Migrace (stěhování) významným způsobem ovlivňuje budoucí populační vývoj regionu a je důležitým faktorem, který má vliv na věkovou, ekonomickou a sociální strukturu obyvatelstva. Za vlastní stěhování se v demografii považuje prostorové přemísťování osob mezi dvěma územími spojené se směnou místa trvalého bydliště¹¹. Vývoj počtu obyvatel, tedy přírůstky/úbytky obyvatel ovlivněné stěhování ve sledovaných časových obdobích (r. 2002, 2004, 2006, 2007) uvádí následující graf.

Graf. č. 7: Vývoj počtu obyvatel v krajích

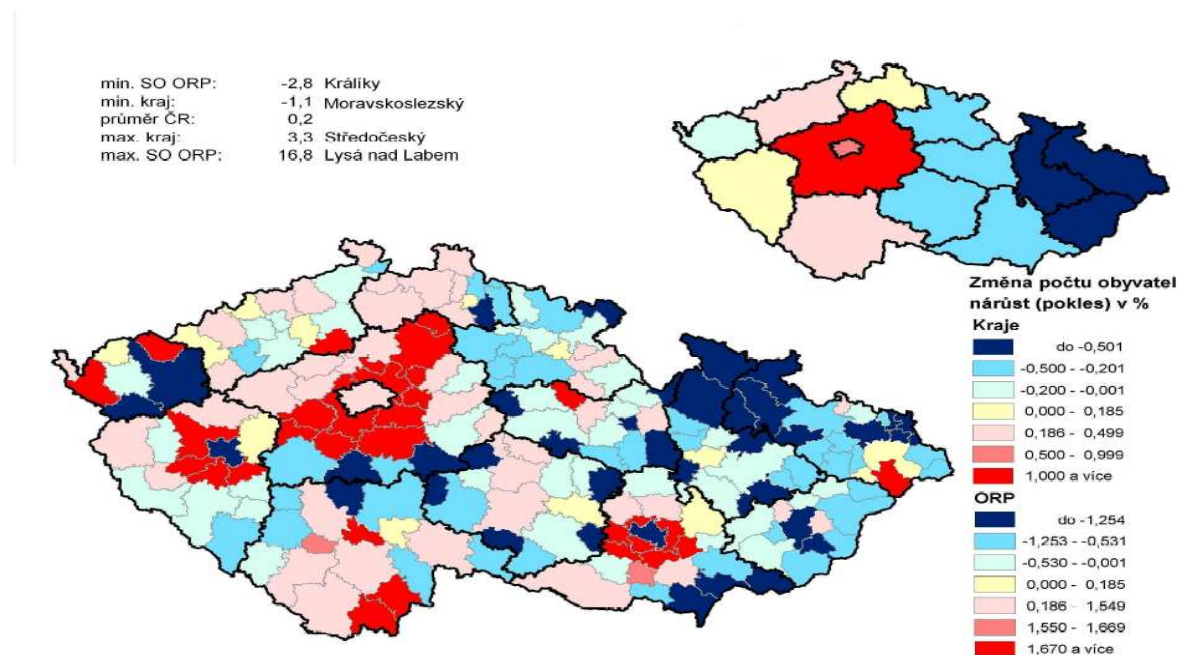


Zdroj: Data ČSÚ, vlastní výpočty

¹¹ Zdroj: Regionální rozdíly v demografickém, sociálním a ekonomickém vývoji České republiky v letech 2000 až 2005. Souborná informace o regionech, městech a obcích, ČSÚ, odbor informačních služeb, Praha 2007.

Z přehledu vývoje počtu obyvatel v 9 krajích, kde se nachází okresy nebo ORP se soustředěnou podporou státu vyplynulo, že téměř ve všech krajích docházelo od r. 2002 až do r. 2007 k trvalému snižování počtu obyvatel. U krajů existuje velká variabilita ve velikosti tohoto úbytku. Nejmenší pokles počtu obyvatel zaznamenal v průběhu sledovaných let Liberecký a Zlínský kraj. Naopak největší vykázal Moravskoslezský kraj a dále Ústecký kraj (od r. 2004, v r. 2002 měl ještě kladný přírůstek +275 obyvatel). Jediný kraj s kladným migračním saldem je kraj Pardubický. Celkově jsou úbytkem více postiženy moravské kraje. Z provedené analýzy není možno prokázat žádnou přímou souvislost mezi působením programů na pomoc regionům se soustředěnou podporou státu vyhlášených Ministerstvem pro místní rozvoj (MMR) a pohybem obyvatelstva v krajích. Na vývoj počtu obyvatel mají vliv jiné faktory, např. suburbanizace v okolí velkých měst, která je nejjasněji patrná v případě Středočeského kraje. Tuto skutečnost potvrzuje i Český statistický úřad ve své publikaci Regionální rozdíly v demografickém, sociálním a ekonomickém vývoji České republiky v letech 2000 až 2005. Kde si mimo jiné uvádí, že: „... k procesu suburbanizace dochází také v Jihomoravském kraji (zázemí Brna). V dalších krajích může být vliv suburbanizace v tomto pohledu skryt, protože obce, do kterých se lidé z center stěhují, mohou být součástí téhož správního obvodu. Určujícím faktorem vývoje počtu obyvatel byl výsledek stěhování. Souvisí tedy především s tvorbou pracovních příležitostí a také bytovou výstavbou¹².“ Vývoj počtu obyvatel v letech 2000-2005 dokládá následující graf.

Graf č. 8: Postavení SO ORP v ukazateli: Vývoj počtu obyvatel v letech 2000-2005



Zdroj: Regionální rozdíly v demografickém, sociálním a ekonomickém vývoji České republiky v letech 2000 až 2005, ČSÚ, 2007

Pohyb obyvatel v rámci České republiky je také výrazně omezen jejich zakořeněností v jednom místě (lokality, obci) a spojen s tradiční neochotou stěhovat se, například za prací. To dokládají výzkumy, které v minulých letech realizoval např. Sociologický ústav AV ČR (CVVM¹³) a také řešitelské pracoviště ČZU – Sociologická laboratoř.

¹² Zdroj: Regionální rozdíly v demografickém, sociálním a ekonomickém vývoji České republiky v letech 2000 až 2005. Souborná informace o regionech, městech a obcích, ČSÚ, odbor informačních služeb, Praha 2007.

¹³ CVVM – centrum pro výzkum veřejného mínění.

Velmi důležité je také saldo stěhování¹⁴. V průměru let 2001-2005 byl v ČR zaznamenán roční přírůstek stěhováním 1,7 osob na 1 000 obyvatel. Nejvýraznější byl v r. 2005, kdy činil již 3,5 osob na 1 000 obyvatel. Skutečnost, uvedenou viz výše, že největší přírůstek stěhováním mezi kraji zaznamenal Středočeský kraj dokládá i zpráva ČSÚ. Kdy se do tohoto kraje přistěhovalo více než 8 osob na 1 000 obyvatel, což se odrazilo i v celkovém vývoji počtu obyvatel v kraji. Obdobná situace byla i v případě Hlavního města Prahy, kdy se ve sledovaném období 2001-2005 přistěhovalo relativně více osob. Kraje Jihočeský, Plzeňský, Karlovarský, Ústecký, Liberecký, Královéhradecký, Pardubický, Vysočina a kraj Jihomoravský sice měly kladné saldo stěhováním, které však nedosahovalo celorepublikového průměru. V dalších třech krajích – Olomouckém, Zlínském a Moravskoslezském se snížil počet obyvatel, v důsledku stěhování. Relativně nejvíce byl touto skutečností postižen Moravskoslezský kraj¹⁵.

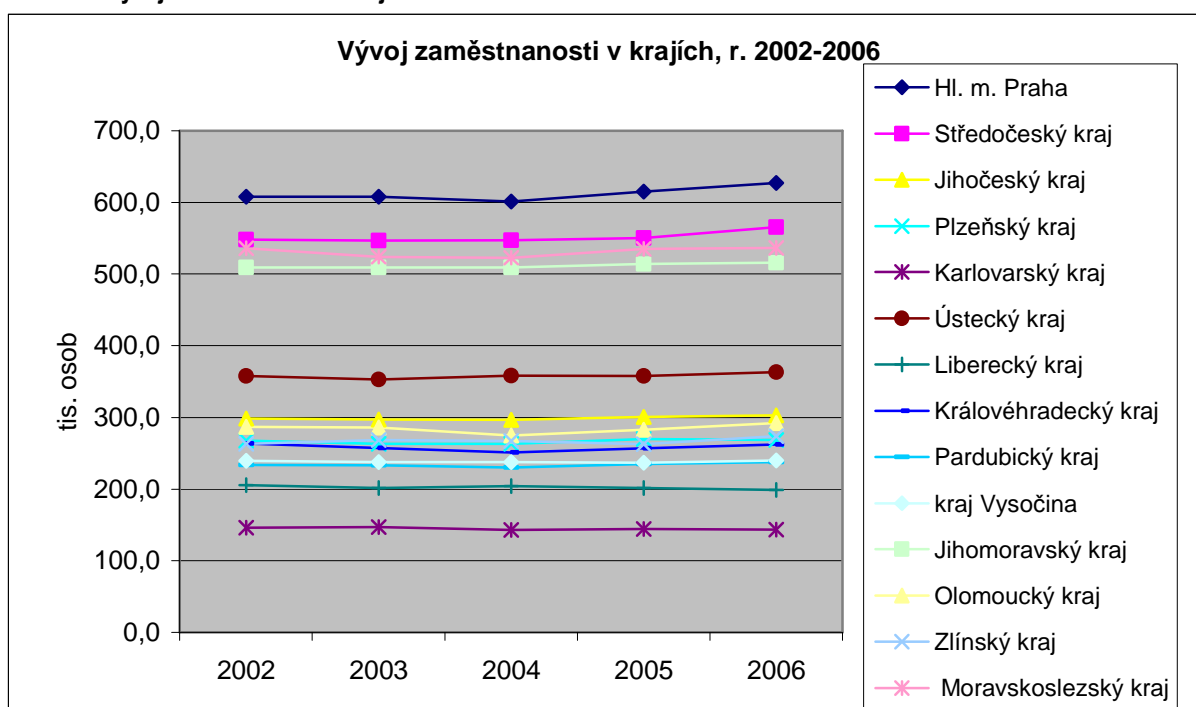
3.3 TRH PRÁCE

Při zpracování problematiky trhu práce pro účely naší analýzy jsme se nejprve zaměřili na rozbor vývoje zaměstnanosti a nezaměstnanosti ve sledovaném časovém období.

Zaměstnanost

Počet obyvatel ČR od r. 2000 vzrostl, ale ve standardní kategorii ekonomického postavení – zaměstnaní, nezaměstnaní a ekonomicky neaktivní – se vyvíjely odlišně. Počet zaměstnaných osob v letech 2000-2004 meziročně kolísal, avšak od r. 2005 začal rychle růst – za poslední tři roky se zvýšil o 215,4 tis až na 4 922 tis. V r. 2007 tak byl počet osob s jediným nebo hlavním zaměstnáním vyšší než v r. 2000 celkem o 258,6 tis.¹⁶

Graf č. 9: Vývoj zaměstnanosti v krajích v tis. osob



Zdroj: Data ČSÚ, vlastní výpočty

¹⁴ Tento ukazatel je tvořen rozdílem mezi osobami přistěhovávajícími a vystěhovávajícími ze sledovaného území, přepočteno na 1 000 obyvatel.

¹⁵ Zdroj: Regionální rozdíly v demografickém, sociálním a ekonomickém vývoji České republiky v letech 2000 až 2005. Souborná informace o regionech, městech a obcích, ČSÚ, odbor informačních služeb, Praha 2007. V této zprávě se dále také uvádí, že z celkového počtu 205 správních obvodů ORP v ČR došlo pouze u 77 (37,6 %) k úbytku obyvatel stěhováním. Nejvíce ve správních obvodech Rýmařov a Český Těšín (Moravskoslezský kraj) a Česká Třebová (Pardubický kraj).

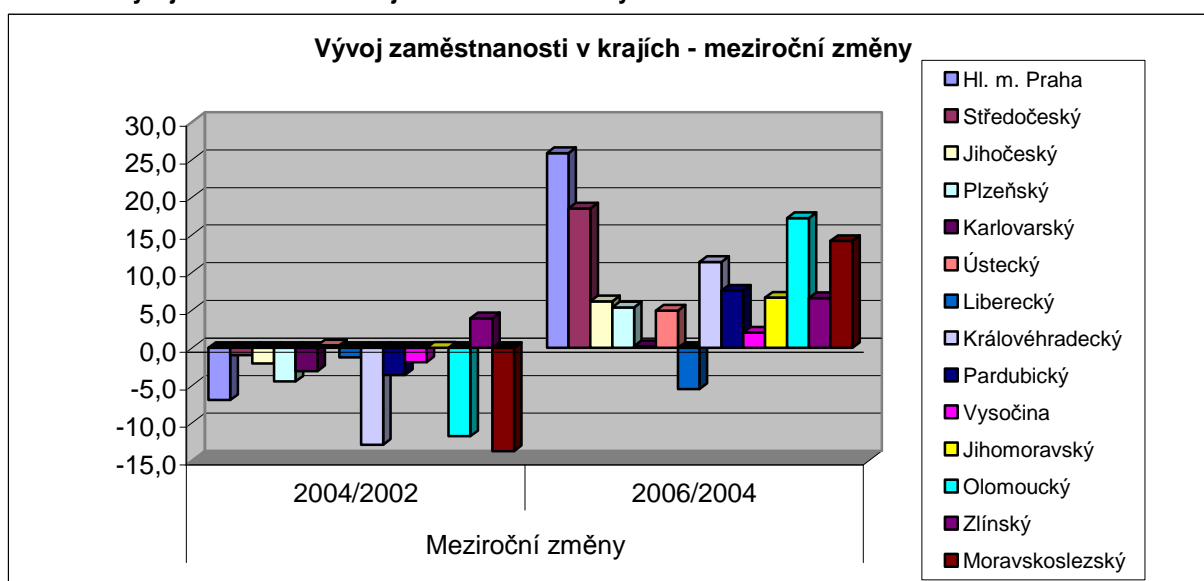
¹⁶ Zdroj: Analýza trhu práce 2000-2007, ČSÚ.

V České republice bylo v r. 2002 celkem zaměstnáno přes 4 764 tis. osob, o dva roky později v r. 2004 došlo oproti r. 2002 ke snížení zaměstnanosti v NH o 58,3 tis. osob. Rozvoj hospodářství a ekonomiky v následujících letech výrazně ovlivnil trh práce, rostla poptávka po pracovnících, v r. 2006 dosahovala zaměstnanost výše přes 4 828 tis. osob (což činilo oproti r. 2004 nárůst o plných 121,4 tisíc). Jaký byl vývoj zaměstnanosti v letech 2002, 2004 a 2006 v jednotlivých krajích ukazuje graf č.9 výše.

Tradičně, největší zaměstnanost ze všech krajů ve všech uvedených letech (r. 2002, 2004, 2006) byla v Hlavním městě Praze (přes 600 tis. osob) a dále ve Středočeském kraji (přes 547 tis. osob). Na druhé straně nejméně zaměstnaných vykázal Karlovarský kraj, kde se hodnoty zaměstnanosti pohybovaly pouze okolo 140 tis. zaměstnaných osob.

Dále jsme se zaměřili na provedení rozboru meziročního srovnání vývoje zaměstnanosti ve sledovaných 9 krajích, kde se vyskytují regiony se soustředěnou podporou státu.

Graf č. 10: Vývoj zaměstnanosti v krajích – meziroční změny v tis. osob



Zdroj: Data ČSÚ, vlastní výpočty

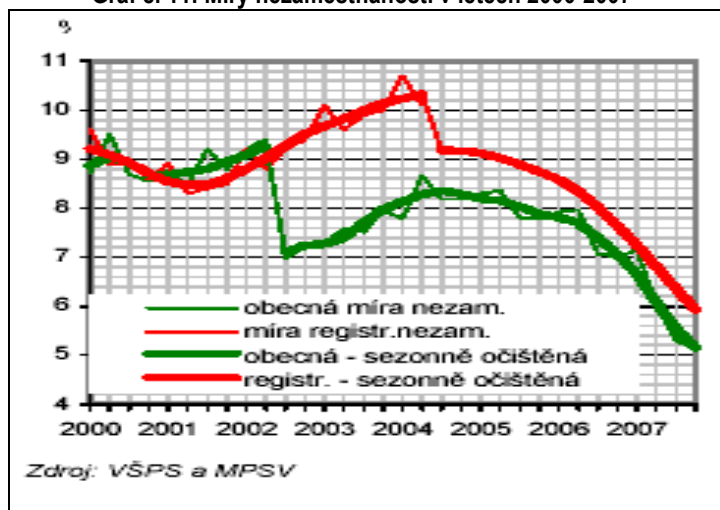
Z přehledu meziročních změn u sledovaných krajů je patrné, že u převážné většiny (7 krajů z 9) došlo v porovnání let 2004/2002 k poklesu počtu zaměstnaných. Největší úbytky zaznamenaly dva kraje, a to Moravskoslezský (-13,7 tis. osob) a Olomoucký (-11,8 tis. osob). Ve dvou dalších krajích, a to ve Zlínském a Ústeckém přibýlo zaměstnaných osob (o 3,9 tis. a o 0,3 tis. osob). V Jihomoravském kraji se počet nezměnil a zůstal na cca 509 tis. zaměstnaných osob. V dalším meziročním srovnání, mezi r. 2006/2004 byl již u téměř většiny krajů (8 krajů z 9) pozitivní přírůstek v počtu zaměstnaných osob. Kdy největší nárůst měly Olomoucký a Moravskoslezský kraj, které vykázaly v předchozím srovnání nejvýraznější úbytek. Velké přírůstky byly také v Pardubickém, Jihomoravském, Zlínském a Ústeckém kraji. Jediným krajem, kde došlo k úbytku v počtu zaměstnaných osob byl Liberecký kraj, a to o -5,5 tis. osob.

Na základě provedeného rozboru vývoje zaměstnanosti v krajích můžeme říci, že u většiny z 9 sledovaných krajů v r. 2006 (druhém porovnávaném období – 2006/2004) došlo k nárůstu zaměstnanosti osob v NH. Kromě ostatních socio-ekonomických faktorů tak na tuto skutečnost mohou mít, s ohledem na své zaměření (snížování nezaměstnanosti, tvorba pracovních míst, atd.) vliv také programy na pomoc regionům se soustředěnou podporou státu vyhlášené Ministerstvem pro místní rozvoj.

Nezaměstnanost – míra nezaměstnanosti, míra registrované nezaměstnanosti

Důležitým a jedním z nejlépe vypovídajících ukazatelů pro analýzu trhu práce je míra nezaměstnanosti.¹⁷ Český statistický úřad sleduje a vykazuje nezaměstnanost (vývoj nezaměstnanosti) dle dvou metodik - národní a mezinárodní (ILO).¹⁸

Graf č. 11: Míry nezaměstnanosti v letech 2000-2007¹⁹



Vývoj obou měr nezaměstnanosti vykazoval v letech 2000-2007 určité odlišnosti. Na začátku sledovaného období, tj. v roce 2000, dosahovaly obě míry zhruba stejné hodnoty, tj. kolem 9 %. Poté začaly obě klesat, přičemž v polovině roku 2001 došlo k rozevření nůžek mezi oběma mírami. Míra registrované nezaměstnanosti totiž v druhé polovině roku 2001 začala narůstat, zatímco obecná míra nezaměstnanosti pokračovala v poklesu až do poloviny roku 2002. Od roku 2003 začaly obě míry vykazovat shodné tendence. V závěru roku 2007 činila hodnota míry registrované nezaměstnanosti 6,0 %, obecná míra klesla ve 4. čtvrtletí na 4,8 %²⁰.

Sledováním vývoje nezaměstnanosti se také v období let 2000-2005 zabýval Český statistický úřad. Sledoval jednak vývoj míry nezaměstnanosti ve sledovaném období, ale také i její změnu. Tendence vývoje míry nezaměstnanosti je patrná v níže uvedeném grafu.

¹⁷ Zdroj: Regionální rozdíly v demografickém, sociálním a ekonomickém vývoji České republiky v letech 2000 až 2005. Souborná informace o regionech, městech a obcích, ČSÚ, odbor informačních služeb, Praha 2007.

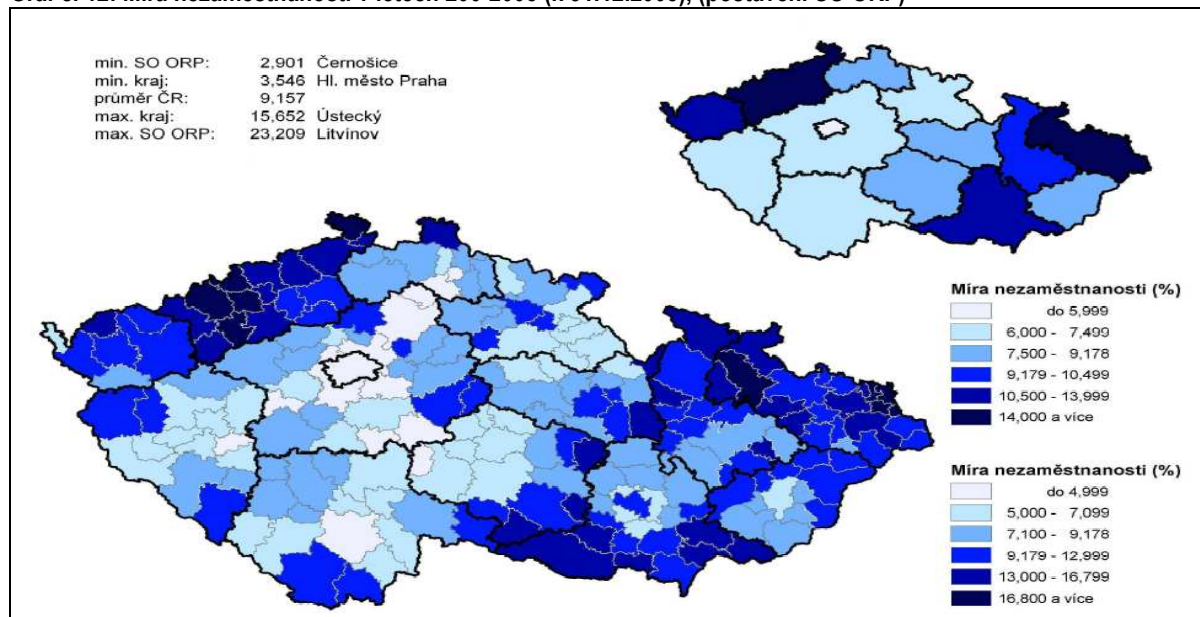
¹⁸ Národní metodika používaná Ministerstvem práce a sociálních věcí (MPSV) vychází z administrativních zdrojů, tj. z evidence úřadů práce o uchazečích o zaměstnání, a slouží zejména jako podklad pro rozhodovací a legislativní kroky v oblasti domácího trhu práce. Mezinárodní metodika, která je založena na definici Mezinárodního úřadu práce (ILO) a která se používá ve výběrovém šetření pracovních sil, je vhodná především k mezinárodním srovnáním. Základním ukazatelem je míra nezaměstnanosti, která vyjadřuje podíl nezaměstnaných na pracovní síle, v národní metodice je označována jako míra registrované nezaměstnanosti, v mezinárodní metodice jako obecná míra nezaměstnanosti. Rozdíl mezi oběma mírami spočívá zejména v použité metodice stanovení čitatele a jmenovatele, ale i v přesnosti zdrojů dat a časové srovnatelnosti obou údajů. Tato analýza využívá obou zdrojů dat (MPSV i VŠPS) a zabývá se m.j. také porovnáním vývoje obou měr.

Zjištěné diference mezi mírami nezaměstnanosti částečně vyplývají z metodických rozdílů konstrukce těchto ukazatelů, částečně byly způsobeny i změnou dotazníků VŠPS (změna pořadí otázek kladených respondentovi) a nárůstem non-response po SLDB v roce 2001. Naopak krokem ke sblížení obou měr bylo opatření MPSV z července 2004, které spočívalo ve změně metodiky výpočtu míry registrované nezaměstnanosti a které mělo za cíl větší mezinárodní srovnatelnost. Nově se tak pro účely výpočtu míry registrované nezaměstnanosti za nezaměstnaného považuje tzv. „dosažitelný“ uchazeč o zaměstnání. Do pracovní síly jsou zařazováni i pracující cizinci.

¹⁹ Zdroj: Analýza trhu práce 2000-2007, ČSÚ, 2008.

²⁰ Zdroj: Analýza trhu práce 2000-2007, ČSÚ, 2008.

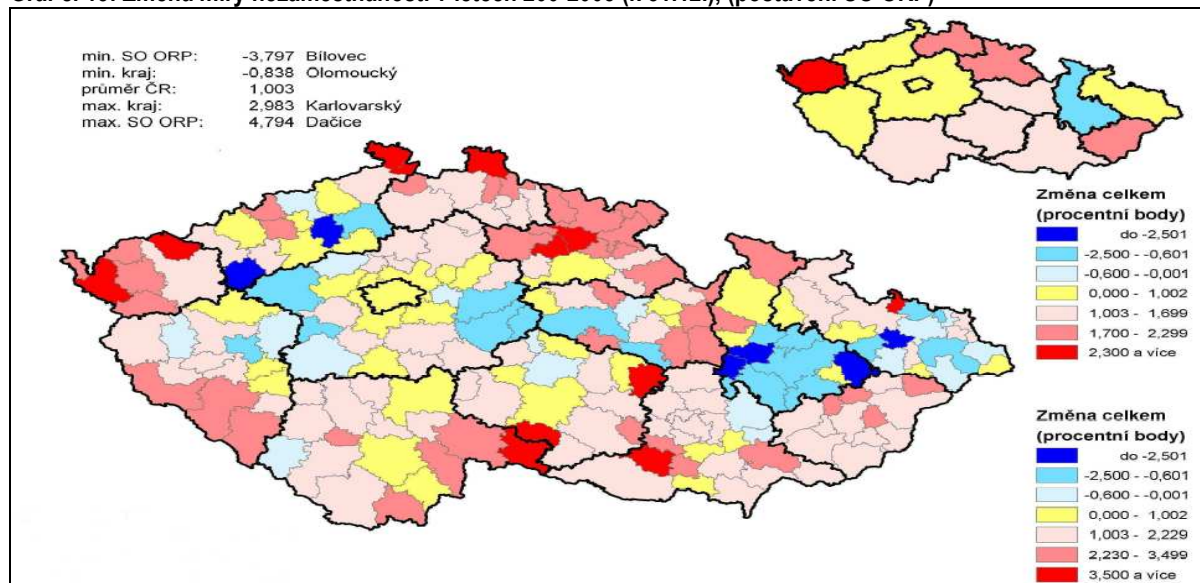
Graf č. 12: Míra nezaměstnanosti v letech 200-2005 (k 31.12.2005), (postavení SO ORP)



Zdroj: Regionální rozdíly v demografickém, sociálním a ekonomickém vývoji České republiky v letech 2000 až 2005, ČSU, 2007.

V mezikrajském srovnání v situaci na trhu práce jsou patrné značné rozdíly. Podrobněji o krajském srovnání viz další text. Na úrovni správních obvodů obcí s rozšířenou působností nacházíme nejnižší míru nezaměstnanosti (přibližně na úrovni 3 % ke konci r. 2005 a tedy pod hodnotou Hlavního města Prahy) v obvodu Černošice, Brandýs nad Labem a Říčany ve Středočeském kraji. Jde o území v posledních letech typická rozvojem bytové výstavby doprovázeným přílivem obyvatelstva. Na opačné straně s více než 20 % mírou nezaměstnanosti stojí správní obvody Litvínov, Most z Ústeckého kraje a Karviná z Moravskoslezského kraje. Vysoká nezaměstnanost, související se strukturálními změnami v oblasti těžebního průmyslu, je v těchto regionech dlouhodobým a velmi závažným problémem. Územní diferenciací nezaměstnanosti uvnitř krajů je ovlivněna mnoha faktory; k těm nejvýznamnějším přitom patří nejen počet a struktura pracovních příležitostí v regionu, ale i úroveň dopravní a technické infrastruktury, geografická poloha a samozřejmě také vzdělanost či flexibilita ekonomicky aktivního obyvatelstva. Změny tohoto ukazatele jsou pak patrné v následujícím grafu.

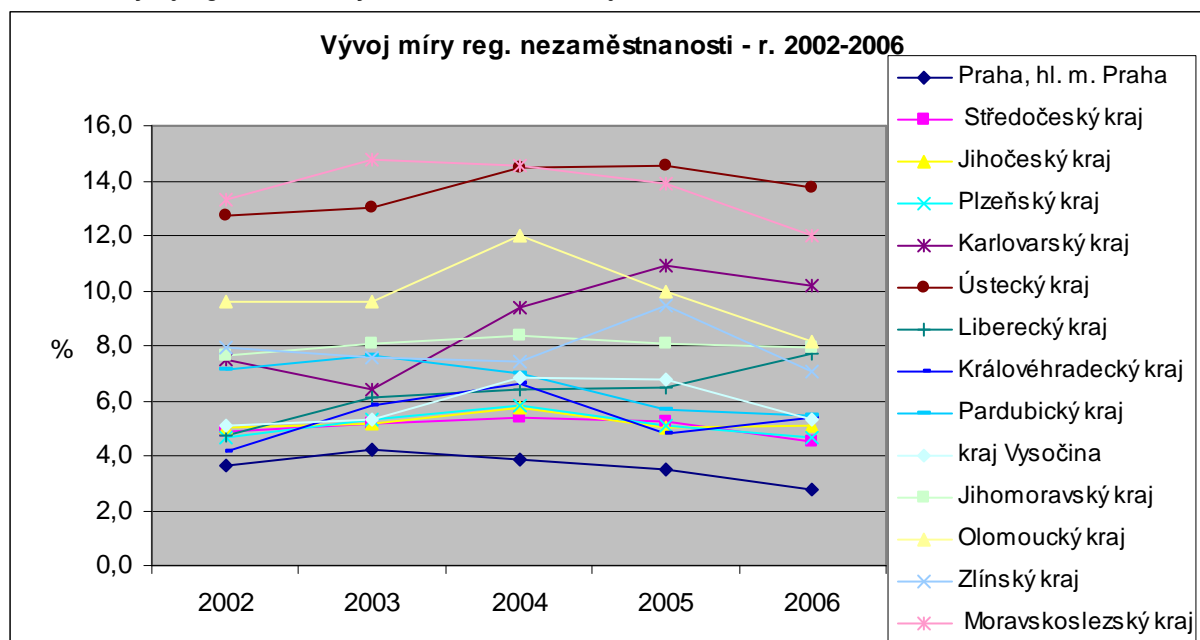
Graf č. 13: Změna míry nezaměstnanosti v letech 200-2005 (k 31.12.), (postavení SO ORP)



Zdroj: Regionální rozdíly v demografickém, sociálním a ekonomickém vývoji České republiky v letech 2000 až 2005, ČSU, 2007.

Po období stagnace dochází v České republice v druhé polovině 90. let minulého století k významnému nárůstu počtu uchazečů o zaměstnání a tím i míry nezaměstnanosti. Celkový počet registrovaných nezaměstnaných na úřadech práce přitom dosáhl maxima v letech 2003 a 2004, kdy se pohyboval kolem 542 tisíc. V r. 2005 pak nastává mírné zlepšení situace na trhu práce, přičemž nastoupený trend se výrazněji projevuje zejména v následujícím období. Při pohledu na správní obvody obcí s rozšířenou působností je zřejmé, že pokles míry nezaměstnanosti se týkal především regionů soustředěných v jižní části Olomouckého kraje. V největším rozsahu (téměř o 3 p. b.) se zde nezaměstnanost snížila v obvodu Litovel, Hranice a Konice. Zřetelnější zhoršení situace na trhu práce pak provázelo obvody ležící v příhraničních oblastech – Dačice v Jihočeském kraji (včetně sousedního obvodu Telč v kraji Vysočina), Cheb či Ostrov v Karlovarském kraji, ale i severní Varnsdorfsko a Frýdlantsko²¹. V r. 2002 činila míra registrované nezaměstnanosti 7,3 %, v dalším sledovaném roce 2004 pak došlo k nárůstu o 1 p. b. Od r. 2005, kdy docházelo neustále k hospodářskému růstu české ekonomiky pak měla tato míra neustále klesající tendenci. V r. 2006 byla 7,1 %.

Graf č. 14: Vývoj registrované míry nezaměstnanosti v krajích



Zdroj: Data ČSÚ, vlastní výpočty

Stejně jako i v případě předchozího ukazatele (zaměstnanosti) byla ve sledovaných letech (r. 2002, 2004, 2006) míra registrované nezaměstnanosti velmi nízká v Hlavním městě Praze (v prvních dvou letech přes 3,5 %, v r. 2006 dokonce pouze 2,6 %) a ve Středočeském kraji (v r. 2002 a 2004 5 %, v posledním zkoumaném roce pak 4,5 %). S velmi vysokou mírou reg. nezaměstnanosti se pak v celém zkoumaném období potýkaly kraje Moravskoslezský, Ústecký a Olomoucký (podrobněji viz dále).

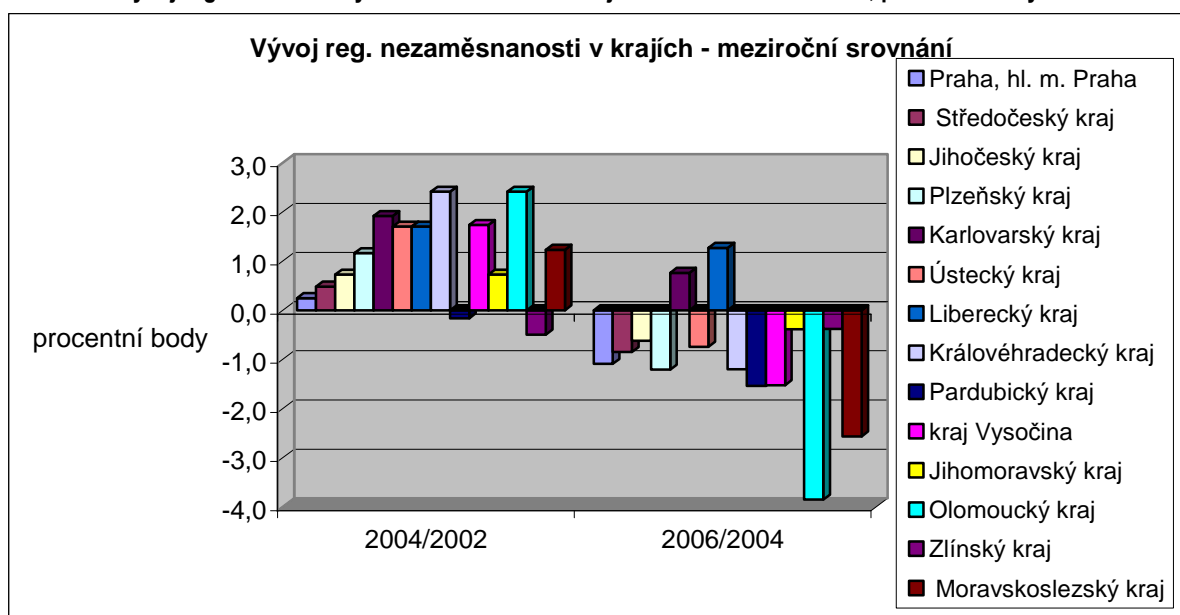
V r. 2002 mělo 5 z celkem 14 krajů míru reg. nezaměstnanosti vyšší než celorepublikový průměr (7,3 %). Byly to právě všechny kraje, kde jsou regiony se soustředěnou podporou státu – Moravskoslezský (13,3 %), Ústecký (12,5 %), Olomoucký (9,6 %), Zlínský (7,9 %), Jihomoravský (7,6 %) a Karlovarský (7,5 %). V r. 2004 byla situace obdobná, mezi kraje, které překročily tuto hodnotu (8,3 %) patřily opět regiony/kraje z této kategorie – Moravskoslezský (14,5 %), Ústecký (14,5 %), Olomoucký (12,0 %) a Karlovarský (9,4 %). Ani v posledním sledovaném roce 2006, kdy celorepubliková míra nezaměstnanosti poklesla na 7,1 % se situace nezlepšila

²¹ Zdroj: Regionální rozdíly v demografickém, sociálním a ekonomickém vývoji České republiky v letech 2000 až 2005. Souborná informace o regionech, městech a obcích, ČSÚ, odbor informačních služeb, Praha 2007.

a k přehledu výše uváděných krajů přibyl ještě Liberecký kraj. Jednalo se tedy o kraje - Ústecký (13,7 %), Moravskoslezský (12,0 %), Karlovarský (10,2 %), Olomoucký (8,2 %), Jihomoravský (8,0 %) a Liberecký (7,7 %).

Také u tohoto ukazatele jsme sledovali, zda zde působil dopad a účinky programů na pomoc regionům se soustředěnou podporou státu vyhlášených na národní úrovni. Posuzovali jsme, zda dojde a v jaké míře v meziročním porovnání ke snížení míry registrované nezaměstnanosti. Vývoj míry registrované nezaměstnanosti v meziročním srovnání ukazuje následující graf.

Graf č. 15: Vývoj registrované míry nezaměstnanosti v krajích – meziroční srovnání, procentní body



Zdroj: Data ČSÚ, vlastní výpočty

V r. 2004 v porovnání s r. 2002 došlo v převážné většině krajů (12 krajů z celkových 14 krajů) k nárůstu míry reg. nezaměstnanosti. Nárůsty nejvíce zaznamenaly kraje, kde jsou regiony se soustředěnou podporou státu. Zvýšení ukazatele se objevilo u 7 z 9 sledovaných krajů – Olomouckého (o 2,4 p. b.), Karlovarského (o 1,9 p. b.), Ústeckého, Libereckého, Vysočiny (o 1,7 p. b.), Moravskoslezského (o 1,2 p. b.) a Jihomoravského (o 0,7 p. b.). Pokles vykázaly pouze kraje Zlínský (-0,5 p. b.) a Pardubický (-0,2 p. b.). V dalším meziročním srovnání r. 2006/2004 byla celkově situace u téměř všech krajů příznivá, došlo k poklesu míry reg. nezaměstnanosti. Pouze u Libereckého a Karlovarského kraje tento ukazatel i nadále rostl, a to o 1,3 p. b. a o 0,8 p. b., i když došlo ke zpomalení tohoto nárůstu oproti předchozímu srovnání (r. 2004/2002). U zbývajících 7 sledovaných krajů (z celkem 9 krajů), kde jsou regiony se soustředěnou podporou státu došlo k poklesu míry reg. nezaměstnanosti. Největší pokles vykázal Olomoucký kraj (-3,8 p. b.), následovaný krajem Moravskoslezským (-2,6 p. b.).

S ohledem na výsledky analýzy můžeme říci, že u většiny z 9 sledovaných krajů v r. 2006 (druhém porovnávaném období – 2006/2004) u tohoto ukazatele nastal pozitivní vývoj, tedy snížení míry nezaměstnanosti. Jedním s faktorů, které mohly ovlivnit tento vývoj byly i dopady programů, které v období let 2004 až 2006 realizovalo na pomoc regionům se soustředěnou podporou státu Ministerstvo pro místní rozvoj a jejichž cílem bylo kromě jiného pozitivně ovlivňovat lokální trhy práce, tím, že uskutečňované projekty povedou ke snížení nezaměstnanosti a vytváření nových pracovních příležitostí. A to jak pro firmy, tak i soukromé podnikatele.

Volná pracovní místa

Také nabídka volných pracovních míst je jeden z ukazatelů trhu práce, na který jsme se ve své analýze zaměřili.

V celorepublikovém pohledu můžeme ve sledovaných letech (r. 2002, 2004 a 2006) zaznamenat růst počtu volných pracovních míst. V r. 2002 jich bylo 40 651, o dva roky později jejich počet vzrostl na 51 203 a v posledním sledovaném roce 2006 dosáhl 93 425 (tedy nárůst od r. 2004 o více než 42 tisíc). Vývoj počtu volných pracovních míst v krajském členění za uvedené roky ukazuje přehledová tabulka.

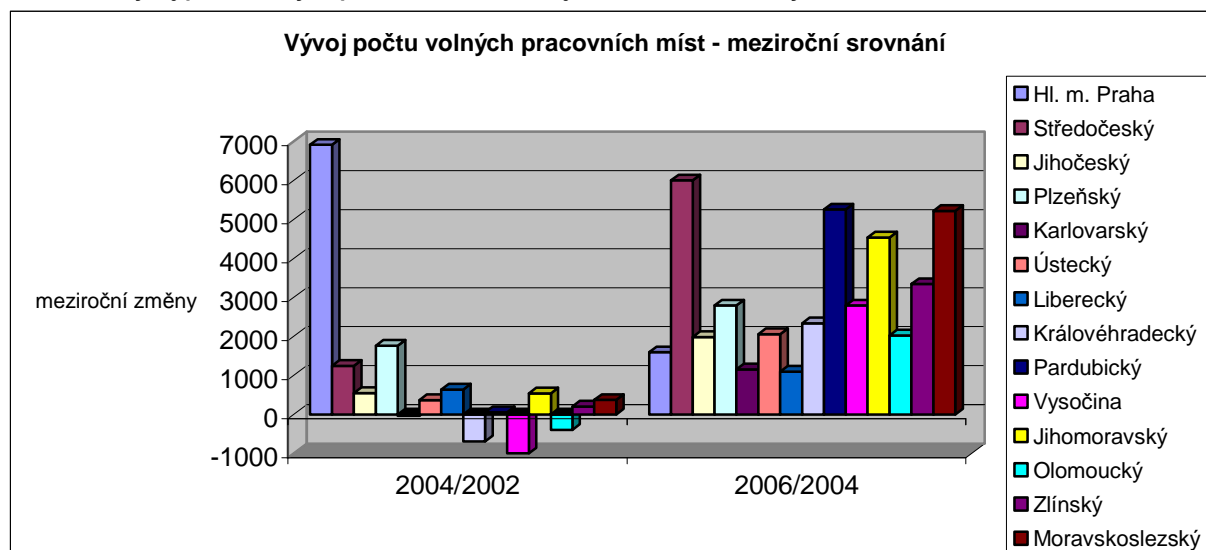
Tabulka č. 4: Počet volných pracovních míst v krajích v letech 2002, 2004, 2006

Kraje	Roky		
	2002	2004	2006
Hl. m. Praha	7 685	14 598	16 192
Středočeský	5 231	6 475	12 478
Jihočeský	2 688	3 239	5 222
Plzeňský	2 651	4 416	7 214
Karlovarský	1 226	1 196	2 354
Ústecký	2 581	2 948	5 003
Liberecký	1 908	2 547	3 648
Královéhradecký	2 764	2 075	4 413
Pardubický	1 980	2 039	7 296
Vysočina	2 267	1 273	4 071
Jihomoravský	2 905	3 448	7 990
Olomoucký	2 906	2 513	4 537
Zlínský	1 558	1 762	5 111
Moravskoslezský	2 301	2 674	7 896

Zdroj: Data ČSÚ, vlastní výpočty

S ohledem na své specifické postavení a možnosti v rozsahu a nabídce pracovních míst vykázalo největší počet volných pracovních míst ve všech třech letech Hlavní město Praha, v závěsu následovaném krajem Středočeským, který z velké části tvoří také zázemí „velké“ Prahy a soustřeďuje sem svá sídla řada tuzemských a zahraniční společností.

Graf č. 16: Vývoj počtu volných pracovních míst v krajích – meziroční změny



Zdroj: Data ČSÚ, vlastní výpočty

Z meziročních srovnání vyplynulo, že v r. 2004 měla většina krajů kladný přírůstek počtu volných pracovních míst. Pouze u 4 krajů z celkem 14 krajů (Vysočiny, Královéhradeckého kraje, Olomouckého a Karlovarského

kraje) došlo k jejich poklesu. Nejvíce byl postižen kraj Vysočina, který ztratil téměř tisíc pracovních míst. V r. 2006 měl růst české ekonomiky výrazně pozitivní dopad na trh práce a vyvolal i významný růst počtu pracovních míst, a to ve všech krajích. Podrobný pohled na změny tohoto ukazatele v jednotlivých krajích v meziročním srovnání poskytuje graf výše.

Ve srovnání let r. 2004/2002 více než polovina 6 z 9 sledovaných krajů zaznamenala přírůstek počtu volných pracovních míst. Nejlépe v tomto ohledu na tom byl Liberecký kraj, kde vzrostl tento počet o 639 míst. Druhý v pořadí byl s 543 místy kraj Jihomoravský. Nejméně si polepšil Pardubický kraj, a to pouze o 59 míst. Ve 3 zbývajících krajích došlo k úbytku pracovních míst – Vysočina (-99), Olomoucký (-393), Karlovarský (-30). V dalším srovnávacím období r. 2006/2004, jak již bylo uvedeno viz výše všechny kraje měly kladný přírůstek. Mezi sledovanými kraji na tom byl nejlépe Pardubický kraj (+5 257). Dále hned následoval Moravskoslezský kraj (+5 222) a také Jihomoravský kraj (+4 542). Nejmenší nárůst měl Liberecký kraj, kde bylo zvýšení jen o 1 101 volných pracovních míst.

Stejně jako u předchozích ukazatelů i u vývoje počtu volných pracovních míst ve sledovaných obdobích jsme u 9 sledovaných krajů zaznamenali jeho růst, a to především v r. 2006 (druhém porovnávaném období – 2006/2004). I v případě tohoto ukazatele mohly pozitivní tendence jeho vývoje (kromě hlavního faktoru - celkového růstu ekonomiky v daném období) ovlivnit i programy na pomoc regionům se soustředěnou podporou státu Ministerstva pro místní rozvoj.

3.4 MALÉ A STŘEDNÍ PODNIKÁNÍ

Malé a střední podniky²² (dále jen MSP) jsou významnou součástí podnikatelského prostředí České republiky. Hrají zde nezastupitelnou úlohu nejen ve své schopnosti rychle reagovat na změny podmínek, ale především jsou schopny vytvářet nové pracovní příležitosti, a tak absorbovat volnou pracovní sílu. Působí také jako faktor sociální stability a ekonomického rozvoje. Trvalá pozornost věnovaná tomuto sektoru má tedy své racionální důvody.

Podpora MSP je poskytována na realizaci projektů na celém území České republiky, intenzivnější podpory jsou pak určeny pro ta území, která jsou zařazena do seznamu regionů se soustředěnou podporou státu²³. Hlavní přínos této pomoci je především spatřován v samotném rozvoji MSP, v jejich snadnějším přístupu k informacím, poradenským službám a vzdělávání. Jsou-li pak tyto podpory správně mířené, je zde reálný předpoklad, že dojde nejen k vytvoření nových pracovních míst, ale také ke zvýšení poptávky po službách a výrobcích a tím ke zvýšení ekonomického, technického a kulturního rozvoje regionů.

Vzhledem k výše uvedenému významu MSP, lze tedy za jeden z možných indikátorů posouzení účinnosti programů na pomoc vybraným regionům se soustředěnou podporou státu považovat nárůst či pokles počtu malých a středních podnikatelů ve sledovaných oblastech. Pro zvolenou analýzu byla použita data na úrovni za jednotlivé kraje²⁴. Pozornost je pak věnována těm, v nichž se vyskytují vymezené regiony se soustředěnou podporou státu.

Vlastní analýza statistických dat – registrované ekonomické subjekty podle počtu zaměstnanců a podle právních norem

Problémy, na které obecně naráží malí a střední podnikatelé ve většině regionech jsou všeobecně známy. Vyjmenujme si je tedy alespoň okrajově: složitá legislativa, nadměrné administrativní zatížení, obtížný přístup k

²² Základní definiční charakteristikou malých a středních podniků (MSP) je počet zaměstnanců menší než 250 osob. Tyto MSP lze podrobněji členit na skupinu drobných (do 9 zaměstnanců), malých (od 10 do 49 zaměstnanců) a středních (od 50 do 249 zaměstnanců).

²³ viz. výsledky aktivity A0809 jako součásti dílčího cíle DC002.

²⁴ viz metodika výběru dat, bod 2.1 v úvodu této části analýzy.

finančním zdrojům, vysoké provozně nákladové zatížení především v období zahájení činnosti nebo v období realizace finančně náročných rozvojových projektů. Kromě těchto bariér, však MSP provozující svou činnost v již zmíněných regionech se soustředěnou podporou státu, musí čelit dalším překážkám vyplývajících především z nevýhodné polohy, odvětvové struktury či špatné dopravní dostupnosti těchto oblastí. Vyrovnávat se s těmito handicapami jim mají právě pomoci nejrůznější vládní programy. Uvažujeme tedy tak, že tam, kde došlo v minulých letech k výraznějšímu nárůstu počtu MSP, existuje reálný předpoklad, že jistou měrou k tomu přispěly různé podpory vyhlášené pro vymezené regiony.

Nejrozsaáhlejší skupinu ekonomických subjektů, a to ve všech devíti zvolených krajích (sledované období 2002-2006), tvoří subjekty s nulovým počtem zaměstnanců, tj. bez zaměstnanců. Počet ekonomických subjektů v této skupině je ve všech krajích vyšší než v ostatních sledovaných skupinách dohromady. Následuje skupina ekonomických subjektů s počtem zaměstnanců do 5 osob, dále pak podniky s počtem zaměstnaných od 6 do 19 osob. Opět shodné tvrzení za všechny sledované kraje. V datech, z kterých vycházíme, nemáme přesné členění na tzv. drobné podniky (tzn. podniky do 10 zaměstnanců), ale přesto lze předpokládat, že právě ti tvoří největší podíl z celkového počtu MSP. Naopak nejméně početná je skupina podniků s počtem zaměstnanců nad 50 osob, a to ve všech sledovaných krajích. Lze tedy usuzovat o větším významu drobných podniků ve všech oblastech. Je to zřejmě dáno jejich větší pružností, rychlejší reakcí na potřeby zákazníka a v neposlední řadě jejich orientací na lokální trhy, o které větší podniky nemají patrně zájem.

Rozdíly mezi sledovanými kraji lze vyzorovat pouze ve velikostní kategorii podniků od 20 do 49 zaměstnanců, neboť ty jsou častější v Ústeckém, Olomouckém, Zlínském, Jihomoravském a Moravskoslezském kraji.

Meziroční srovnání jednotlivých krajů ukazatelů, týkajících se malého a středního podnikání

Ve všech sledovaných oblastech došlo v letech 2002-2004 k nárůstu MSP. Žádný z krajů tedy nevykazoval v tomto směru stagnaci. Meziroční přírůstek se pohyboval kolem 5 – 6 % ve všech sledovaných krajích. Pouze v Pardubickém kraji byl nepatrně vyšší, a to 7%.

V následujících letech, tj. 2004 – 2006 již ale můžeme zaznamenat mezi jednotlivými kraji určité rozdíly. Předně již přírůstek MSP nedosahoval takové úrovně jako v minulých dvou letech; pohyboval se pouze kolem 1-3%. Mezi kraje, které vykazovaly vyšší přírůstek (přibližně 3%) patřily Karlovarský, Ústecký, Liberecký a Pardubický. Naopak 1%-ní nárůst počtu MSP byl zaznamenán u kraje Olomouckého, Zlínského a Vysočina. U zbývajících dvou nejmenovaných krajů, tzn. Jihomoravského a Moravskoslezského, se meziroční přírůstek ve sledovaném období rovnal přibližně 4% (JM) a 2% (MSK). Ze získaných dat tedy vyplývá, že procentní nárůst v rozmezí let 2004-2006 nekoresponduje s předchozími roky 2004-2006, neboť naopak došlo k jeho poklesu. Lze se domnívat, že v letech 2002-2004 stále ještě dozníval vývoj typický pro počátek devadesátých let, který byl charakteristický nárůstem velkého počtu MSP. Další léta pak poukazují na ustálení počtu MSP. Pro hlubší analýzu bychom však potřebovaly mnohem podrobnější data, zřejmě za nižší územní celky.

Vývoj MSP ve sledovaných krajích tedy přibližně koresponduje s celorepublikovým trendem, neboť i zde můžeme říci, že zaujímá významné postavení a jeho podíl je celkem stabilní. Významný přínos pro sledované oblasti pak mají především drobné podniky.

3.5 CESTOVNÍ RUCH

Podíl cestovního ruchu na tvorbě HDP se v České republice pohybuje zhruba na úrovni 4 %. Odhaduje se, že v oblasti cestovního ruchu, patřící do terciární sféry, která se zaměřuje především na poskytování služeb,

je zaměstnáno kolem 13 % obyvatelstva ČR. Rozvíjející se oblast cestovního ruchu je zásluhou především potenciálu, který Česká republika pro jeho provozování má, neboť disponuje dostatečnou sítí historických, přírodních a kulturních památek²⁵. Mezi negativa, které brání dynamičtějšímu rozvoji cestovního ruchu a tím také ekonomickému a sociálnímu rozvoji regionů, je pak nedostatečná úroveň materiální základny, dopravní infrastruktury, dostatečné informovanosti a následně pak nekvalifikovanost pracovní síly (odrážející se v kvalitě poskytovaných služeb)²⁶.

Protože rozvoj cestovního ruchu patří mezi cíle programů na podporu regionů se soustředěnou podporou státu, byly také z této oblasti zvoleny některé indikátory, které mohou hrát potenciální úlohu v dopadech realizované pomoci skrze programy na pomoc regionům se soustředěnou pomocí státu.

Pro odhalení dopadů byly pomocí sekundární analýzy dat zkoumány indikátory na úrovni krajů v souladu s metodikou práce (viz bod 2 v úvodu analýz). Také období bylo zvoleno v souladu s metodikou práce na roky 2002 – 2006. Protože však tato oblast vykazovala největší rozpory, co se týká dostupnosti dat za rok 2002 (a to jak v úrovni nedostupnosti některých, do statistik později zahrnutých ukazatelů, tak v úrovni nemožného meziročního srovnání, neboť údaje za rok 2002 byly vykazovány ke 31.7., kdežto ostatní roky jsou vykazovány k 31.12.), bylo nutné za výchozí rok pro sekundární analýzu dav oblasti cestovního ruchu považovat rok 2004. Z tohoto důvodu pak ale byl (proti ostatním ukazatelům) záměrně ponechán rok 2007.

Výchozím rokem srovnání na úrovni krajů v tabulce č.17 níže, je tedy rok 2004. Ten je považován za 100% pro oba uvedené roky (2006 a 2007) a záměrně není v tabulce z tohoto důvodu uváděn.

Tabulka č. 17: Materiální základna, průměrná cena za ubytování a efektivita využití lůžek a pokojů

ČR, kraje	Hromadná ubytovací zařízení		Pokoje		Lůžka		Průměrná cena za ubytování (Kč)		Čisté využití lůžek* (%)		Využití pokojů* (%)	
	2006	2007	2006	2007	2006	2007	2006	2007	2006	2007	2006	2007
Česká republika	-0,3	2,7	1,8	4,8	2,0	4,3	8,6	13,1	-3,2	-3,2	-2,5	-2,9
Hl. m. Praha	3,5	9,4	2,3	9,5	1,1	8,3	3,4	5,4	-3,2	-3,4	-3,1	-3,4
Středočeský	-2,1	1,1	-1,8	0,2	-3,1	-0,5	6,3	19,1	-6,9	-12,3	-5,8	-10,1
Jihočeský	0,4	1,5	3,1	4,7	3,5	3,7	5,7	13,0	-8,0	-5,8	-6,5	-4,9
Plzeňský	-2,1	21,4	-1,2	19,9	-2,3	17,8	6,7	11,9	-6,8	-12,7	-5,8	-13,2
Karlovarský	1,4	0,9	10,1	8,9	8,5	7,4	13,2	7,6	4,4	4,6	5,1	5,1
Ústecký	-4,5	-2,0	-6,6	-5,2	-6,9	-5,7	9,9	15,7	2,3	-2,3	3,8	-0,8
Liberecký	-1,0	-3,3	1,5	-0,1	1,8	-0,1	9,3	13,7	-7,4	-10,2	-6,0	-10,8
Královéhradecký	2,0	0,2	4,6	2,1	8,9	3,1	9,3	13,4	-3,5	-8,3	-4,6	-9,7
Pardubický	-1,4	28,8	3,8	17,1	6,4	19,8	13,6	19,1	-4,8	-7,7	-5,8	-8,9
Vysočina	2,0	0,3	7,2	7,2	5,9	6,5	15,5	16,0	-5,3	-0,8	-8,0	-6,8
Jihomoravský	-0,2	2,4	-0,4	3,2	0,5	3,8	9,5	14,1	1,4	1,8	3,3	2,2
Olomoucký	-0,3	0,3	1,2	1,8	2,7	1,2	11,1	20,3	-0,4	-1,1	-2,4	-3,6
Zlínský	-0,5	-1,1	0,5	0,3	1,6	0,7	9,8	17,0	-11,3	-10,5	-7,6	-7,8
Moravskoslezský	-5,1	-4,3	-5,2	-4,0	-3,6	-2,6	9,8	16,1	-16,3	-10,7	-16,5	-11,1

Zdroj: ČSÚ, vlastní výpočty.

* hotelů a penzionů

Sloupce v tabulce vyjadřují přírůstky či úbytky za sledované období (2004 – 2007) a ukazatele na úrovni krajů. Ačkoli je známo, že cestovní ruch jako odvětví národního hospodářství mírně rostl v období let 1993 – 2004,

²⁵ Mezi zásadní dokumenty zabývajícími se rozvojem cestovního ruchu v České republice, patří Konceptce státní politiky cestovního ruchu v ČR, Strategie hospodářského růstu a Strategie regionálního rozvoje.

²⁶ Strategie regionálního rozvoje na období 2007 – 2013.

z analýzy není tento trend tolik patrný. To může být způsobeno částečně také tím, že dochází k pozvolné stabilizaci v tomto odvětví. Materiálně technická základna doznala za poslední období významných změn, a to jak na kvalitativní, tak kvantitativní úrovni. Počet hromadných ubytovacích zařízení v některých krajích mírně stoupal (např. kraj Středočeský, kraj Jihomoravský), v některých krajích rostl více (jedná se např. o kraj Plzeňský a Pardubický, kde je nárůst v roce 2007 oproti roku 2004 více než o jednu pětinu.

Čisté využití lůžek i pokojů se však v roce 2007 spíše zhoršuje. Nejhorší hodnoty oproti roku 2004 v těchto dvou indikátorech je patrný v kraji Středočeském a Libereckém (dokonce o -10,1% a -10,8 %), nejvíce však v kraji Moravskoslezském, a to o -11,1% oproti roku 2004.

4. ZÁVĚR

Data pro provedení analýzy jsme s ohledem na jejich dostupnost čerpali z datových bází Českého statistického úřadu. Vzhledem k potřebě vzájemné porovnatelnosti vývoje dat v regionech, kde jsou oblasti se soustředěnou podporou státu jsme volili srovnatelnost na úrovni krajů. ČSÚ sice disponuje některými údaji i na nižších úrovních sledování (okresy, obce, ORP), ale tyto údaje nejsou dostupné za všechny námi požadované ukazatele, které jsme chtěli analyzovat. Z provedeného rozboru uvedených ukazatelů vyplynulo, že analyzovaná data, poskytnutá ČSÚ na úrovni krajů nemají dostatečnou vypovídací schopnost o působení a dopadech programů určených pro regiony se soustředěnou podporou státu. Vyhodnocení vývoje u některých námi stanovených ukazatelů sice ukázalo pozitivní vývoj (přirůstky), ale není zde jasně průkazná spojitost mezi působením programů pro regiony se soustředěnou podporou státu a touto tendencí. Můžeme tedy říci, že tyto programy se svými pozitivními dopady tvořily pouze jeden z faktorů z celého komplexu faktorů, který ovlivňoval hospodářský a sociální vývoj regionů se soustředěnou podporou státu. Pro další sledování úspěšnosti a efektivnosti působnosti těchto programů v regionech by bylo účelné vytvořit novou metodiku, která dokáže tyto skutečnosti zachytit.

LITERATURA

Analýza trhu práce 2000-2007, ČSÚ

Regionální rozdíly v demografickém, sociálním a ekonomickém vývoji České republiky v letech 2000 až 2005, Souborná informace o regionech, městech a obcích, ČSÚ, odbor informačních služeb, Praha 2007

Změny v sektoru domácností ČR – úspory a zadluženost v období 1995-2005, souborné informace, ČSÚ, 2005

Tendence a faktory makroekonomického vývoje 2007, Souborná informace ČSÚ, odbor informačních služeb, Praha 2008

www.czso.cz

Zpráva o vývoji malého a středního podnikání a jeho podpoře v roce 2007, červen 2008, MPO

ČÁST C

1. Orientační deskripce Ústeckého kraje – území spadajícího mezi regiony vyžadující soustředěnou podporu státu na celém svém území (P. Maříková)

Jedním z úkolů v rámci projektu SOFARR byl výběr modelových území (regionů) pro následnou realizaci případových studií. Z hlediska částečného předmětného zaměření projektu na znevýhodněné regiony, bylo uvažováno také o Ústeckém kraji.

Z hlediska regionální politiky patří kraj mezi **zaostávající nebo jinak problémové regiony** (spolu s krajem Karlovarským, Olomouckým a Moravskoslezským). Důvodem zařazení kraje jsou především problémy spojené s útlumem dříve dominantních odvětví a související důsledky jako např. vysoká míra nezaměstnanosti, existence sociálně patologických jevů či odchod mladé a kvalifikované pracovní síly.²⁷

V minulých letech patřily všechny okresy tohoto kraje do některé z kategorií regionů, které potřebují soustředěnou podporu státu. Od roku 2000 to byly strukturálně postižené regiony (mezi které byly zařazeny mimo jiné okresy Most, Teplice, Chomutov, Děčín a Louny) a hospodářsky slabé regiony (Louny).²⁸ Pro období 2004-2006 existovaly tyto tři kategorie – strukturálně postižené regiony (zahrnující okresy Most, Chomutov, Teplice, Louny), hospodářsky slabé regiony a regiony s vysoce nadprůměrnou nezaměstnaností (Děčín, Ústí nad Labem a Litoměřice).²⁹ Na druhou stranu však samotné město Ústí nad Labem je v dokumentu „Politika územního rozvoje České republiky“ zařazeno mezi 12 hlavních rozvojových oblastí ČR s výrazným soustředěním aktivit mezinárodního nebo republikového významu.³⁰ Tentýž dokument vymezuje rovněž rozvojové osy mezinárodního a republikového významu (celkem 11).³¹

2. Meziobecní spolupráce – jako faktor utváření sociálního kapitálu

Na území kraje působilo počátkem roku 2005 celkem 46 mikroregionů (uváděné počty se však v různých zdrojích liší), přičemž nejvyšší aktivita byla v okrese Litoměřice. Převážná většina z nich má formu svazku obcí.

Evidována jsou však i zájmová sdružení právnických osob (dle §20 písm. f až §20 písm. j Občanského zákoníku).

V některých případech se vyskytuje i jiná forma mikroregionů, případně mikroregiony, které fungují bez jakéhokoliv právního ustanovení. Do mikroregionů, jejichž sídlo spadá na území Ústeckého kraje, je sdruženo celkem **289 obcí**, což je 82 % z celkového počtu obcí v kraji.

Dalším typem svazků mezi obcemi a dalšími osobami jsou Místní akční skupiny – účastníci nebo žadatelé některého z programů pro rozvoj venkova typu LEADER. V kraji působí celkem 8 takových skupin (údaje k říjnu 2007 – České středohoří, Českokamenicko, MAS Labské skály, MAS Šluknovsko, Naděje pro Mostecko, Sdružení Západní Krušnohoří a Serviso o.p.s.), přičemž jedna z nich pouze zasahuje částí svého území z jiného kraje (MAS Vladař z Karlovarského). Tyto regiony pokrývají cca 64 % území (včetně započtení částečné plochy zasahujících MAS z jiných krajů). Průměrná velikost MAS je 380 km², průměrný počet obyvatel v obcích spolupracujících v rámci MAS je 31,28 tis. obyvatel.

Hlavními a nejčastějšími tématy v rámci LEADER, na které se většina místních akčních skupin v obou krajích zaměřuje, jsou zejména zvýšení kvality života ve venkovských oblastech (vzájemná spolupráce v mikroregionu,

²⁷ Viz Strategie regionálního rozvoje České republiky (MMR květen 2006), str. 69

²⁸ Viz Usnesení vlády 682/2000

²⁹ Viz Vymezení regionů se soustředěnou podporou státu na roky 2004-2006, usnesení vlády 722/2003, Úřad vlády, Praha 2003

³⁰ Viz Strategie regionálního rozvoje České republiky (MMR květen 2006), str. 70

³¹ Vymezení je provedeno správními obvody ORP s výraznou vazbou na významné dopravní cesty. Z hlediska regionálního rozvoje lze rozvojové osy charakterizovat jako kanály, kterými se šíří socioekonomický růst z pólů rozvoje do okolí. Rozvojové osy je potřeba všestranně podporovat zejména kvalitní dopravní a komunikační infrastrukturou kvůli šíření růstu, inovací a konkurenceschopnosti. Podpora rozvojových os, cílená zejména na šíření pozitivních efektů vycházejících z centra, zabraňuje některým nežádoucím efektům jako je např. migrace pracovních sil (selektivní z pohledu věku a kvalifikace), koncentrace negativních vlivů na životní prostředí v centrech, zesílená konkurence podniků v centrech apod.

zlepšování kvality života obyvatel obcí) a co nejlepší využití místních přírodních a kulturních zdrojů (v souladu s programem Natura 2000). Kromě toho se některé MAS zabývají i řešením situace v oblasti uplatnění produkce lokálních malých výrobců a poskytovatelů služeb (např. Sdružení Západní Krušnohoří, MAS Labské skály).

Pohraniční poloha dává kraji možnost zapojit se do přeshraničních svazků. Hlavním cílem těchto svazků měst a obcí nazývaných Euroregiony je dnes zastupování regionálních zájmů a uzavírání dohod v rámci regionální a komunální přeshraniční spolupráce.

Tabulka 1: Sídlní struktura

	Ústecký kraj				Česká republika	
	Celkem obcí	Celkem obyvatel	podíl obcí	podíl obyvatel	podíl obcí	podíl obyvatel
do 199	58	7651	16,38	0,93	1,89	1,89
200-499	128	42578	36,16	5,17	6,38	6,38
500-999	79	54676	22,32	6,64	8,88	8,88
1000-1999	36	49449	10,17	6,01	9,24	9,24
2000-4999	27	79258	7,63	9,63	11,04	11,04
5000-9999	9	62364	2,54	7,58	9,21	9,21
10000-19999	9	140829	2,54	17,11	9,36	9,36
20000-49999	4	120993	1,13	14,70	12,08	12,08
50000-99999	4	265467	1,13	32,25	11,24	11,24
nad 100000	0	0	0,00	0,00	20,68	20,68
Celkem	354	823265	100,00	100,00	100,00	100,00
Města	53	657817	14,97	79,90	70,34	70,34

Zpracováno dle údajů ČSÚ – Malý lexikon obcí ČR 2007, údaje k 1.1.2007

Na území Ústeckého kraje působí 2 euroregiony. První představuje Euroregion Elbe/Labe. Do sdružení jsou zapojena města a obce z okresů Ústí nad Labem, Teplice, Litoměřice a Děčín. Zahnuje téměř stovku obcí. Druhým euroregionem je Euroregion Krušnohoří/Erzgebirge se sídlem v Mostě. Na české straně ho tvoří obce z okresů Most, Chomutov, Louny, Teplice a Litoměřice.

3. Venkovský prostor Ústeckého kraje jako potenciál zkoumání sociálního kapitálu a lokálního aktérství a možných dopadů účinnosti programů zaměřených na regiony se soustředěnou podporou stáru

Venkov obvykle vyjadřujeme jako souhrn katastrů venkovských obcí. Venkovské obce však můžeme definovat různými způsoby. Například je vymezit jako obce, které nejsou městem (či městysem). Takových obcí je v kraji 293 (82,8 %), zabírají 65,91 % území a žije v nich 19,34 % obyvatel. Nejčastěji je však používáno kritérium počtu obyvatel. Za venkovskou je považována obec, ve které trvale žije méně než 2 000 osob. Takových obcí je v kraji 301, tj. 85 %, jejich katastry zabírají 68 % území kraje a žije v nich 18,75 % obyvatel (tj. 154 tisíc osob). Ve srovnání s celou republikou to jsou údaje nižší (venkov v ČR tvoří 89,8 % obcí na 73,6 % území se 26,3 % obyvatel) – kraj tedy patří mezi nejméně „venkovské“. O jeho urbanizovanosti vypovídá také podíl městského obyvatelstva, který je zde (podle údajů ke konci roku 2005) téměř osmdesátiprocentní (79,1 %), zatímco průměr ČR činil jen 70,1 %.

Podle metodiky Eurostatu však Ústecký kraj patří mezi převážně venkovské regiony³² (viz PRV). Ve venkovských obcích, definovaných jako obce s hustotou zalidnění nižší než 150 obyvatel na kilometr čtvereční, zde žije 23,7 % obyvatel (takových obcí je 298, tj. 84,2 % a jejich katastry tvoří 79,1 % výměry kraje). Z hlediska sídelní struktury je zde výrazně nižší zastoupení malých a středně velkých obcí a vyšší zastoupení středně velkých měst (nad 10 tisíc obyvatel). Oproti průměru ČR je zde téměř trojnásobný podíl obyvatel ve městech v kategorii 50-100 tisíc obyvatel. Venkovských obcí a jejich obyvatel je zde tedy ve srovnání s ostatními kraji ČR méně.

³² Ve venkovských obcích zde žije 15- 50 % obyvatel.

3. 1 Zemědělství – specifická činnost odehrávající se ve nenkovském prostoru

Ústecký kraj se vyznačuje značnou rozdílností přírodních podmínek, přičemž území kraje lze rozdělit do několika typických a značně odlišných oblastí:³³

- pánevní oblast v Podkrušnohoří (okresy Chomutov, Most, Teplice a částečně Ústí nad Labem) – charakteristická vysokou koncentrací průmyslu (strojírenský, chemický a sklářský), energetiky a těžby uhlí, urbanizací a vysokou hustotou osídlení nad 300 obyvatel na km²;
- zemědělská oblast na jižní hranici kraje (okresy Litoměřice a Louny) - méně industrializovaná a urbanizovaná s hustotou osídlení pod 80 obyvatel na km², významné svou produkcí chmele, zeleniny a ovoce (Zahrada Čech);
- Krušné hory (česko-saské pohraničí) - omezené hospodářské aktivity a velmi řídké osídlení kolem 50 ob./km²;
- Děčínsko – rozdělené na jižní část více vázanou na sídlo kraje a severní - tvořenou odlehlým, hospodářsky slabším Šluknovským výběžkem (typicky periferní území).

Zemědělská půda zaujímá 52 % území kraje, lesy se rozkládají na 30 % a vodní plochy na 2 % území. Kraj celkově není typicky zemědělský (oproti průměru ČR však má jen o 2 procentní body nižší podíl zem. půdy), avšak zahrnuje jednu výraznou zemědělskou oblast tvořenou okresy Litoměřice a Louny. Zde je vedle klasické rostlinné výroby zastoupeno i ovocnářství a chmelařství. Zemědělská výroba prošla v 90. letech 20. století obdobím silné redukce, přesto se zde udrželo tradiční pěstování chmele. Ten je typickou plodinou oblasti Lounska, Žatecka a Litoměřicka. Skvělou pověst mají i vína pěstovaná na Mostecku a Litoměřicku. Polabí a Poohří jsou pro své proslulé ovocnářské oblasti nazývané Zahradou Čech. Okresy Litoměřice a Louny představují region s velmi vhodnými podmínkami pro zemědělství.

Nejpočetnější skupinu zemědělských podniků představují nejmenší podniky s rozlohou pod 5 ha z.p. (42,3 %). Nejnižší zastoupení mají naopak podniky s největším rozsahem zemědělské půdy (500 ha a více). V této kategorii je jen 5,3 % podniků.

Tabulka 2: Vybrané ukazatele z okresů – údaje k 31.12.2006

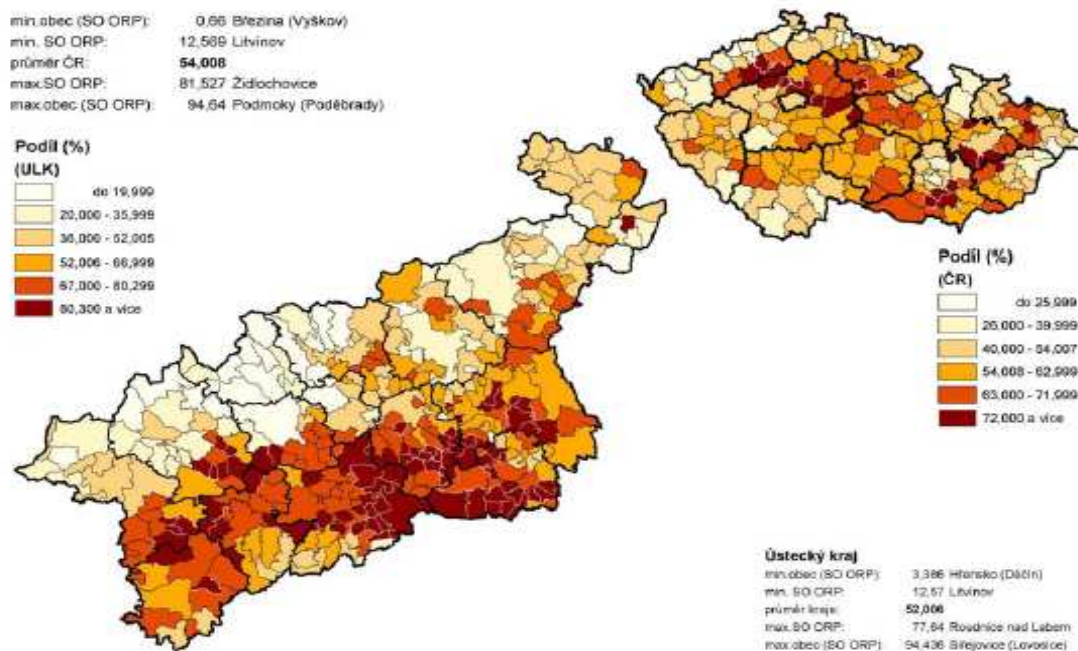
Území	Celková plocha území v km ²	Plocha zemědělské půdy v %	z toho orné půdy v %	Plocha nezemědělské půdy v %	z toho lesní pozemky v %
Ústecký kraj	5 335	51,9	66,6	48,1	62,1
Děčín	909	40,0	30,2	60,0	82,2
Chomutov	935	41,9	59,1	58,1	63,4
Litoměřice	1 032	71,4	81,7	28,6	57,0
Louny	1 118	71,7	83,9	28,3	55,4
Most	467	29,0	69,8	71,0	46,7
Teplice	469	34,0	51,7	66,0	55,8
Ústí nad Labem	404	45,3	28,5	54,7	57,3

Pramen: ČSÚ – Ústí nad Labem, Úvodní stránka, aktualizováno 12.1.2008

³³ Zpracováno podle Konceptu směrů rozvoje zemědělství a venkova Ústeckého kraje a údajů na stránkách ČSÚ.

Obrázek 1: Podíl zemědělské půdy na rozloze Ústeckého kraje

Podíl zemědělské půdy na celkové rozloze v roce 2005 podle obcí



174

Regionální rozdíly v demografickém, sociálním a ekonomickém vývoji Ústeckého kraje v letech 2000 až 2005

Zastoupení LFA celkově je v kraji relativně nízké – plošně se zde nachází pouze 3,4 % veškeré plochy LFA z celkové výměry v ČR (kraj je na 10. místě v pořadí podle výměry LFA). Vyšší zastoupení má pouze v kategorii S (specifické oblasti), kdy se v kraji nachází přes 18 % výměry tohoto typu LFA z ČR.

Podrobný popis oblastí LFA je možno nalézt v publikaci Regionální rozdíly Ústeckého kraje, str. 55-56.

Tabulka3 : Plochy jednotlivých typů LFA v kraji a ČR

	HA	HB	OA	OB	S	celkem
ÚK	14296,39	0,00	1918,83	4765,04	36675,85	57656,11
ČR	453275,37	24014,96	814346,45	205696,31	200415,50	1697748,59
podíl ÚK	3,15	0,00	0,24	2,32	18,30	3,40

Zpracováno podle údajů MZe k 4.4.2007

([http://www.mze.cz/UserFiles/File/Registry/LPIS/statistika_4.4.07/PB%20dle%20typu%20LFA%20v%20jednotlivy%20krajich\).pdf](http://www.mze.cz/UserFiles/File/Registry/LPIS/statistika_4.4.07/PB%20dle%20typu%20LFA%20v%20jednotlivy%20krajich).pdf))

Vysvětlivky k LFA:

Nařízení vlády č.75/2007 Sb., o podmínkách poskytování plateb za přírodní znevýhodnění v horských oblastech, oblastech s jinými znevýhodněními a v oblastech Natura 2000 na zemědělské půdě:

Platba za přírodní znevýhodnění v horských oblastech, oblastech s jinými znevýhodněními se poskytuje pouze na travní porosty evidované v LPIS³⁴, které se nacházejí v některé z následujících oblastí:

- **horská oblast typu HA** (obce nebo k.ú. s nadmořskou výškou nad 600 m n.m. nebo s výškou 500 až 600 m n.m. a zároveň se svažítostí vyšší než 15° na 50 % území této obce nebo k.ú.),
- **horská oblast typu HB** (obce nebo k.ú. nesplňující kritéria pro oblast typu HA, které však byly za účelem zachování celistvosti do této oblasti zařazeny),
- **ostatní méně příznivá oblast typu OA** (obce nebo k.ú. s výnosností zemědělské půdy nižší než 34 bodů, které se nacházejí na území kraje, který v průměru splňuje demografická kritéria - hustota obyvatel nižší než 75 obyvatel/km² a podíl pracujících v zemědělství na celkovém počtu praceschopného obyvatelstva vyšší než 8 %),
- **ostatní méně příznivá oblast typu OB** (obce nebo k.ú. s výnosností zemědělské půdy nižší než 34 až 38 bodů, které se nacházejí na území kraje, který v průměru splňuje demografická kritéria - hustota obyvatel nižší než 75 obyvatel/km² a podíl pracujících

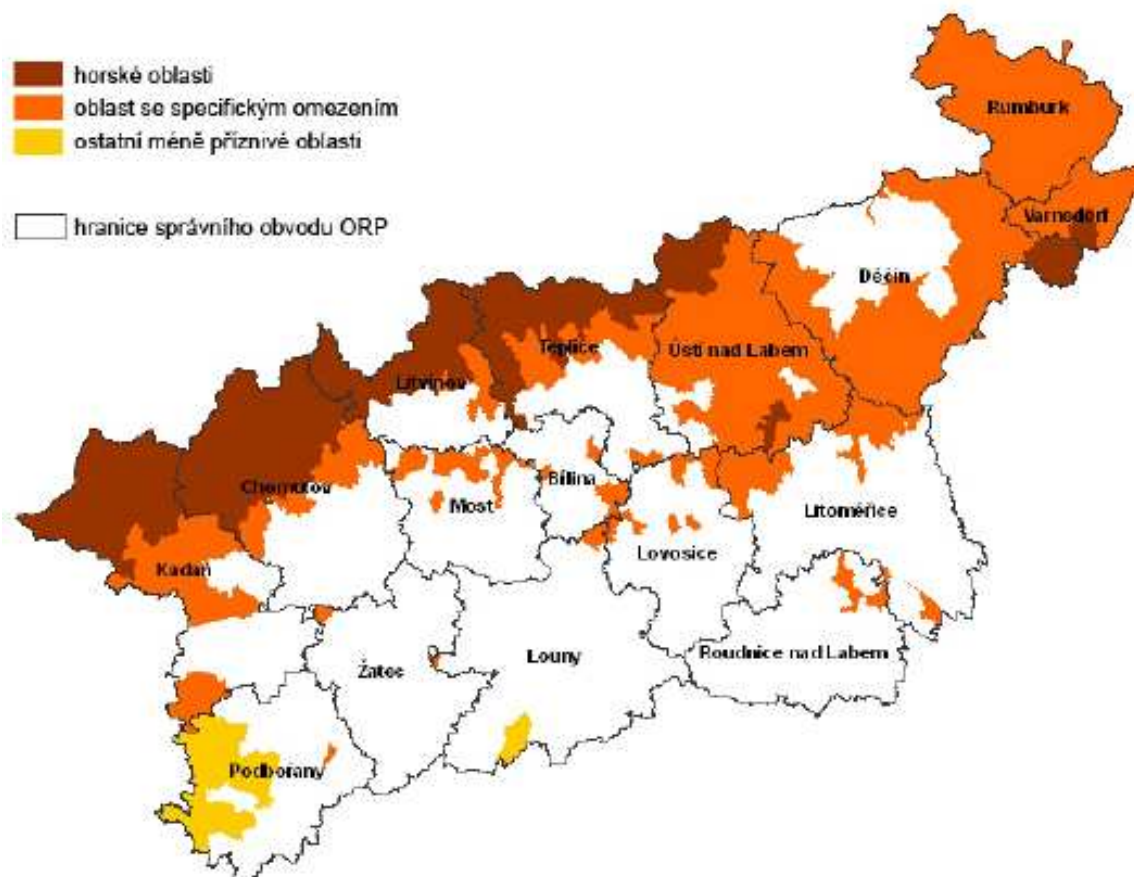
³⁴ Land Parcel Identification systém - systém pro vedení a aktualizaci evidence půdy dle uživatelských vztahů dle zákona 252/1997 Sb., o zemědělství, rozšířený o další funkční vlastnosti potřebné především pro účely administrace dotací.

v zemědělství na celkovém počtu praceschopného obyvatelstva vyšší než 8 %. Tyto obce nebo k.ú. byly zařazeny do ostatní méně příznivé oblasti za účelem zachování celistvosti této oblasti),

- **specifická oblast typu S** (obce a k.ú. s výnosností zemědělské půdy nižší než 34 bodů nebo výnosností 34 až 38 bodů a zároveň se sklonitostí vyšší než 7° na 50 % zemědělské půdy obce nebo k.ú. – tyto obce nebo k.ú. nenáleží do kraje, který v průměru splňuje demografická kritéria pro ostatní méně příznivou oblast),
- **specifická oblast typu SX** (obce nebo k.ú., která byla zařazena do LFA v období let 2004-2006 a vlivem aktualizace vstupních dat již nesplňují kritéria pro vymezení LFA. O poskytnutí platby v těchto oblastech může požádat pouze ten žadatel, kterému byl alespoň jedenkrát poskytnut vyrovnávací příspěvek v programovém období 2004-2006).

Obrázek 2: LFA Ústeckého kraje

Méně příznivé zemědělské oblasti (LFA) v Ústeckém kraji



Zdroj: Regionální rozdíly Ústeckého kraje, ČSÚ 2006, str. 55-56

Ve většině okresů Ústeckého kraje je vysoké zastoupení LFA (Less Favorite Areas - oblasti s méně příznivými podmínkami). Zastoupení jednotlivých oblastí LFA vyjadřuje následující tabulka.

Tabulka 4: Počty obcí, které leží v méně příznivých oblastech

Okres	Celkový počet obcí v okrese	Počty obcí v LFA	Počty obcí mimo LFA	Označení méně příznivé oblasti					
				HA	HB	OA	OB	S	SX
Ústecký kraj	354	154	200						
Děčín	52	41	11	2	0	0	0	37	2
Chomutov	44	23	21	14	0	0	0	9	0
Litoměřice	105	28	77	2	0	0	0	24	2
Louny	70	10	60	0	0	2	2	6	0
Most	26	13	13	8	0	0	0	3	2
Teplice	34	17	17	5	1	0	0	11	0
Ústí n. L.	23	22	1	2	0	0	0	19	1

Pramen: ČSÚ, údaje o počtu obcí k 1.1.2007

Budoucnost dává šance hospodaření i v těchto oblastech. Je ale nutné respektovat přírodní podmínky těchto oblastí a zaměřit se na směry zemědělské výroby, pro které jsou tyto podmínky ideální či alespoň přijatelné. Jedná se především o výrobu elektřiny z obnovitelných zdrojů, rozšíření ekologického zemědělství, agroturistiky.

4. Obyvatelstvo

Ve druhé polovině roku 2008 měl Ústecký kraj 835 036 obyvatel, což jej řadí na páté místo v republice. Hustota obyvatel (156 obyvatel/km²) je vyšší než vykazuje celostátní průměr (132 obyvatel/km²) a je po hlavním městě Praze, Moravskoslezském a Jihomoravském kraji čtvrtou nejzaldněnější oblastí. Nej hustěji je osídlena podkrušnohorská hnědouhelná pánev, méně oblast Krušných hor a okresy Louny a Litoměřice, kde se vyskytují především menší venkovská sídla. Největší obcí a zároveň sídlem kraje je město Ústí nad Labem s 94 960 obyvateli.

Charakteristickým rysem kraje je relativně mladé obyvatelstvo, průměrný věk je 39 let. Kraj se po Středočeském kraji řadí na druhé místo v počtu živě narozených na 1 000 obyvatel (11,8), ale je zde jedna z nejvyšších úmrtností v republice (10,6 zemřelých na 1 000 obyvatel). Ústecký kraj se počtem rozvodů na 1 000 obyvatel (3,4) a počtem potratů na 100 narozených (45,7) řadí na druhé místo po Karlovarském kraji v celorepublikovém srovnání.

4.1 Vzdělanostní struktura obyvatelstva³⁵

Z hlediska zkoumání sociálního kapitálu je jedním z důležitých faktorů vzdělanostní struktura obyvatel regionu. Vzdělanostní úroveň populace je totiž důležitým kvalitativním ukazatelem zejména z hlediska perspektiv ekonomického a společenského rozvoje regionů. Úroveň vzdělanosti můžeme statisticky sledovat jen na základě výsledků jednotlivých censů. Víme, že současný stav úrovně vzdělanosti je výsledkem dlouhodobého ekonomického, společenského a politického vývoje. Proto nás zajímá jak rozvoj školství, tak i struktury vzdělání jednotlivých skupin. Rostoucí podíl vzdělávajících je pro devadesátá léta typický. Od roku 1991 máme v podstatě ve všech regionech nové university a fakulty VŠ. Výrazně se rozšířila síť středních škol. Počet dětí vstupujících po ZŠ na SŠ s maturitou se více než zdvojnásobil a počet studentů VŠ vzrostl z 89 tisíc v roce 1989 na více než dvojnásobek v roce 2001. V akademickém roce 2005–2006 pak studoval téměř trojnásobný podíl z populačního ročníku než v akademickém roce 1989–1990.

Tabulka 5: Sčítání lidu 2001 - vzdělanostní struktura Ústeckého kraje

Obyvatelstvo 15leté a starší	Počet	%
Celkem	667 413	
v tom podle stupně vzdělání:		
- bez vzdělání	5 617	1
- základní vč. neukončeného	18 6175	28
- vyučení a stř. odborné bez maturity	267 484	40
- úplné střední s maturitou	171 639	26
- vysokoškolské	36 498	5

Zdroj: ČSÚ

³⁵ Podle Šašek, Kačírek, Hlaváček: Deskriptce Jihočeského a Ústeckého kraje (Obyvatelstvo), in: Majerová V. a kol.: Český venkov 2007 – Studie Jihočeského a Ústeckého kraje, PEF ČZU Praha, 2008, ISBN 978-80-213-1768-0, str. 24-27.

Tabulka 6: Vzdělanostní struktura Ústeckého kraje podle okresů

Vzdělanostní struktura Ústeckého kraje dle okresů										
okresy	bez V	%	ZŠ	%	SŠ bez M	%	SŠ s M	%	VŠ	%
Děčín	1 219	1,12	30 318	27,83	44 656	41,00	27 673	25,41	5 039	4,63
Chomutov	935	0,94	29 454	29,55	40 204	40,25	24 434	34,52	4 610	5,00
Litoměřice	689	0,73	24 978	26,44	38 646	40,91	24 734	26,18	5 415	5,73
Louny	589	0,84	20 092	28,53	28 114	39,92	17 739	25,79	3 894	5,53
Most	765	0,81	27 616	29,11	37 999	40,03	23 441	34,70	5 091	5,36
Teplice	738	0,71	30 204	29,16	42 055	40,59	25 394	24,51	5 210	5,02
Ústí nad Labem	682	0,82	23 513	25,56	35 810	37,82	28 224	28,66	7 239	7,34

Zdroj: ČSÚ

Výsledky sčítání 2001 ukazují, že Ústecký kraj má výrazně nižší podíl obyvatel, kteří dosáhli vysokoškolského vzdělání (5,5 %), než Česká republika (8,9 %). Je to vůbec nejnižší podíl ze všech krajů. Nejnižší podíl má i u osob, které dosáhly vzdělání ukončené maturitou. Po Karlovarském kraji má naopak nejvyšší podíl lidí se základním vzděláním. V rámci kraje existují značné rozdíly. Výrazně se odlišuje okres Ústí nad Labem, který má podíl maturantů dokonce mírně vyšší, než je celostátní průměr, ale podíl vysokoškoláků má o 1,5 % nižší než Česká republika. Tři okresy (Děčín, Chomutov a Teplice) mají podíl vysokoškoláků nižší nebo rovný 5,0 %.

Velké rozdíly nacházíme i u vzdělanostní struktury velkých měst. V Ústeckém kraji nacházíme nejvyšší vzdělanostní úroveň ve městech Litoměřice (10,7 %), Louny (8,8 %) a Roudnice n. L. (8,4 %). Jde o města, která nebyla v 70. a 80. letech preferována. Následuje Ústí nad Labem s 8,5 % vysokoškoláků. Ze všech velkých měst má nejnižší podíl vysokoškoláků Bilina (2,9 %), nižší podíl než 4 % mají ještě Duchcov (3,1 %), Dubí (3,6 %), Krupka (3,8 %), Klášterec nad Ohří (3,8 %) a Jirkov (3,9 %). Z výše uvedených šesti měst mají čtyři města (všechna z okresu Teplice) nižší podíl maturantů než 20%.

Tabulka 7: Vzdělanostní struktura vybraných měst v Ústeckém kraji

Vzdělanostní struktura měst v Ústeckém kraji										
města	bez V	%	ZŠ	%	SŠ bez M	%	SŠ s M	%	VŠ	%
Děčín	321	0,75	10 451	24,26	16 822	39,05	12 764	29,63	2 717	6,31
Chomutov	282	0,69	11 329	27,71	15 893	38,88	11 019	26,95	2 359	5,77
Litoměřice	71	0,35	4 208	20,63	6 785	33,27	7 148	35,05	2 184	10,71
Louny	78	0,5	3 123	20,06	5 842	37,54	5 148	33,08	1 372	8,82
Most	370	0,67	15 335	27,75	21 413	38,75	14 741	26,67	3 404	6,16
Teplice	220	0,51	10 756	25,18	15 620	36,56	12 598	29,49	3 258	7,63
Ústí nad Labem	522	0,67	18 349	23,65	27 951	36,03	24 199	31,19	6 556	8,46

Zdroj: ČSÚ

V 90. letech dochází ke zvyšování podílu vysokoškoláků na obratu migrace, který souvisí s jejich uplatněním na trhu práce. Podle polských výzkumů sociálních a demografických aspektů migrace obyvatelstva s vyšším vzděláním, má stěhování obyvatelstva s vyšším vzděláním specifický charakter. Nejvýznamnějšími okolnostmi v procesu rozhodování jsou atraktivita zaměstnání, bytové podmínky, docílení vyšší životní a sociální úrovně. U vysokoškoláků pak je důležité urychlení sociálního a profesního vzestupu. U vysokoškoláků i u nás je to obdobné, v 80. letech hrála významnou roli otázka životního a sociálního prostředí, které bylo na značné části území Ústeckého kraje velice nepříznivé.

Veškeré výše uvedené údaje jednoznačně dokazují, že preference těžkého průmyslu v pánevních oblastech Ústeckém kraje výrazně ovlivnily jeho dnešní vzdělanostní strukturu, která je výrazně nejhorší ze všech krajů ČR.

Z hlediska budoucího vývoje je třeba brát v úvahu obecné demografické trendy zvyšování průměrného věku, tedy stárnutí obyvatel, které se týkají jak venkova tak měst. Demografické analýzy ukazují, že věková struktura měst a vesnic se v úhrnu příliš neliší, avšak větší podíl starších lidí je obvykle v nejmenších obcích a zároveň ve velkých městech.

5. Trh práce, ekonomika, hospodářství

Podle výběrového šetření pracovních sil je v kraji zaměstnáno přibližně 362 tisíc osob, z nichž nejvíce je pracujících ve zpracovatelském průmyslu (cca 102,4 tisíc osob). V roce 2007 průměrná hrubá měsíční mzda v kraji dosáhla 19 583 Kč (na fyzickou osobu), za celorepublikovým průměrem zaostala o 2 111 Kč, ve srovnání krajů je Ústecký kraj na šestém místě. V roce 2008 se situace zlepšila – průměrná hrubá mzda se zvýšila na 20 259 Kč, což je ve srovnání s minulým obdobím růst o 6,7 %. Pokles těžby uhlí, restrukturalizace podniků, útlum výroby i zemědělství mají za následek, že v republikovém srovnání je v Ústeckém kraji dlouhodobě nejvyšší míra registrované nezaměstnanosti (10,96 %, v ČR 5,98 % k 31. 12. 2007).

V roce 2007 se kraj podílel na tvorbě hrubého domácího produktu v České republice 6,5 %. V přepočtu na jednoho obyvatele dosahuje 80,7 % republikového průměru a je mezi kraji na dvanácté pozici. Skutečná hodnota regionálního HDP byla za tento rok 227 709 mil. Kč v běžných cenách.

Tabulka 8: základní ekonomické ukazatele

UKAZATEL	Období	Hodnota ukazatele	Růst(pokles)v %
Regionální HDP (b. c. mil. Kč) 1)	rok 2007	227 709	+ 2,9
Tvorba hrubého fixního kapitálu / obyvatele (b. c. Kč)	rok 2007	59 475	+ 8,6
Disponibilní důchod domácností / obyvatele (b. c. Kč)	rok 2007	146 564	+ 6,3
Vývoz (b. c. mil. Kč)	1. - 3. čtvrtletí 2008	126 397	+ 7,1

Zdroj: http://www.czso.cz/xu/redakce.nsf/i/nejnovejsi_ekonomicke_udaje

K nejvýznamnějším zaměstnavatelům Ústeckého kraje patří Mostecká uhelná společnost, Severočeské doly, Chemopetrol a nemocnice v Ústí nad Labem. Ve statistickém registru ekonomických subjektů bylo koncem roku 2007 registrováno téměř 172 tisíc firem, organizací a podnikatelů, v roce 2008 se jejich počet zvýšil na 175,5 tis.. Největší část tvoří podnikatelé – fyzická osoba nezapsaná v obchodním rejstříku (téměř 122 tisíc). Z hlediska třídění podle odvětvové klasifikace ekonomických činností se nejvíce subjektů zabývalo obchodem, opravami motorových vozidel a spotřebního zboží.

6. Závěr

Pro stručnou charakteristiku regionu byly zvoleny faktory, které mohou být dávány do souvislosti s rozvojem a fungováním sociálního kapitálu. Jednalo se především o úroveň meziobecní spolupráce a vzdělanostní strukturu obyvatelstva. Výše popsané ukazatele však získají vyšší hodnotu při srovnání s jinými regiony.

Ústecký kraj je obecně považován za oblast převážně průmyslovou, se zaměřením na těžbu a energetiku. Ale i zde jsou zemědělské oblasti s tradičním zaměřením na chmel, ovoce a jiné plodiny a také rozsáhlé horské oblasti Krušných hor. Je to region různorodý, s potenciálem rozvoje. V současné době zde však dochází k negativním vlivům v důsledku útlumu některých průmyslových podniků, k vysoké nezaměstnanosti a ekonomickým problémům. Proto byly jednotlivé okresy tohoto kraje zařazeny mezi strukturálně postižené regiony, na které je zaměřena podpora státu prostřednictvím rozvojových programů MMR. A to je i důvod pro návrh zařazení tohoto regionu do další fáze výzkumu.

Literatura

ČSÚ, krajské zastoupení ČSÚ v Ústí nad Labem, webové stránky www.czso.cz
Koncepte směrů rozvoje zemědělství a venkova Ústeckého kraje
Malý lexikon obcí ČR 2007,
Ministerstvo zemědělství ČR, webové stránky www.mze.cz
Nařízení vlády č.75/2007 Sb.
Regionální rozdíly Ústeckého kraje, ČSÚ 2006
Strategie regionálního rozvoje České republiky (MMR květen 2006),
Šašek, Kačírek, Hlaváček: Deskripce Jihočeského a Ústeckého kraje (Obyvatelstvo), in: Majerová V. a kol.: Český venkov 2007 – Studie Jihočeského a Ústeckého kraje, PEF ČZU Praha, 2008, ISBN 978-80-213-1768-0
Usnesení vlády 682/2000
Vymezení regionů se soustředěnou podporou státu na roky 2004-2006, usnesení vlády 722/2003, Úřad vlády, Praha 2003