

Sociální kapitál jako faktor ovlivňující  
regionální disparity a regionální rozvoj  
(SOFARR)

Evidenční číslo projektu

WD-13-07-1

Souhrnná zpráva za dílčí cíl DC 003  
(1. 7. 2007 - 31. 12. 2008)

Geografická analýza vybraných aspektů sociálního a  
lidského kapitálu

Vypracovali  
Roman Matoušek  
Luděk Sýkora

Leden 2009

## Úvod

Dílčí cíl DC 003 „Geografická analýza lidského a sociálního kapitálu“ v harmonogramu řešení projektu SOFARR navazuje na DC 001 „Konceptualizace ekonomického, lidského, sociálního a kulturního kapitálu v území a vlivu na regionální disparity“. Na základě obecného uchopení konceptů sociálního a lidského kapitálu a jejich teritoriálního konceptu byly navrženy metody geografické analýzy (aktivita A0704), vytvořena databáze využitelných dat (aktivita A0703), provedena jejich analýza (aktivita A0802) a interpretace výsledků (aktivita A0803).

### Metody a data pro geografickou analýzu

Geografická analýza byla provedena na třech měřítkových úrovních. Výběr více úrovní měřitek sledování teritoriální diferenciace lidského a sociálního kapitálu slouží k případnému odhalení zkreslení vyplývajících z tzv. „problému proměnlivých územních jednotek“ (modifiable area unit problem, MAUP), tedy ze změn prostorové distribuce jevu nebo úrovně korelace dvou jevů v prostoru v závislosti na změně měřítkové úrovně agregace (Grasland et al. 2006). Nejnižší úrovní analýzy byly obce. Druhou úrovní analýzy byly pracovní mikroregiony. Třetí úroveň pak představují kraje. Vymezení pracovních mikroregionů bylo převzato z projektu Podpora polycentrického regionálního rozvoje (POLYREG, WD-40-07-1). Mikroregiony vymezené na základě dojížděky do zaměstnání podle dat ze SLDB 2001 byly oproti obvykle používaným jednotkám (obvody obcí s rozšířenou působností, okresy NUTS 4) zvoleny z důvodu přirozenosti těchto jednotek ve smyslu jejich vnitřní integrace funkčními vztahy při územní dělbě funkcí (pracovní, obytné) a relativní vnější vztahové uzavřenosti (HAMPL 2005). Uvnitř těchto územních jednotek probíhá naprostá většina denních pohybů obyvatel za prací a službami, a tvoří proto přirozený rámec pro regionální rozvoj. V souvislosti s očekávaným přesunem regionálních problémů na nižší řádovostní úrovně (Blažek, Uhlíř 2002) bude význam těchto jednotek pro analýzu i opatření v regionální politice vzrůstat. Mezuregionální úroveň analýzy byla provedena pro 14 krajů. Mírně však byly upraveny jejich hranice. Mezuregionální jednotky byly totiž vytvořeny spojením pracovních mikroregionů, a to tak, že celý pracovní mikroregion byl přiřazen do kraje, ve kterém se nachází jeho jádro. Vzhledem ke koncentraci velké části obyvatelstva a ještě většího podílu ekonomických aktivit (a pracovních příležitostí) jsou případné rozdíly mezi administrativně vymezenými kraji (regiony NUTS 3) a námi agregovanými mezuregionálními jednotkami zanedbatelné.

Použití statistických a kartografických metod analýzy disparit v úrovni sociálního a lidského kapitálu má několik společných výchozích problémů. Základní otázkou je výběr vhodných indikátorů. V případě lidského kapitálu lze využít široké škály dostupných dat v žádaném teritoriálním průmětu a to včetně velmi detailního. Problematické je však zachycení úrovně sociálního kapitálu a to zejména na nižší než národní úrovni. Základní charakteristiky vlastní existence sociálního kapitálu obsaženého v sítích aktérů (viz konceptualizace v rámci DC001) nejsou totiž šetřené

a tak dostupné v patřičném teritoriálním detailu. Intenzivní kvalitativní výzkum připravovaný v rámci dílčích cílů DC006, DC007 a DC008 má tento handicap kvantitativního šetření odstranit využitím odlišných postupů. V rámci DC003 je však nezbytné využít řady nepřímých ukazatelů existence sociálního kapitálu. Jde o charakteristiky vhodných podmínek, v nichž dochází k utváření, udržování a rozvoji sociálního kapitálu a také o charakteristiky důsledků sociálního kapitálu. Při jejich zdůvodnění a interpretaci je odkazováno na konceptualizaci vlivu sociálního kapitálu na regionální disparity (DC001, Matoušek, Sýkora 2008, Sýkora, Matoušek 2008). Výběr indikátorů podmínek vzniku a očekávaných důsledků existence sociálního kapitálu v území byl proveden na základě konceptualizace vztahu sociálního kapitálu a regionálního rozvoje. Vzhledem k multipodmíněnosti sociálních jevů i nutnosti studovat vzájemné vztahy vnitroskupinového, meziskupinového a hierarchického sociálního kapitálu v území je nutné přistupovat k výsledkům geografické analýzy agregátních dat kriticky a chápat ji spíše jako indikativní podklad. Přesto lze výsledky šetření využít k ilustraci výsledků reprezentativního dotazníkového šetření (viz DC 004), a především pro přípravu dalšího řešení projektu, např. pro výběr lokalit terénního výzkumu (viz DC 005).

Z důvodu úplného pokrytí území v potřebném detailu bylo pro analýzu možné využít pouze data ze Sčítání lidu, domů a bytů v roce 2001. Přestože tato data již nejsou v řadě ohledů aktuální. Konkrétní hodnoty jednotlivých indikátorů již nejsou využitelné, ale data mohou být stále využita pro zachycení územní diferenciaci sledovaných jevů. Použité ukazatele jsou vázané na obyvatelstvo, které je v Česku relativně stabilní (relativně malá míra meziobecní migrace v mezinárodním srovnání).

Bylo vybráno šest indikátorů, které zachycují podmínky pro vznik a udržení sociálního kapitálu. V období přechodu Česka do post-industriální znalostní společnosti byl jako nejdůležitější indikátor kvality lidského kapitálu, jež výrazně podmiňuje i utváření sociálního kapitálu zvolen podíl osob s vysokoškolským vzděláním. Stabilita osídlení je chápána jako předpoklad pro utváření vnitroskupinového sociálního kapitálu a meziskupinového vnitroteritoriálního sociálního kapitálu – proto byly do analýzy zařazeny indikátory podílu rodáků a podílu obyvatel bydlících ve stejné obci jako rok před datem sčítání, a částečně také podíl obyvatel bydlících v bytech ve svém vlastnictví. Podíl obyvatel připojených k internetu je indikátorem progresivity obyvatelstva a využívání nových technologií, které mohou nepřímo ukazovat na možnosti zapojení se do sociálních skupin působících v širším než místním geografickém měřítku, a tím také na přítomnost hierarchického sociálního kapitálu. Jako indikátor „úspěšnosti“ sociálního kapitálu v lokálním a regionálním rozvoji byla zvolena míra nezaměstnanosti. Některé původně zamýšlené indikátory nemohly být do analýz zařazeny, protože potřebná data jsou buď velmi obtížně dostupná (např. neveřejná databáze členů Hospodářské komory ČR), nebo jsou zatížena geografickou neadresností (sídla velkých firem sledovaná podle ústředí, nikoliv podle místa skutečného provozu), případně mají obě tyto vady (např. informace o místních organizacích politických stran).

Tabulka 1: Použité indikátory sociálního a lidského kapitálu

Aspekt	Indikátor
Vzdělanost	Podíl osob s VŠ vzděláním
Stabilita osídlení	Podíl rodáků
Stabilita osídlení	Podíl osob bydlící ve stejné obci jako před rokem
Progresivita	Podíl osob s připojením na internet
Vazba k lokalitě	Podíl osob bydlících v bytech ve vlastnictví
Regionální rozvoj	Míra nezaměstnanosti

Zdroj: Databáze projektu – datový podklad SLDB (2001)

Indikátory předpokladů existence a působení sociálního kapitálu byly analyzovány a interpretovány analytických využitím tematických map na více měřítkových úrovních. Podle aktuálního požadavku je v prostředí geografických informačních systémů ArcGIS možné vytvořit mapy zachycující diferenciaci Česka podle krajů, pracovních mikroregionů nebo obcí, případně je možné vytvořit analytické tematické mapy (Voženílek 2001) vybraných indikátorů pro jednotlivé kraje členěné na pracovní mikroregiony nebo obce. Analýza se zaměřila především na úroveň pracovních mikroregionů, které nejlépe vystihují přirozené teritoriální jednotky geografické organizaci společnosti. Významným přínosem geografické analýzy pracovních mikroregionů je zachycení vnitřní diferenciaci jednotek NUTS II, za které jsou k dispozici reprezentativní výsledky dotazníkového šetření sociálního kapitálu (DC004). Geografická analýza ukázala značnou vnitřní diferenciaci krajů jak podle pracovních mikroregionů, tak podle obcí.

Oproti koncepci navrhované při přípravě metodiky analýzy sociálního a lidského kapitálu (viz pracovní podklad projektu SOFARR Metodika analýzy sociálního a lidského kapitálu) nebyly vytvořeny syntetické mapy. Teritoriální diferenciaci dílčích podmínek utváření sociálního kapitálu jsou tak odlišné, že jejich agregace do souhrnných indikátorů může vést k příliš zjednodušujícím až zavádějícím interpretacím. Podobně, i odlišné formy sociálního kapitálu (vnitroskupinový, meziskupinový a hierarchický) mají odlišné teritoriální vzorce a nelze je shrnout pod jediný syntetizující obraz.

Odborná literatura obsahuje řadu předpokládaných souvislostí úrovně rozmanitých měřitelných indikátorů a úrovně sociálního kapitálu. V různých kontextech Česka se však vztah hodnoty indikátoru a předpokládané úrovně sociálního kapitálu může značně odlišovat. Například nízký podíl rodáků může ukazovat na nestabilitu osídlení, která brání vzniku trvalejších vazeb mezi obyvateli obcí. Podíl rodáků je však také nízký v obcích v zázemí velkých měst, kde dochází k růstu počtu obyvatel v důsledku suburbanizace, především v jižním zázemí Prahy a v některých obcích okolo Brna. Nově přichozí obyvatelstvo má výrazně vyšší úroveň lidského kapitálu

(vyšší vzdělání, nižší věk) a vyšší úroveň hierarchického sociálního kapitálu (zaměstnání na významnějších pozicích v soukromém a veřejném sektoru), než má původní obyvatelstvo těchto obcí (Sýkora 2007). Suburbanizační procesy intenzivně pokračují. Nízké hodnoty stejného ukazatele jsou tak v některých případech spojeny s nízkou úrovní lidského a sociálního kapitálu, v jiných případech jsou však důsledkem zvyšující se úrovně lidského i sociálního kapitálu ve sledovaných obcích. Právě obecní úroveň sledování je přitom klíčová k postizení dynamických změn v sociálním kapitálu, které se ztrácí při agregaci za větší územní celky. Například diferenciací důsledků suburbanizace pro úroveň sociálního kapitálu, jež může být zásadní na úrovni obcí, je již hůře postihnutelná při analýze mikroregionů natož na meziregionální úrovni.

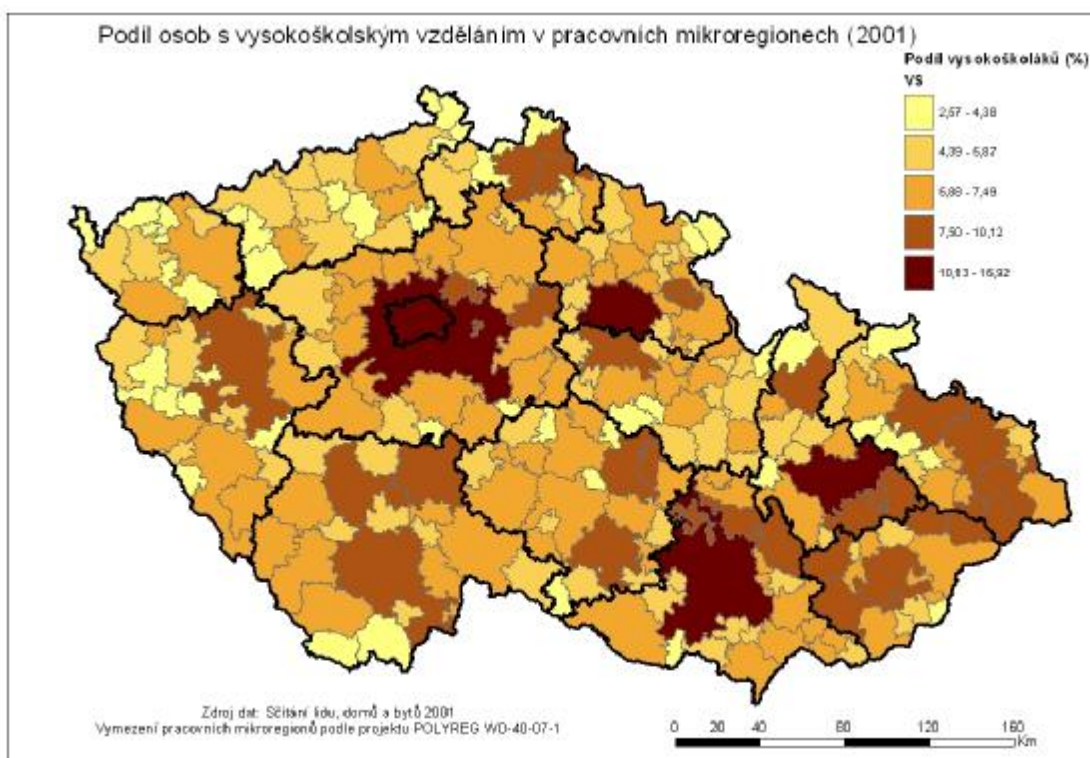
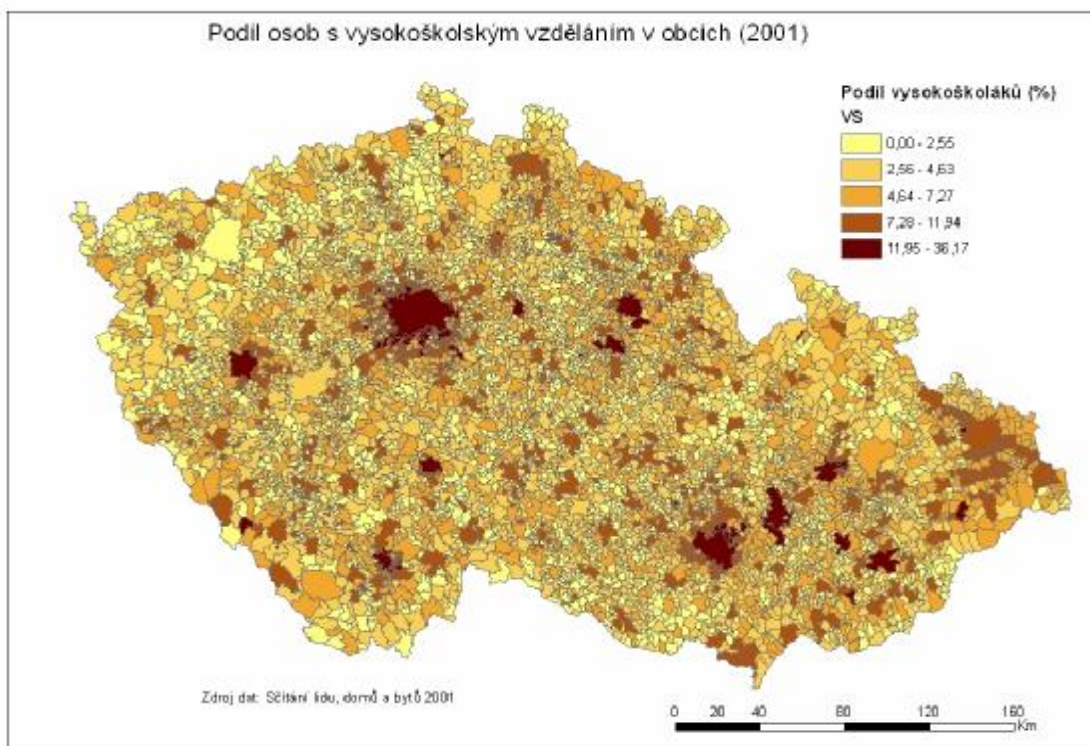
Jednotlivé indikátory a jejich význam jsou tak velmi závislé na sociálně-geografickém kontextu. Kontext specifický pro jednotlivé indikátory a lišící se v obecním, mikroregionálním a mezoregionálním pohledu tak může postihnout jen expertní interpretace jednotlivých ukazatelů. Případný syntetický ukazatel pak zohlednění rozmanitých kontextuálních odlišností jednotlivých indikátorů neumožňuje. Domníváme se, že často využívané souhrnné indikátory úrovně sociálního kapitálu (např. Jančák a kol. 2008) nemohou postihnout podstatu a charakter geografické diferenciací úrovně sociálního kapitálu. Obdobně je obtížné srovnávat jednotky, které se ve svých velikostních a strukturálních charakteristikách výrazně odlišují. To platí především pro srovnání mezi jednotlivými obcemi. Projevuje se však i při porovnávání pracovních mikroregionů s výrazně odlišným postavením jejich jádra v národní sídelní hierarchii.

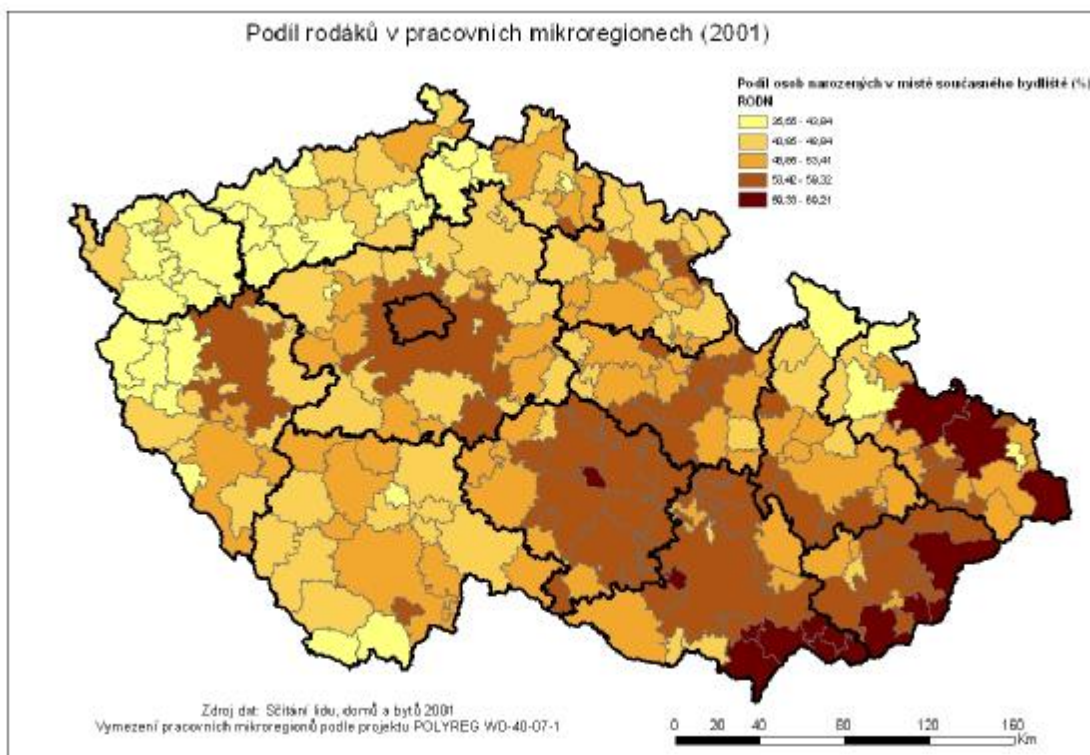
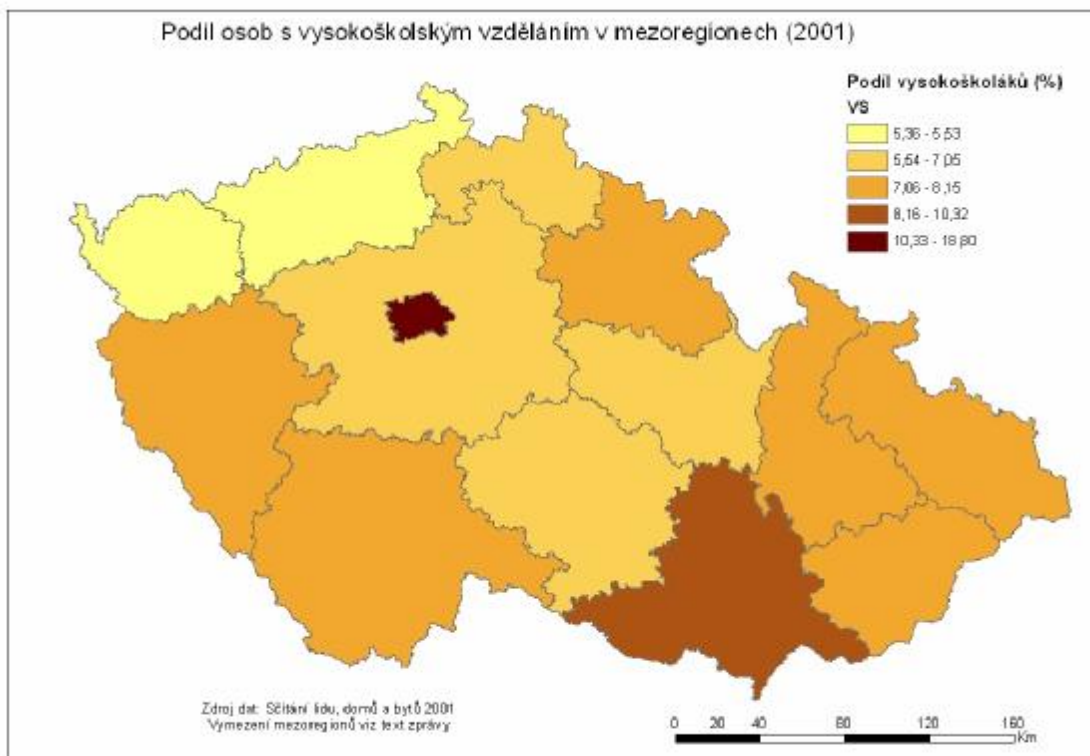
### **Vyhodnocení úrovně geografické diferenciací podmínek pro vytváření sociálního kapitálu**

Tři zvolené úrovně analýzy umožňují odlišit tři úrovně geografické diferenciací podmínek pro vytváření sociálního kapitálu (podle mezoregionů, pracovních mikroregionů a obcí). Rozdílné úrovně analýzy jednoho indikátoru je ukázáno na příkladu podílu vysokoškoláků (viz obrázky).

Rozdíly mezi jednotlivými mezoregiony v podílu vysokoškoláků jsou při další analýze jednotlivých krajů až na úroveň obcí dány především rozdílným podílem vysokoškoláků v hlavních centrech. Vysoký podíl vysokoškoláků je v krajích s relativně velkým jádrem (např. Jihomoravský kraj). Jednotlivé obce v zázemí hlavních center vykazují velmi variabilní podíl vysokoškoláků bez ohledu na kraj, ve kterém leží. Vysoký podíl vysokoškoláků v mezoregionu tak vypovídá především o velikosti a významu hlavního centra, ale necharakterizuje situaci v zázemí, ve venkovském prostoru. Rozdíly zjištěné mezi mezoregiony je proto nutné posuzovat v kontextu rozdílů mezi velikostí a významem jednotlivých jader: velká meziregionální jádra, jejichž charakteristiky se výrazně odlišují od svého zázemí, jsou rozhodující pro výslednou hodnotu indikátoru za celý region. Naopak v případě krajů s menším jádrem, která díky nižší pozici v sídelní hierarchii Česka nejsou tak

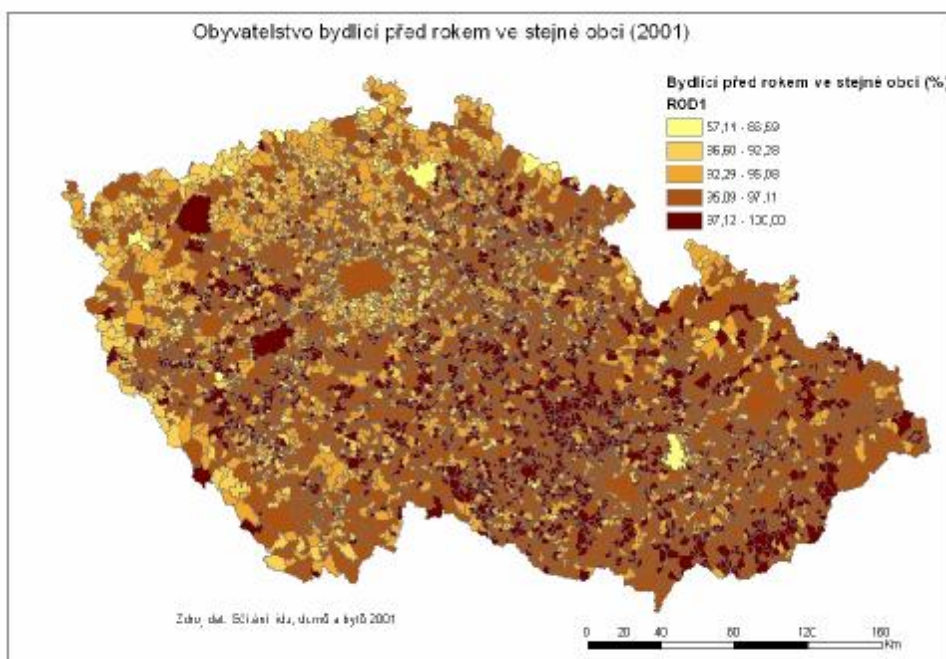
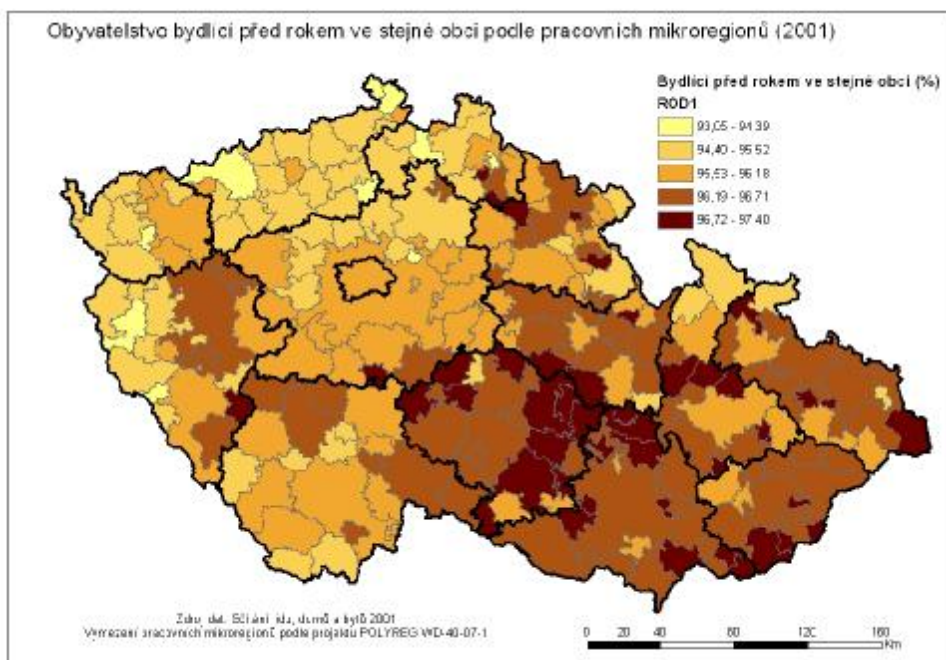
odlišné od svého zázemí, jsou průměrné hodnoty indikátorů za celý region bližší situaci v zázemí.





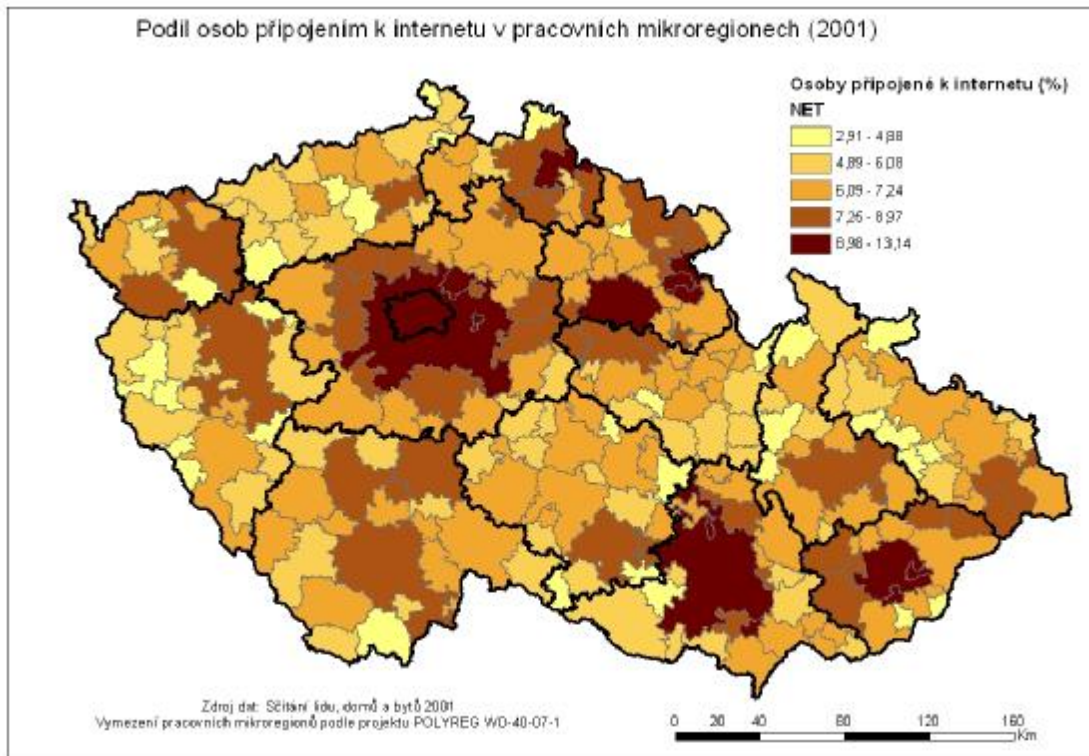
Nejvyšší dlouhodobou stabilitu obyvatel indikovanou podílem rodáků vykazují venkovské periferní oblasti, především v okrajových částech Jihomoravského kraje a v kraji Vysočina. Stabilita obyvatelstva podle teoretických předpokladů přispívá ke

vzniku sociálního kapitálu a formování lokální a regionální identity (Chromý 2003). Ve stabilních oblastech tak společná identita může podporovat spolupráci obyvatel. Na druhé straně však přílišná uzavřenost sociálních interakcí může vést k vytvoření významného vnitroskupinového sociálního kapitálu na úkor vazeb na okolní prostředí, až k izolaci skupiny. Kvalitu sociálních vztahů však nelze, jak již bylo zdůrazněno v metodologické části, z dostupných kvantitativních dat zjistit. Podíl osob bydlících ve stejné obci jako před rokem (jako indikátor realizované atraktivity obce pro přistěhování).

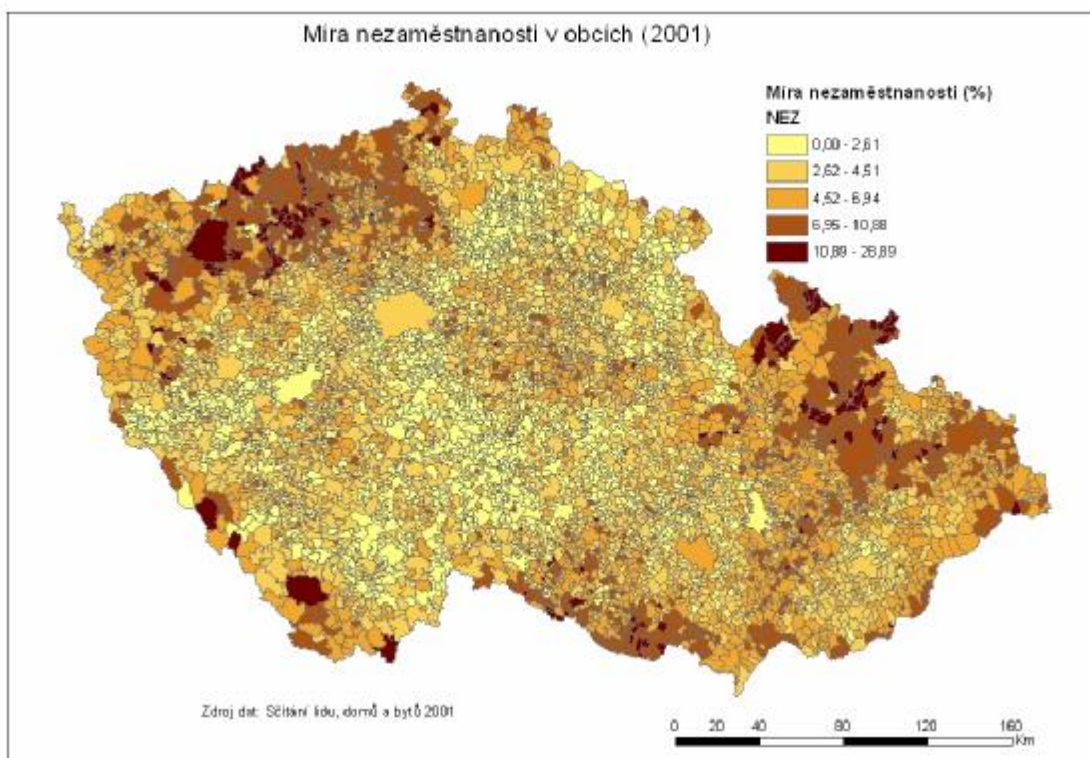
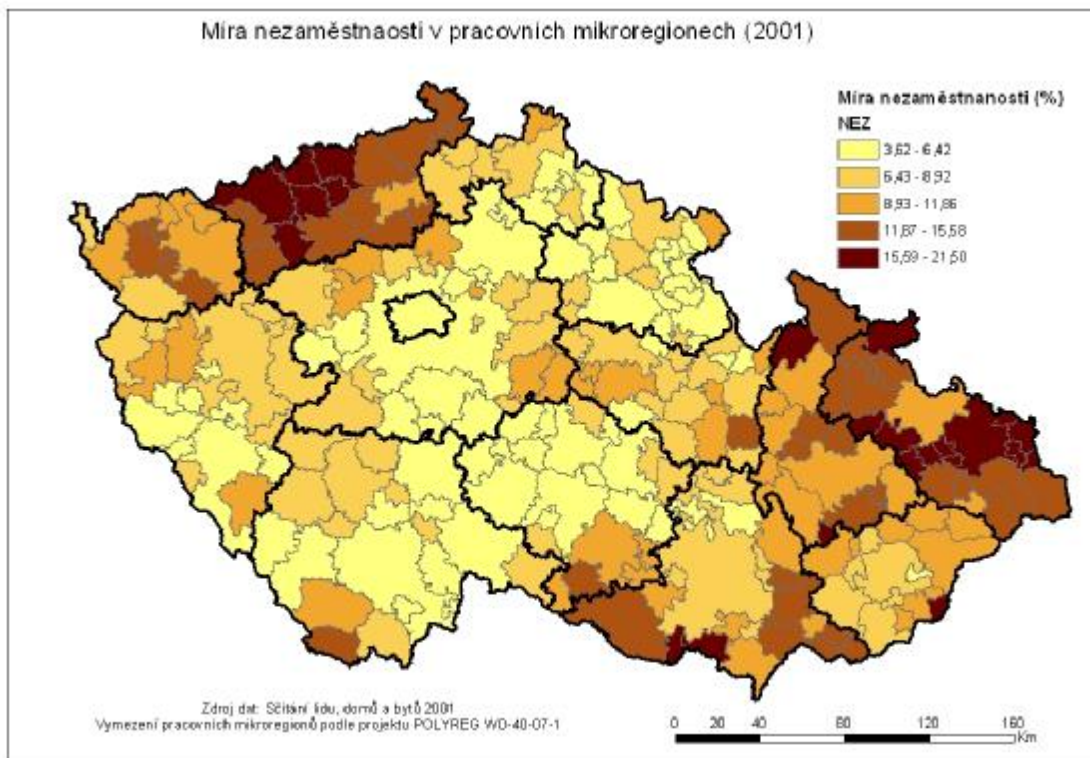




Geografická analýza podílu obyvatel s připojením k internetu vzhledem ke stáří dat (2001) může soužit jako indikátor přítomnosti aktérů ochotných rychle přijímat nové technologie a inovace. Přestože při analýze na úrovni mikroregionů obecně platí, že nejvyšší podíl uživatelů internetu je ve velkých městských centrech, vysoké procento uživatelů internetu najdeme také v malých a středně velkých obcích, což svědčí o diferenciaci potenciálu pro hierarchický sociální kapitál ve venkovském prostoru.

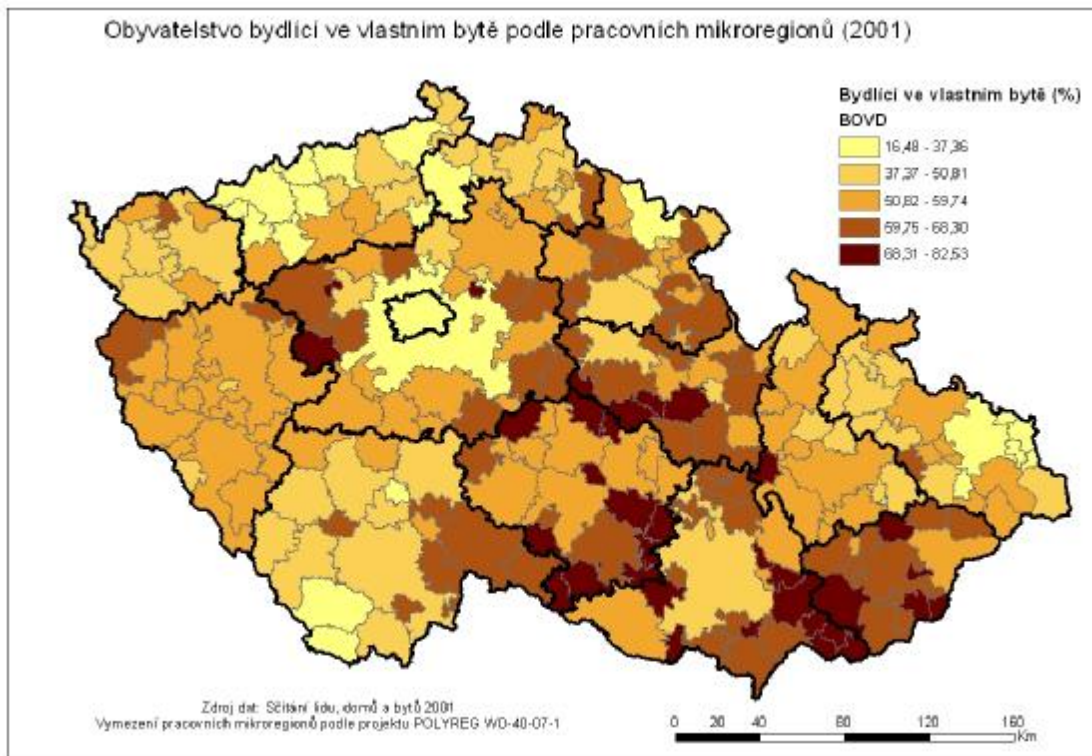


K obdobným závěrům vede také srovnání míry nezaměstnanosti na mikroregionální a obecní úrovni. Řada obcí vykazuje výrazně vyšší nebo nižší míru nezaměstnanosti, než je obvyklé v celém mikroregionu (např. obce s vyšší nezaměstnaností v exponovaném prostoru východně od Prahy, naopak některé obce s nízkou mírou nezaměstnanosti v problémovém Ústeckém kraji). Nevýhodou tohoto indikátoru je jeho rychlá změna v čase, takže průřezové srovnání může být zatíženo řadou náhodných vlivů, které mohou být na obecní úrovni podstatné (např. zánik malého lokálního zaměstnavatele krátce před rozhodným okamžikem může vést ke krátkodobě extrémním hodnotám nezaměstnanosti v obci).



Vysoký podíl obyvatel bydlících ve vlastnickém bydlení v periferních oblastech je nutné interpretovat v kontextu převládající urbanistické struktury a předchozího

vývoje bytové výstavby. Zatímco v menších sídlech bydlí většina obyvatel v rodinných domech (a tedy ve bytech ve svém vlastnictví), velká sídla se vyznačují bydlením v bytových domech, které v období transformace staly částečně majetkem ovcí, částečně byly restituovány, popřípadě zůstali ve vlastnictví bytových družstev nebo byly privatizovány nájemníky. Nižší podíl obyvatel ve vlastnickém bydlení tak ještě nutně neznamená nižší vazbu na místo bydliště, protože část obyvatel dlouhodobě bydlí v družstevních bytech, které je možné výhledově převést do osobního vlastnictví.



## Závěry

Geografická analýza sociálního kapitálu zohlednila sociálně-geografický kontext konkrétních lokalit. Srovnání různých měřítkových úrovní analýzy umožnila identifikovat případy obcí, které se odlišují od „obvyklé“ situace ve svém okolí. Existence takto specifických případů je jedním z kritérií pro výběr lokalit případových studií (DC005). Úplná sociálně-geografická analýza by měla zahrnovat také hledání příčin utváření prostorových struktur. Výsledky DC003 sami o sobě nemohou poskytnout adekvátní představu o diferenciaci sociálního kapitálu v Česku. Teprve v kombinaci se zjištěními v intenzivních studiích lokalit a krajů (DC006, DC007) mohou být tyto výsledky správně interpretovány.

## Literatura

Chromý, P. (2003): Formování regionální identity: nezbytná součást geografických výzkumů. In: Jančák, V., Chromý, P., Marada, M. (eds): Geografie na cestách poznání. Univerzita Karlova, Praha, s. 163-178.

Jančák, V., Havlíček, T., Chromý, P., Marada, M. (2008): Regional Differentiation of Selected Conditions for the Development of Human and Social Capital in Czechia. Geografie – Sborník České geografické společnosti, 113 (3), s. 269-284.

Matoušek, R., Sýkora, L. (2008) Social Capital and Area: Territoriality of Social Networks and Groups. In: Majerová, V. (ed.): Collection of papers of international conference „Venkov je náš svět-Countryside-our world“. Česká zemědělská univerzita, Praha, s.412-420.

Sýkora, L. (2007) The Czech case study – Social inequalities in urban areas and their relationships with competitiveness in the Czech Republic. In: Szirmai, V., ed., Social Inequalities in Urban Areas and Globalization: The Case of Central Europe, pp. 77-104. Pécs, Centre for Regional Studies of Hungarian Academy of Sciences.

Sýkora, L., Matoušek, R. (2008) Sociální kapitál a teritorialita sociálních sítí. Geodny Liberec 2008. TU Liberec.